

Sentec Digital Monitoring System (SDMS)

Quick Guide

Software version

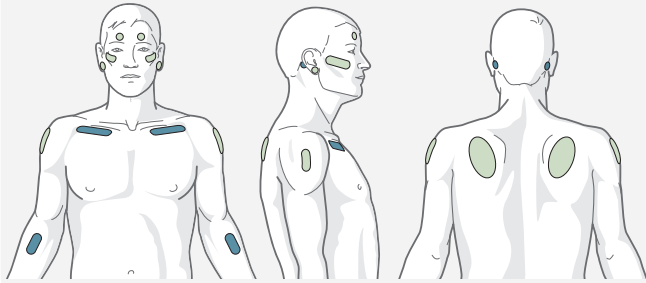
SMB SW-V08.03 og nyere

Voksen profil

'Voksen', hvis ældre end
fødsel ved fuld termin
+ 12 måneder

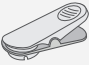
Udvælgelse af målested og sensortilbehør

● = PCO₂ ● = PCO₂ / SpO₂ / PR




Sensortilbehør

Øreflip:
Anvend øreflips til mature nyfødte, intakt hud.




Alle andre områder:
Anvend MAR-e-MI til mature nyfødte, intakt hud eller MAR-e-SF til sensitiv, skrøbelig hud.



Advarsel: Henviser til Vejledningsmanual for SDMS, Teknisk Manual for SDM eller quick guide i forhold til anvendelse af sensor eller sensortilbehør, hvor alarmer, forsigtighed eller øvrig information er nødvendig, så som instruktioner, rutinetjek eller vedligeholdelsesrekommendationer. De kan ses online på www.sentec.com/ifu



Tjek SDM indstillinger, system klargøring og sensors tilstand inden anvendelse



Voksen
VS-A/P/N
SLEEP

SET T [°C] = 42.0

Klar til brug

Aktive parameter: PCO₂ SpO₂ PR

Resterende monitoreringstid [time]: 12.0

Tid til næste membran skift [dag]: 28.0

Sikre at aktuelle SDM indstillinger/SDM profiler er hensigtsmæssige for patienten og at målestedet samt hudens kondition og perfusion er god.

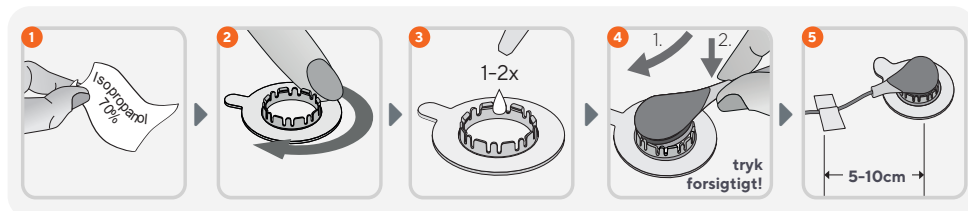
Kontroller, at SDM er klar '**Klar til brug**' og tjek '**Resterende monitoreringstid**'.

Når sensoren tages ud af docking stationen bør sensoren inspiceres for skader før den anbringes på patienten. Skift membranen hvis nødvendigt. Anvend ikke sensoren, hvis den ser skadet ud.

Anvendelse af sensor med Multi-Site fikseringsring



▶ SE VIDEO



- 1** Rengør huden efter afdelingens procedure. Fjern om nødvendigt hår på målestedet.
- 2** Fjern beskyttelsestapen fra fikseringsringen, og påsæt denne på det valgte målested. Kontroller, at huden er jævn under fikseringsringen og at hullet dækker huden fuldstændigt. Kør en finger rundt langs ringens kant, så der opnås god kontakt med huden.
- 3** Anbring 1 - 2 dråber Sentec-kontaktgel i hudområdet midt i ringen. Undgå, at fikseringsringen bliver våd.
- 4** Hold sensoren på 'nakken' (kabelfæstningen) og sæt først næsen af sensoren i fikseringsringen. Klik sensoren ind, ved at anvende et svagt tryk på sensorens 'nakke'. Drej sensoren i fikseringsringen til den optimale position og tryk forsigtigt sensoren mod huden, for at udbrede kontaktgelen. Kontroller, at lufthuller mellem huden og sensoren er fjernet og at sensoren kan drejes.
- 5** Kablet tapes til huden og fastgøres yderligere med en klemme på patientens tøj eller sengelinned. Ved placering på panden eller kinden placer da kablet rundt om øret først. Sørg for, at kablet er løst nok, så det ikke trækker under måling. Tryk forsigtigt på sensoren som afsluttende kontrol inden anvendelse.

OBS: Hvis der er hyppige skift af sensor fikseringsring, f.eks. i miljøer med høj fugtighed, ved meget svedende patienter og/eller hos patienter som bevæger sig meget, kan Staysite™ Adhesive (model **SA-MAR**) anvendes sammen med Multi-Site Attachment Rings, hvorved der opnås kraftigere fiksering.

Patient monitorering

Når sensor er påsat kontroller da, at SDM registrerer 'Sensor-på-patient', begynder monitorering og at de aktiverede parametre stabiliseres. Hvis nødvendigt, justér sensoren eller vælg et nyt målested.

Der findes forskellige muligheder for skærmopsætninger.

OBS: SpO₂ og PR stabiliseres som regel indenfor få sekunder. PCO₂ vil typisk opnå en stabiliseret værdi efter 2 til 10 minutter.

Tryk på **Display knappen** (⏏) for at skifte mellem de forskellige skærmopsætninger. Tryk på **Enter knappen** (↵) for åbne 'Quick Menu', hvor det er muligt at indstille en baseline, at sætte en RHP reference, at markere 'Operator Events' eller for at udføre en 'PCO₂ In-Vivo Correction'.

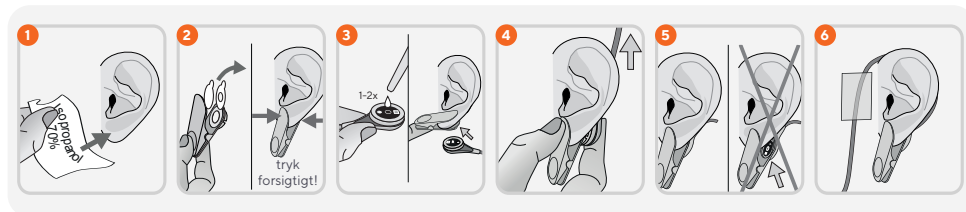


Enter knappen Display knappen

Anvendelse af sensor med øreclips



▶ SE VIDEO



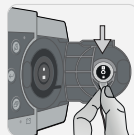
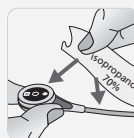
- 1 Rengør øreflippen efter afdelingens procedure. Fjern om nødvendigt hår på målestedet.
- 2 Fjern beskyttelsestapen fra øreclipsen og påsæt denne på bagsiden af øreflippen. Kontroller at huden er jævn under øreclipsen og at hullet dækker huden fuldstændigt.
Tryk forsigtigt på begge sider af øreflippen, så der opnås god kontakt med huden.
- 3 Anbring 1 - 2 dråber af kontaktgel i midten af sensorens overflade. Sørg for, at gelen ikke løber væk. Alternativt anbring en lille dråbe på huden, i midten af clipse-holderen, eller gør den våd med en vatpind. Undgå at tapen bliver våd.
- 4 Træk øreflippen i vandret position. Påsæt sensoren, så kablet vender op mod kraniet.
- 5 Kontroller, at sensorens mørke område er dækket af øreflippen, at der ikke er luft mellem hud og sensor samt at sensoren kan drejes.
- 6 Svøb sensorkablet en gang omkring øret og tape kablet til kinden som vist på billedet. Sensoren kan sikres med klemme til patientens tøj eller sengelinned. Lad sensorkablet være lidt løst for at undgå træk. Tryk forsigtigt på sensoren og øreclipsen, som afsluttende kontrol.

Fjernelse af sensor

Når monitoreringen er afsluttet fjernes sensoren og huden rengøres. Rens sensoren. Kontroller sensoren og membranen før indsættelse i docking stationen.

OBS: Ved skift af sensorplacering kan fikseringsringen/øreclipsen genanvendes i op til 24 timer. Efter 24 timer må fikseringsringen fjernes og huden lades fri for tape i 8 til 12 timer.

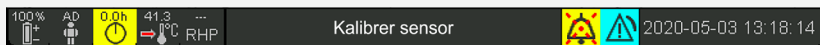
VIGTIGT:



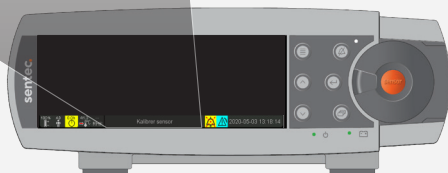
- Rengør sensoren efter brug!
- Kontroller membran og sensor før og efter brug.
- Lad SDM forblive tændt, og opbevar sensoren i dockingstationen mellem monitoreringer for at sikre, at monitoren er parat og for at minimere PCO₂ afvigelser.

Kalibrering af sensor

Hvis kalibrering af sensor er **obligatorisk**, vil beskeden 'Kalibrer sensor' kunne aflæses på skærmen, og PCO₂ værdier er ersattet af '---'.



Kalibreringsintervaller for Sentec TC Sensor kan være op til 12 timer. Når de er passeret, er kalibrering **anbefalet** (Besked: 'Sensor kalibrering anbefales') og monitoring er mulig for yderligere 4 til 6 timer (PCO₂ **'tvivlsom'**). Derefter, er kalibrering af sensor **obligatorisk**.

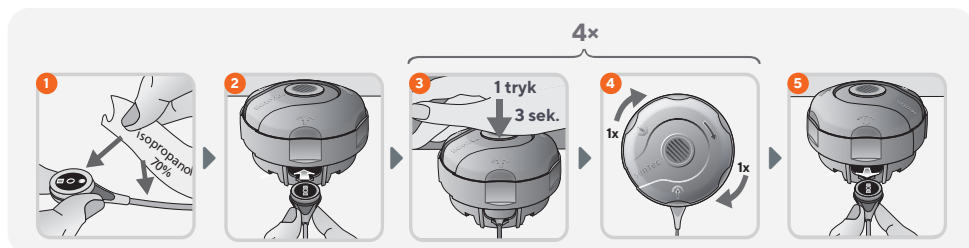


Udskiftning af sensormembran



Hvis **intervallet for membranskifte** er udløbet, så vil SDM display vise 'Udskift membran på sensor' og værdier for PCO₂ vil være angivet således ('---').

Brug QR-koden til venstre til at navigere direkte til undervisningsvideoen om membranskift. <https://sentec.com/tv/v0/>



Sensormembranen bør **også** skiftes, hvis den er beskadiget, sidder løs, har luft eller en tør elektrolyt under membranen.

VIGTIGT: I standardindstilling er 'Tid til næste membran skift' 28 dage. Det kan tilpasses.

Side for produktsupport



Find hurtigt undervisningsvideoer, ofte stillede spørgsmål og manualer via vores onlinebrugervejledning.

<https://www.sentec.com/onlineuserguide>

sentec

Sentec AG, Ringstrasse 39, CH-4106 Therwil, Switzerland, www.sentec.com

