

# Sentec Digital Monitoring System (SDMS)

## Lühijuhend

Tarkvara versioon

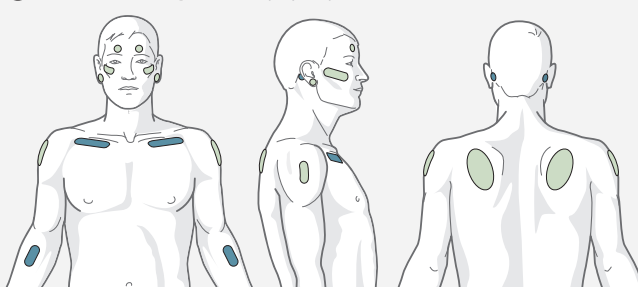
SMB SW-V08.03 ja uuem



## Täiskasvanu- režiim

„Adult“ („Täiskasvanu“)  
– kui vanem kui ajalise  
sünni aeg + 12 kuud

### Mõõtmiskoha ja anduri kinnitustarviku valik

● = PCO<sub>2</sub>      ● = PCO<sub>2</sub> / SpO<sub>2</sub> / PS

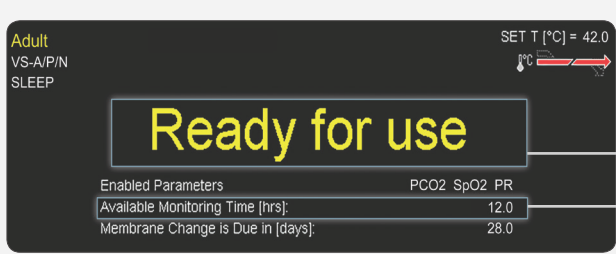


**Kinnitustarvik**  
**Kõrvanibu**  
Kasutage kõrvaklambrit terve naha korral.   
**Ülejäänud kohad**  
Kasutage kinnitusrõngast MAR/e-MI terve naha korral või kinnitusrõngast MAR/e-SF tundliku ja hapra naha korral. 

**HOIATUS!** Ohutus- ja lisateabe, nagu juhised, korraliste kontrollide tingimused või soovitud hooldamiseks, leiata SDMS-i kasutusjuhendist, SDM-i tehnilisest juhendist või andurite ja/või ühekordselt kasutatavate tarvikute kasutusjuhenditest. SDMS-iga seotud juhendvideod on aadressil [www.sentec.com/ifu](http://www.sentec.com/ifu)



### Enne kasutamist kontrollige SDM-i sätteid, süsteemi valmisolekut ja anduri seisukorda



Adult  
VS-A/P/N  
SLEEP

SET T [°C] = 42.0

**Ready for use**

Enabled Parameters      PCO<sub>2</sub> SpO<sub>2</sub> PR  
Available Monitoring Time [hrs]:      12.0  
Membrane Change is Due in [days]:      28.0

Veenduge, et SDM-i seadistus/profiil oleks patsiendile, valitud mõõtmiskohale ja valitud mõõtmiskoha naha seisundile/perfusioonile sobiv.

Kontrollige süsteemi valmisolekut (teade „**Ready for use**“) ja kasutada olevat jälgimisaega („**Available Monitoring Time**“).

Pärast anduri eemaldamist ühendusaluselt ja enne patsiendi külge kinnitamist kontrollige anduri terviklikkust ja membraani seisukorda. Vajaduse korral vahetage membraan välja. Probleemide ilmnemise korral ärge andurit kasutage.

## Anduri kinnitamine universaalse kinnitusrõnga abil



▶ VAADAKE VIDEOT



- 1** Puhastage mõõtmiskoht ja laske sellel kuivada. Vajaduse korral eemaldage karvad.
- 2** Kinnitage kinnitusrõngas mõõtmiskohale. Veenduge, et teibiga kokku puutuv nahk oleks sile.
- 3** Pange **1-2** tilka Senteci kontaktgeeli kinnitusrõnga keskel oleva naha pinnale. Vältige plaastri kokkupuudet geeliga!
- 4** Hoidke kinni anduri tüvest ja sisestage anduri pea servaga kinnitusrõngasse MAR/e poolt. Anduri ja kaabli ühenduskohale õrna survet avaldades vajutage andur täielikult rõngasse. Pöörake andur kinnitusrõnga sees sobivaimasse asendisse ja suruge õrnalt andurile, et kontaktgeel läheks nahal laiali. Veenduge, et naha ja anduri vahel ei oleks õhku ning et andurit saaks kergesti pöörata.
- 5** Kinnitage andurikaabel plaastri abil patsiendi nahale ja riideklambri abil patsiendi riiete või voodipesu külge. Anduri kinnitamisel otsmikule/põsele pange kaabel kõrva taha. Veenduge, et anduri kaabel oleks piisavalt lõdvalt, et vältida jälgimise ajal selle venitamist. Lõplikuks kontrollimiseks suruge veel kord õrnalt andurile.

**Märkus.** Kui anduri kinnitus peab olema tugevam, nt suure õhuniiskusega keskkondade, ülemäära higistavate ja/või palju liigutavate patsientide korral, kasutage koos universaalsete kinnitusrõngastega **Staysite™ plaaster (SA-MAR)**.

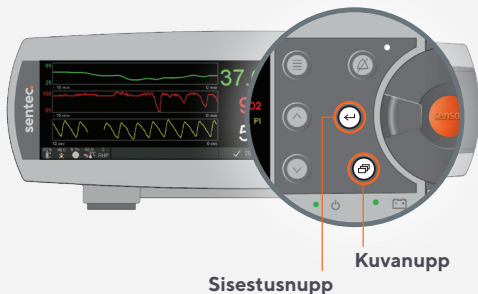
## Patsiendi jälgimine

Pärast anduri kinnitamist veenduge, et SDM tuvastaks patsiendi ja anduri kontakti („Sensor-On-Patient“), käivitaks jälgimise ja valitud parameetrid stabiliseeruksid. Vajaduse korral kohendage anduri kinnitust või muutke anduri asendit.

Võimalik on kasutada mitmesuguseid eelkonfigureeritud näidukuvasid.

**Märkus.** SpO<sub>2</sub> (hapniku saturatsioon) ja pulsisagedus stabiliseeruvad tavaliselt mõne sekundi jooksul. PCO<sub>2</sub> tavaliselt tõuseb, jõudes stabiilse väärtuseni 2 kuni 10 minuti jooksul.

Näidukuvade vahetamiseks vajutage **kuvanupp** (☰) Kiirmenüü („Quick Access Menu“) avamiseks vajutage **sisestusnupp** (↵). See menüü võimaldab kasutajal määrata algtaseme ja suhtelise soojendusvõimsuse (RHP) võrdlustaseme, märkida sündmusi („Operator Events“) või korrigeerida PCO<sub>2</sub> in vivo („PCO<sub>2</sub> In-Vivo Correction“).



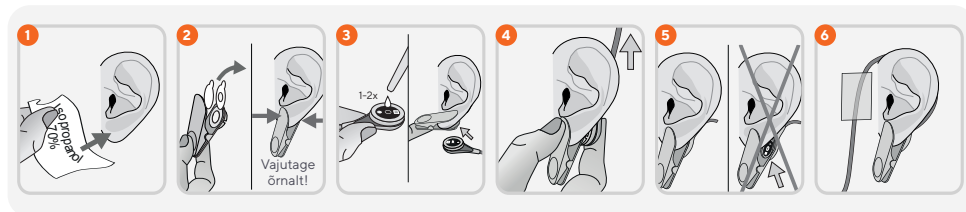
Sisestusnupp

Kuvanupp

## Anduri kinnitamine kõrvaklambri abil



▶ VAADAKE VIDEOT



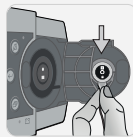
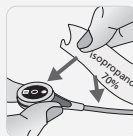
- 1** Puhastage kõrvanibu ja laske sel kuivada. Vajaduse korral eemaldage karvad.
- 2** Pange klamber kõrvanibu külge nii, et kinnitusrõngas jääb kõrvanibu tagaküljele. Veenduge, et kinnitusrõnga plaastriga kokku puutuv nahk oleks sile ja et nahk kataks rõnga keskel oleva ava täielikult.
- 3** Võtke andur ja pange **1-2** tilka kontaktvedelikku anduri keskele. Veenduge, et kontaktvedelik ei voolaks anduri kokkupuutepinnalt maha. Tõstke kõrvaklambri kõrvanibu horisontaalsesse asendisse. Vajutage andur klambri külge kinni.
- 4** Viige kõrvanibu seejärel tagasi vertikaalsesse asendisse ja seadke andur nii, et selle kaabel oleks suunaga ülespoole.
- 5** Veenduge, et kõrvanibu kataks anduri tumeda ala täielikult, et naha ja anduri vahel poleks õhku ning et andurit saaks kergesti pöörata.
- 6** Tooge anduri kaabel kõrva tagant ja kinnitage plaastri abil põsele pildil näidatud viisil ning kinnitage kaabel riideklambri abil ka patsiendi riiete või voodipesu külge. Veenduge, et anduri kaabel oleks piisavalt lõdvalt, et vältida jälgimise ajal selle venitamist. Lõplikuks kontrollimiseks pigistage veel kord õrnalt andurit ja kõrvaklambrit.

## Anduri eemaldamine

Kui jälgimine on lõppenud või jälgimisaeg otsa saanud, eemaldage andur patsiendi küljest ja puhastage/kontrollige nahka. Puhastage andurit. Enne ühendusalusele tagasipanekut kontrollige membraani seisukorda ja anduri terviklikkust.

**ETTEVAATUST!** Mõõtmiskoha kontrollimise ja/või anduri kalibreerimise ajaks võib anduri kinnitustarvik jääda samale kohale maksimaalselt 24 tunniks. 24 tunni möödumisel on soovitatav kinnitustarvik eemaldada ja kasutusest kõrvaldada ning 8 kuni 12 tunni jooksul mitte kasutada sama mõõtmiskohta.

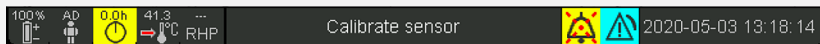
## TÄHTIS!



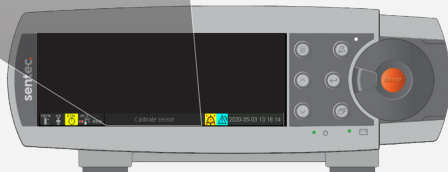
- Pärast kasutamist puhastage andurit.
- Enne/pärast kasutamist kontrollige membraani seisukorda ja anduri terviklikkust.
- Jälgimisvalmiduse säilitamiseks ja PCO<sub>2</sub> kõrvalekallete minimeerimiseks hoidke SDM-i sisselülitatuna ja andurit jälgimiste vahepeal ühendusalusel.

## Anduri kalibreerimine

Kui saabub anduri kohustuslik kalibreerimisaeg, kuvatakse teade „Calibrate sensor“ (Kalibreerige andurit) ja PCO<sub>2</sub>/PO<sub>2</sub> näitude asemel kuvatakse „---“.



Senteci TC-andurite kalibreerimisvälbad võivad olla kuni 12 tundi. Kalibreerimisvälba lõppemisel on kalibreerimine **soovituslik** ja jälgimine võimalik veel 4 kuni 6 tundi (PCO<sub>2</sub> näit on tähistatud **küsitavana**). Pärast seda on anduri kalibreerimine **kohustuslik**.

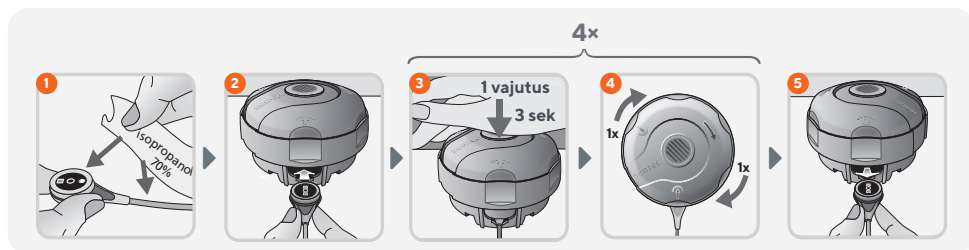


## Anduri membraani vahetamine



Kui membraani vahetusvälp („Membrane Change Interval“) on lõppenud, kuvab SDM teate „Change sensor membrane“ („Vahetage anduri membraani“) ja PCO<sub>2</sub>/PO<sub>2</sub> näitude asemel kriipsud („---“).

<https://sentec.com/tv/v0/>



Kui seda ei nõua SDM, peab andurile uue membraani paigaldama **ka** juhul, kui vana on katki või kadunud, lõdvalt kinni või membraani all on õhumullid või kuiv elektrolüüt.

**TÄHTIS!** Vaikimisi on membraani vahetusvälba („Membrane Change Interval“) sätteks 28 päeva. Välba pikkuseks on võimalik valida.

## Tootete sait



Meie veebikasutusjuhendi kaudu pääsete kiiresti juurde õppevideotele, KKK-dele ja juhenditele.

<https://www.sentec.com/onlineuserguide>

**sentec**

Sentec AG, Ringstrasse 39, CH-4106 Therwil, Switzerland, [www.sentec.com](http://www.sentec.com)

