

Sentec Digital Monitoring System (SDMS)

Rychlý průvodce

Verze softwaru

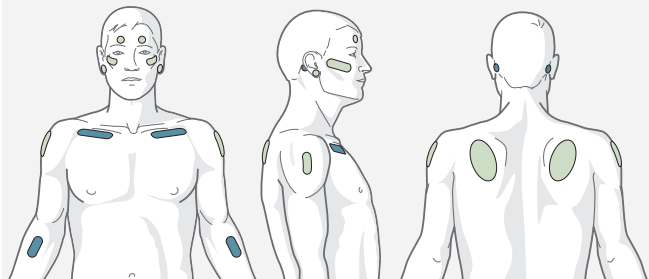
SMB SW-V08.03 a vyšší

Režim dospělý

'Dospělý', je-li starší než 12 měsíců po porodu v termínu

Výběr centra měření a způsobu připevnění senzoru

● = PCO₂ ● = PCO₂ / SpO₂ / PR



Pomůcky pro připevnění senzoru

Ušní laiček:

Klip na ucho použijte pro zralou, celistvou pokožku.



Všechna ostatní místa:

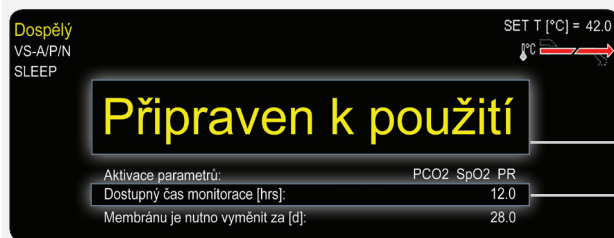
Pro zralou, celistvou pokožku použijte MAR/e-MI a pro citlivou, křehkou pokožku MAR/e-SF



UPOZORNĚNÍ: Pro použití senzorů a/nebo příslušenství na jedno použití, pro varování, upozornění a pro další informace jako jsou návody, pravidelné kontoly nebo doporučení pro údržbu viz příslušný Návod k použití SDMS, Technický manuál pro SDMS a Návod k použití senzoru. Jsou dostupné na www.sentec.com/ifu



Před použitím zkontrolujte nastavení SDMS, připravenost systému a stav senzoru



Ujistěte se, že jsou nastavení a profily SDM vhodné pro pacienta, pro vybrané centrum měření a pro stav pokožky/perfúzi kožní tkáně v centru měření.

Ověřte připravenost systému (zpráva '**Připraven k použití**') a zkontrolujte '**Dostupný čas monitorace**'.

Při vyjmutí senzoru z dokovací stanice, před aplikací na pacienta, zkontrolujte stav membrány senzoru a jeho celistvost. Pokud je to nutné, vyměňte membránu. Pokud zaznamenáte jakýkoli problém, senzor nepoužívejte.

Aplikace senzoru pomocí Univerzálního upevňovacího kroužku



ZHLÉDNOUT VIDEO



- 1 Očistěte místo a nechte oschnout. Pokud je to nutné, odstraňte ochlupení.
- 2 Připevňte kroužek na centrum měření. Ujistěte se, že není kůže pod lepidlem zvrásněná.
- 3 Aplikujte 1–2 kapky kontaktního gelu Sentec na pokožku uprostřed kroužku. Nenamočte lepicí pásku!
- 4 Držte senzor za krček. Nejprve vložte do kroužku výběžek senzoru ze strany, kde má kroužek jazyček. Jemným tlakem na krček senzoru jej zacvakněte. Otočte senzor v kroužku do nejvýhodnější polohy a jemně jej přitlačte na kůži, aby se rozprostřel kontaktní gel. Ověřte, že mezi senzorem a pokožkou nejsou vzduchové bubliny a že je možné senzorem lehce otáčet.
- 5 Přilepte kabel k pokožce a zajistěte jej kolíčkem na prádlo k pacientovu oblečení nebo ložnímu prádlu. Pokud je senzor umístěn na čele nebo na tváři, obtočte kabel nejprve jednou okolo ucha. Ujistěte se, že je kabel dostatečně volný, aby se během monitorace nenapínal. Pro konečnou kontrolu na senzor jemně zatlačte.

Poznámka: Pokud je potřeba bezpečnější upevnění senzoru na pacienta, např. v prostředí s vysokou okolní vlhkostí, u pacientů s nadměrným pocením a /nebo pacientů s problematickým pohybem, je možné spolu s Univerzálním upevňovacím kroužkem použít lepidlo **Staysite™ Adhesive** (model **SA-MAR**).

Monitorace pacienta

Po aplikaci senzoru ověřte, že jej SDM rozpoznal 'Senzor připojen k pacientovi', zahájil monitoraci a umožnil stabilizaci parametrů. Pokud je to nutné, upravte upevnění senzoru nebo jej připojte na jiné místo.

Jsou k dispozici různé přednastavené obrazovky pro měření.

Poznámka: SpO₂ a PR se většinou stabilizují po několika sekundách. K dosažení stabilizovaných hodnot PCO₂ obvykle vřzrůstá po dobu 2 až 10 minut.

Pro přepínání mezi jednotlivými dostupnými obrazovkami stiskněte **tlačítko Displej** (☰). **Tlačítkem Enter** (↵) otevřete 'Menu Rychlý přístup', které vám umožní nastavit základní hodnoty a odkazy RHP, označit 'Události obsluhy' nebo provést 'Korekci PCO₂ in-vivo'.

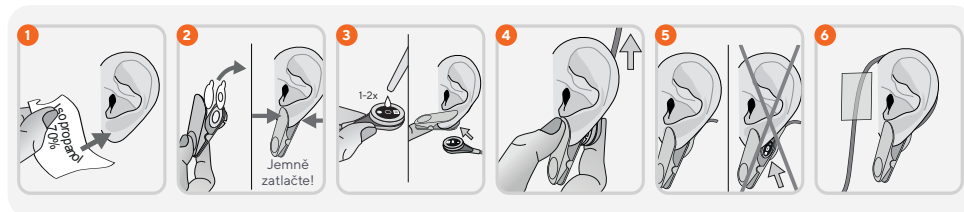


Tlačítko Enter
Tlačítko Displej

Aplikace senzoru pomocí klipu na ucho



ZHLÉDNOUT VIDEO



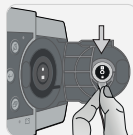
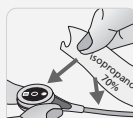
- 1 Očistěte ušní lalůček a nechte jej oschnout. Pokud je to nutné, odstraňte ochlupení.
- 2 Připevněte klip na ušní lalůček, připevňovací kroužek patří na zadní stranu lalůčku. Ověřte, zda není pokožka pod lepicí částí kroužku zvrásněná a zda je v celém otvoru uprostřed kroužku pokožka.
- 3 Vezměte senzor a do středu jeho povrchu aplikujte 1–2 kapky kontaktního gelu. Zajistěte, aby gel nestekl z povrchu senzoru. Natáhněte pomocí ušního klipu lalůček do vodorovné polohy. Zacvakněte senzor do klipu.
- 4 Vraťte lalůček zpět do svislé polohy – a pokud se tak ještě nestalo – otočte senzorem tak, že připojovací kabel směřuje k temeni hlavy.
- 5 Ověřte, že je celý tmavý povrch senzoru zakrytý ušním lalůčkem, že mezi senzorem a pokožkou nejsou vzduchové bubliny a že je možné senzorem snadno otáčet.
- 6 Obtočte kabel senzoru jednou okolo ucha, přilepte jej páskou k tváři pacienta, jak vidíte na obrázku, a připněte je kolíčkem na prádlo k pacientovu oblečení nebo ložnímu prádlu. Ujistěte se, že je kabel dostatečně volný, aby se během monitorace nevytáhl. Lehce přitiskněte senzor na ušní lalůček a ještě jednou překontrolujte aplikaci.

Odpojení senzoru

Po dokončení monitorace nebo uplynutí doby monitorace odpojte senzor od pacienta a vyčistěte/zkontrolujte pokožku. Vyčistěte senzor. Než senzor vložíte do dokovací stanice, prohlédněte stav membrány a celistvost senzoru.

POZOR: Pro kontrolu centra připevnění senzoru a/nebo kalibraci může zůstat upevňovací příslušenství na stejném místě nejvýše 24 hodin a je možné jej znovu použít pro další aplikaci senzoru. Po 24 hodinách je doporučeno odstranit a vyhodit připevňovací zařízení a zanechat místo měření bez lepidel 8 až 12 hodin.

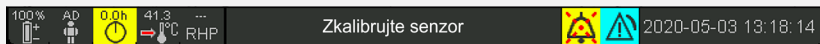
DŮLEŽITÉ:



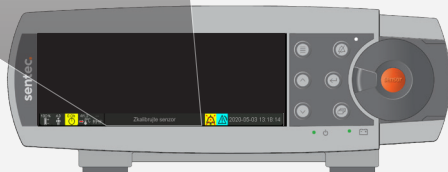
- Po použití senzor vyčistěte!
- Před/po použití zkontrolujte stav membrány a celistvost senzoru!
- Pro udržení monitoru připraveného k použití a minimalizaci možností odchylek PCO₂ nechte SDM zapnutý. V době mezi monitoracemi uchovávejte senzor v dokovací stanici!

Kalibrace senzoru

Pokud je kalibrace senzoru **povinná**, objeví se zpráva **'Zkalibrujte senzor'** a hodnoty PCO₂ na displeji jsou nahrazeny '---'.



Kalibrační interval pro TC senzory Sentec může být až 12 hodin. Jakmile interval vyprší, je **doporučována** kalibrace. Monitorace je však ještě možná dalších 4 až 6 hodin. Pokud je (PCO₂ **'sporná'**). Poté je kalibrace senzoru **povinná**.

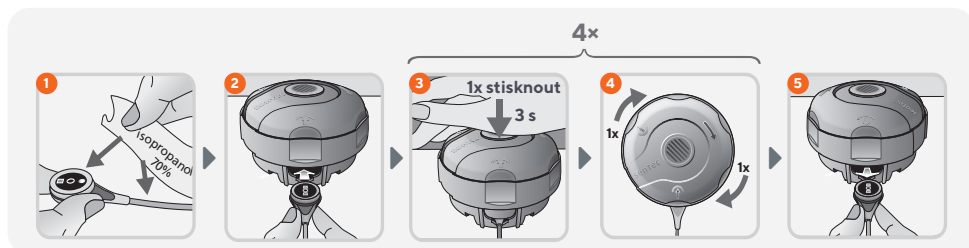


Výměna membrány senzoru



Pokud uplynul **'Interval výměny membrány'**, zobrazí SDM zprávu **'Vyměňte membránu senzoru'** a označí hodnoty PCO₂ jako neplatné ('---').

K přímé navigaci na instruktážní video o výměně membrány použijte QR kód umístěný vlevo. <https://sentec.com/tv/v0/>



Membrána senzoru musí být, **také**, bez požadavku SDM, vyměněna v případě, že je poškozená, chybí, je **uvolněná** nebo je pod ní vzduch nebo zaschlý elektrolyt.

DŮLEŽITÉ: 'Interval výměny membrány' je přednastaven na 28 dní. Může být upraven.

Stránka produktové podpory



Rychlý přístup k instruktážním videím, častým dotazům a návodům prostřednictvím Online uživatelské příručky. <https://www.sentec.com/onlineuserguide>

sentec

Sentec AG, Ringstrasse 39, CH-4106 Therwil, Switzerland, www.sentec.com

