

Kurzbedienungsanleitung

Für den **senTEC** Digital Monitor

(Software version SMB SW-V07.01; MPB SW-V05.01)

Anwendung



Vergewissern Sie sich vor der Benutzung, dass die Meldung "Betriebsbereit" am Bildschirm angezeigt wird.

Prüfen Sie: 1) das aktuelle Profil, 2) den Patienten-Modus (Erwachsene/Neo), 3) die Temperatureinstellungen und 4) die verbleibende Messdauer. Wählen Sie aus der untenstehenden Tabelle die Messparameter, Applikationsstellen und das empfohlene Sensorzubehör.

Prüfen Sie den Zustand der Membran und die Unversehrtheit des Sensors.

Messstellen und Sensorapplikationen für den V-Sign™ Sensor 2 VS-A/P/N

Erwachsene / Kinder (älter als 1 Monat)

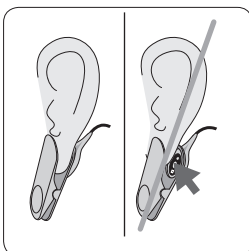
Parameter	Messstelle	Haut-zustand	Befestigung mit:
tcPCO ₂ , SpO ₂ /PR	Ohrläppchen	intakt	Ohrclip
	Stirn, Wangen	intakt	MAR-MI
		sensibel	MAR-SF
tcPCO ₂	Ohrläppchen	intakt	Ohrclip
	Stirn, Wangen, unterhalb des Schlüsselbeins, Oberarm, hinter dem Ohrläppchen	intakt	MAR-MI
		sensibel	MAR-SF
SpO ₂ /PR	Ohrläppchen	intakt	Ohrclip
	Stirn, Wangen	intakt	MAR-MI
		sensibel	MAR-SF

Neugeborene (bis 1 Monat alt)

Parameter	Messstelle	Haut-zustand	Befestigung mit:
tcPCO ₂	Unterhalb des Schlüsselbeins, Bauch, Rücken, Stirn, Innen- oder Außenseite des Oberschenkels	intakt	MAR-MI
		sensibel	MAR-SF

Hinweis: Für den V-Sign™ Sensor VS-A/P (graues Kabel) ist für Erwachsene/Kinder nur das Ohrläppchen für Messungen von SpO₂/PR zugelassen.

Hinweis: Bitte stellen Sie sicher, dass die SpO₂/PR-Überwachung ausgeschaltet ist, wenn die gewählte Messstelle dies nicht unterstützt.



Sensorapplikation mittels Ohrclip

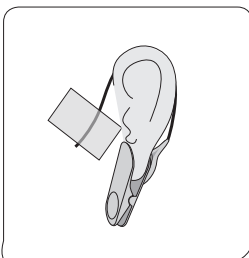
1. Reinigen des Ohrläppchens mit einem Tuch mit 70% Isopropanol; trocknen lassen. Sensor in den Ohrclip einsetzen, beide Schutzfolien entfernen, 1 kleiner Tropfen Kontaktflüssigkeit ⁽¹⁾ auf die Sensoroberfläche aufbringen. Sensor so halten, dass keine Kontaktflüssigkeit herunter tropft.

2. Den Sensor waagrecht an die Rückseite des Ohrläppchens führen. Den Clip von oben schließen und Ohrläppchen in die normale Position bringen.

Hinweis: Stellen Sie sicher, dass die gesamte dunkle Oberfläche des Sensors vom Ohrläppchen bedeckt und keine Luft zwischen Sensor und Haut eingeschlossen ist.

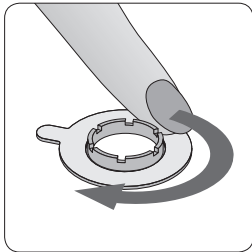
3. Das Sensorkabel einmal um das Ohr wickeln und an der Wange festkleben, wie im Bild gezeigt. Kabel mit dem Clothing Clip an der Kleidung befestigen. Ein leichter Druck mit 2 Fingern auf Sensor und Ohrclip dient als letzter Sicherheitstest.

⁽¹⁾ Kontaktflüssigkeit: SenTec Kontaktgel, sauberes Leitungswasser, steriles Wasser, sterile Salzlösung.



⚠️ WARNUNG: Jeglicher Druck auf die Messstelle (z.B. durch ein Pflaster oder einen Druckverband) kann eine Ischämie an der Messstelle verursachen und dadurch zu ungenauen Messwerten, Nekrosen oder - in Kombination mit dem geheizten Sensor - zu Verbrennungen führen.

Sensorapplikation mittels Befestigungsring



1. Wenn nötig, Haare entfernen. Die Haut an der Messsstelle mit einem Tuch mit 70% Isopropanol reinigen und trocknen lassen (bei Neugeborenen genügt Wasser).

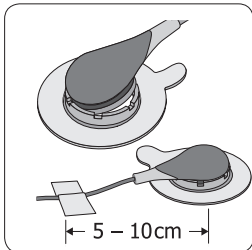
2. Schutzfolie des Kleberings entfernen und Ring auf die Messsstelle kleben. Leicht auf den Ring drücken und mit dem Finger den Rand umfahren, damit er an allen Stellen gut klebt.

3. Einen kleinen Tropfen Kontaktflüssigkeit (1) auf die Haut in der Mitte des Ringes geben. Die Flüssigkeit darf die Klebestelle nicht anfeuchten.

4. Sensor an der Zugentlastung am Sensorkopf halten und von der Lasche her den Sensorkopf in den Ring einführen. Den Sensor sanft in den Ring drücken, bis er einrastet. Den Sensor im Ring drehen und leicht andrücken, damit die Kontaktflüssigkeit verteilt wird. Sicherstellen, dass keine Luftblasen zwischen Sensor und Haut eingeschlossen sind. Sensorkabel auf der Haut festkleben und mit dem Clothing Clip an der Kleidung/Bett sichern. Bei Stirn/Wange-Befestigung das Kabel zuerst einmal um das Ohr wickeln.

Hinweis: Alternativ kann der Sensor zuerst in den Befestigungsring geklickt werden und dann beide gemeinsam auf die Haut geklebt werden.

⁽¹⁾ Kontaktflüssigkeit: SenTec Kontaktgel, sauberes Leitungswasser, steriles Wasser, sterile Salzlösung.



WARNUNG: Jeglicher Druck auf die Messsstelle (z.B. durch ein Pflaster oder einen Druckverband) kann eine Ischämie an der Messstelle verursachen und dadurch zu ungenauen Messwerten, Nekrosen oder - in Kombination mit dem geheizten Sensor - zu Verbrennungen führen.

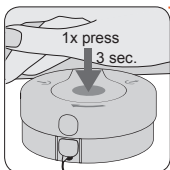
Patienten Monitoring

Überprüfen Sie, dass während der tPCO₂-Stabilisierungsphase zu Beginn der Messung der tPCO₂ steigt; die Werte von SpO₂ und PR, wenn aktiv, stabil bleiben. Falls nötig den Sensor neu platzieren.

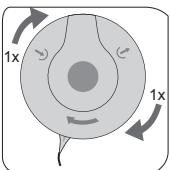
Nach dem Monitoring

Wenn die Überwachung abgeschlossen ist, oder die Messdauer abgelaufen ist, den Sensor vom Patienten lösen, die Haut an der Messstelle, Sensormembran sowie Zustand des Sensors kontrollieren. Den Sensor mit 70% Isopropanol abwischen und stets in der Docking Station aufbewahren.

Pflegeintervalle



4x



Membran: Sensormembran mindestens nach Aufforderung durch den Monitor wechseln. Das Bespannset auf eine feste flache Unterlage legen. Den Sensor waagrecht halten und mit der Membransseite nach oben in das Bespannset einführen. Das Bespannset waagrecht halten und folgende Schritte 4x durchführen:

- 1.** Langsam aber fest mit dem Handballen darauf drücken und dann
- 2.** mit einer Hand die Unterseite festhalten und mit der anderen Hand die Oberseite im Uhrzeigersinn bis zum nächsten Stopp drehen.

Am Ende den Sensor aus dem Bespannset entfernen und den korrekten Sitz der neuen Membran kontrollieren. Den Membranwechsel am Monitor bestätigen und den Sensor in die Docking Station legen. Eine Kalibration startet automatisch.

Lesen Sie die Bedienungsanleitung, das Technische Handbuch oder die speziellen Packungsbeilagen von Sensor und Zubehör für weitere Informationen zu Bedienung, regelmäßigen Prüfungen oder Pflegeempfehlungen.

sentec

SenTec AG, Ringstrasse 39, CH-4106 Therwil, Switzerland, www.sentec.ch

CE
0120

HB-005453-e