

# Kort bruksanvisning

För **senTEC** Digital Monitoring System

(Software version SMB SW-V07.01; MPB SW-V05.01)

## Rutinanvändning



Före användningen, kontrollera att meddelandet "Klar att använda" visas på monitorskärmen.

Kontrollera: 1) aktuell profil, 2) Vald patienttyp (vuxen/neonatal), 3) temperaturinställningar, och 4) tillgänglig monitoreringstid. Se tabell nedan för val av önskad mätparameter, mätställe och rekommenderat tillbehör.

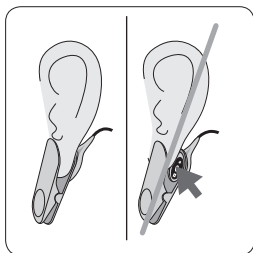
Kontrollera membranet samt att sensorn inte är skadad

### Mätställen och sensorapplikation för V-Sign™ Sensor 2 VS-A/P/N

Vuxna / barn (>1 månad gamla)				Neonataler (upp till en månad)			
Parameter	Mätställe	Hud karaktär	Tillbehör	Parameter	Mätställe	Hud karaktär	Tillbehör
tcPCO <sub>2</sub> , SpO <sub>2</sub> /PR	Örsnibb	Intakt	Öronclip	tcPCO <sub>2</sub>	Thorax under klavikeln, ryggen, panna, lårens inner- eller framsida	Utvecklad, Intakt	MAR-MI
	Panna, kind	Intakt	MAR-MI			Känslig, skör	MAR-SF
		Känslig, skör	MAR-SF				
tcPCO <sub>2</sub>	Örsnibb	Intakt	Öronclip				
	Panna, kind, thorax under klavikeln, överarm, yta bakom örsnibben	Intakt	MAR-MI				
		Känslig, skör	MAR-SF				
SpO <sub>2</sub> /PR	Örsnibb	Intakt	Öronclip				
	Panna, kind	Intakt	MAR-MI				
		Känslig, skör	MAR-SF				

**Obs:** För V-Sign™ Sensor VS-A/P (grå kabel) är monitorering av SpO<sub>2</sub>/PR endast möjlig i örsnibben hos vuxna/barn-patienter.

**Obs:** Säkerställ att SpO<sub>2</sub>/PR parametrarna är fränkopplade om dessa parametrar ej kan mätas på det aktuella mätstället.



### Sensor-applisering med en öronclip

**1.** Tvätta örsnibben med en tuss fuktad med 70% isopropanol och låt det torka. Placera sensorn i en Öronclip, dra av båda skyddspappren till fästejopen och placera en liten droppe kontaktvätska<sup>(1)</sup> på sensorns yta. Håll sensorn så att kontaktvätskan ej rinner av sensorytan.

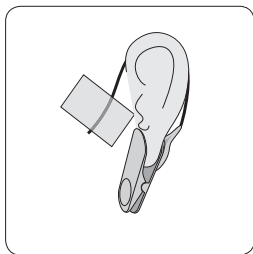
**2.** Dra örsnibben till horisontell position, för in sensorn från sidan och fäst sensorn underifrån på baksidan av örsnibben. För sensorn horisontellt till dess plats i klämman och för det till örsnibbens baksida. Stäng klämman ovanifrån och låt örsnibben komma tillbaka i vertikalt läge.

**Obs:** Kontrollera att hela den mörka ytan av sensorn är täckt av örsnibben. Se noga till att det inte finns några luftspalter mellan huden och sensorn.

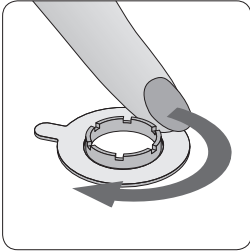
**3.** Vira kabeln runt örat och tejpa fast kabeln på kinden så som visas på bilden. Kläm lite grann med fingrarna på sensor och örsnibb som en sista säkerhetskontroll. Säkra sensor-kabeln genom att fästa den en klädnyta i kläderna eller sänglinnet.

<sup>(1)</sup> Kontaktvätska: Kontakt gel, rent kranvatten, sterilt vatten eller steril saltlösning.

**⚠ VARNING:** Att lägga ett tryck på mätområdet (ex vis ett tryckbandage) kan medföra minskat blodflöde vilket medför felaktig mätning, vävnadsdöd eller – i kombination med uppvärmd sensor – brännskada.



## Sensor-applisering med en Multi-Site monteringsring



**1.** Ta bort hår om det är nödvändigt. Gör ren huden på mätplatsen med en tuss indränkt i 70% isopropanol (för neonataler, använd endast vatten) och låt det torka.

**2.** Avlägsna skyddet för fästringens klistertape och applicera ringen på mätstället. Tryck varsamt fast ringen. För ett finger runt ringen för att säkerställa en bra vidhäftning av hela tapeytan mot huden.

**3.** Applicera en liten droppe kontaktvätska (1) på huden i mitten av fästingen. Var noga med att vätskan ej kommer på klisterytan.

**4.** Tryck försiktigt in sensorn i monteringsringen tills den snäpper in på plats. Vrid sensorn i ringen och tryck sensorn mjukt mot huden så att kontaktvätskan<sup>(1)</sup> sprids ut. Se noga till att det inte finns några luftspalter mellan huden och sensorn. Tejpa kabeln mot huden fäst den med en klädnyppa i kläderna eller sänglinnet. Vid placering på pannan/kinden linda kabeln runt örat först.

**Obs:** Alternativt kan man först fästa sensorn i Multi-Site monteringsringen och därefter sätta den på plats mot huden.

<sup>(1)</sup> Kontaktvätska: Kontakt gel, rent kranvatten, sterilt vatten eller steril saltlösning.



**WARNING:** Att lägga ett tryck på mätområdet (ex vis ett tryckbandage) kan medföra minskat blodflöde vilket medför felaktig mätning, vävnadsdöd eller – i kombination med uppvärmd sensor – brännskada.

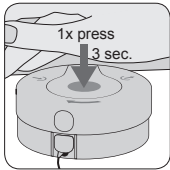
## Monitorering

Kontrollera att tcPCO<sub>2</sub> initialt stiger (tcPCO<sub>2</sub> stabiliseringsperiod) och att avläsningarna för SpO<sub>2</sub> och PR – om de är aktiverade – är stabila. Om nödvändigt, välj ny plats för sensorn.

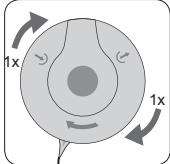
## Efter Monitorering

Då monitoreringen är avslutad, eller om monitoreringstiden löpt ut, avlägsna sensorn från patienten, kontrollera huden, membranets skick och att sensorn inte är skadad. Rengör sensorn med en duk indränkt med 70% isopropanol och förvara den därefter alltid i dockningsstationen.

## Underhållsintervaller



**4x**



### Membran

Byt sensormembran minst så ofta som monitorn anger. Placera membranbytare på ett stabilt underlag. Håll sensorn med membranytan uppåt och för in V-Sign™ Sensorn i membranbytare. Håll membranbytare horisontellt då följande procedur upprepas 4 gånger:

1. tryck ner långsamt, men bestämt och håll stilla, därefter
2. fatta tag i verktygets bas med en hand, vrid toppen medurs med andra handen till nästa stoppläge.

Vid slutet lyft sensorn för att ta bort den från verktyget och kontrollera att membranet sitter säkert på plats. Bekräfta membranbytet på monitorn och placera sensorn i dockningsstationen. En kalibrering startar.

Följ informationen i bruksanvisningen, tekniska manualen och respektive användarinstruktion för sensor och/eller engångsmaterial för ytterligare information om instruktioner, rutinkontroller eller underhållrekommendationer.

**sentec**

SenTec AG, Ringstrasse 39, CH-4106 Therwil, Switzerland, [www.sentec.ch](http://www.sentec.ch)

CE

0120

HB-006137-e