

# Sentec Digital Monitoring System (SDMS)

## Guide de référence rapide

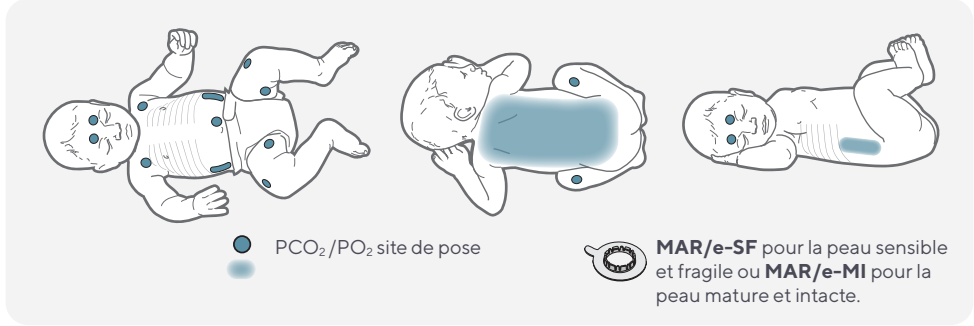
### Mode néonatale

Version du logiciel

SMB SW-V08.03 et supérieure

'Nouveau-né' si plus jeune qu'une naissance à terme + 12 mois

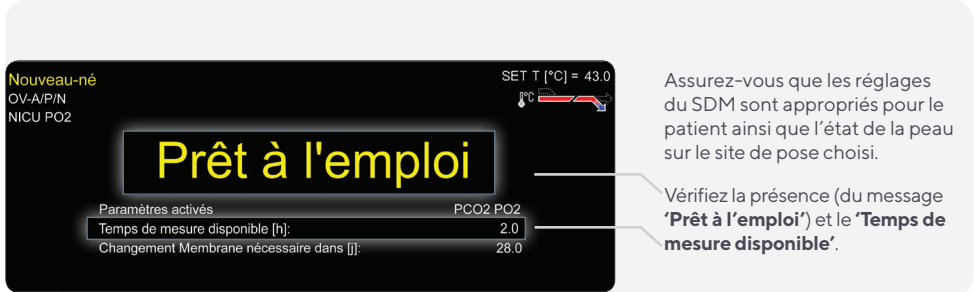
### Sélection du site de mesure et de l'accessoire d'application



**AVERTISSEMENT:** Consultez le mode d'emploi du SDMS, le 'Technical Manual' ou les instructions d'utilisation du capteur et/ou des consommables à propos des avertissements et prudenances, des plus amples informations tel les instructions, les contrôles de routines et les recommandations de maintenance. Ils figurent sur [www.sentec.com/ifu](http://www.sentec.com/ifu)



### Vérifiez les paramètres du SDM, l'état de l'appareil et du capteur avant chaque utilisation



Lorsque vous retirez le capteur de la station d'accueil, vérifiez l'état du capteur et de sa membrane avant de l'appliquer sur le patient. Changer la membrane si nécessaire et ne pas utiliser le capteur si des problèmes sont visibles.

## Application du capteur à l'aide de l'anneau de fixation multi-sites



▶ VOIR VIDÉO



- 1** Nettoyez le site et laissez sécher. Rasezles poils si nécessaire.
- 2** Fixez l'anneau sur le site de mesure. Vérifiez que la peau sous l'adhésif n'est pas plissée.
- 3** Appliquer **1 à 2 gouttes** de gel de contact Sentec au centre de l'anneau en évitant de rentrer en contact avec l'adhésif.
- 4** Tenir le capteur par l'arrière, approchez l'anneau MAR/e du côté de la languette et insérez en premier la partie avant du capteur dans l'anneau. Emboitez le capteur en exerçant une pression vers le bas, tournez le capteur dans l'anneau afin d'amener le câble en position idéale et appuyez sur le capteur afin d'étaler le gel de contact. Vérifiez qu'il n'y a pas de poche d'air entre la peau et le capteur et qu'une rotation du capteur dans l'anneau soit possible.
- 5** Agencez le câble du capteur de manière appropriée afin d'éviter tout risque d'emmêlement ou de strangulation. Assurez-vous que le câble du capteur est assez lâche pour ne pas être étiré lors du monitoring. Pressez légèrement le capteur pour un dernier contrôle de sécurité.

**Remarque:** Si la pose du capteur doit être plus sécurisée si par exemple le patient bouge beaucoup où l'endroit est très humide, le film **adhésif Staysite™** (modèle **SA-MAR**) peut être utilisé en complément des anneaux de fixation multi-sites.

## Patient - Monitoring

Après la pose du capteur, vérifiez que le SDM affiche 'capteur sur patient', que la mesure débute et que les valeurs se stabilisent. Si nécessaire, réajuster ou repositionner le capteur.

Divers écrans de mesure préconfigurés sont disponibles.

**Remarque:** La  $PCO_2$  est généralement en hausse et la  $PO_2$  (si activé) est en baisse pour atteindre une valeur stabilisée dans les 2 à 10 minutes.

Appuyez sur **la bouton d'affichage** (ⓘ) pour faire défiler les différents écrans de visualisation des signaux. Appuyez sur **la bouton 'Entrée'** (↵) pour ouvrir le 'menu d'accès rapide' permettant de définir une ligne de base, de définir une référence RHP, de définir des 'Evènements utilisateur' ou pour effectuer une 'Correction In-Vivo de la  $PCO_2$ '.



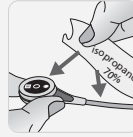
la bouton Entrée      la bouton d'affichage

## Retrait du capteur

À la fin du monitoring ou lorsque le temps de mesure maximal s'est écoulé, enlevez le capteur du patient puis nettoyez/examinez la peau. Nettoyez ensuite le capteur. Inspectez l'état de la membrane et de l'intégrité du capteur avant de l'insérer dans la Docking Station.

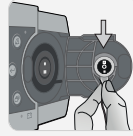
**Attention:** Pour l'inspection et/ou la calibration, l'accessoire de fixation du capteur peut rester sur le même site de mesure pour un maximum de 24 heures et peut donc être réutilisé. Après 24 heures, l'accessoire de fixation du capteur devrait être enlevé et jeté et le site de mesure devrait être exempt d'adhésif pendant 8 à 12 heures.

## IMPORTANT:



- Nettoyez le capteur après utilisation!

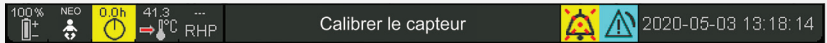
- Vérifiez l'état de la membrane et du capteur avant et après utilisation!



- Pour garder le moniteur prêt à l'emploi et minimiser la potentielle dérive de  $PCO_2$ , gardez le SDM allumé et son capteur dans la Docking Station entre chaque monitoring!

## Calibration du capteur

Si la calibration du capteur est **obligatoire**, le message '**Calibrer le capteur**' sera affichée et les valeurs de  $PCO_2/PO_2$  seront remplacés par '---'.



L'intervalle de calibration du capteur  $PCO_2$  peut durer jusqu'à 12 heures. Une fois ce temps écoulé, une nouvelle calibration est **recommandée** (message 'Calibration du capteur recommandé') mais le monitoring peut continuer encore 4 à 6 heures ( $PCO_2$  '**questionable**'). Par la suite, la calibration du capteur devient **obligatoire**.



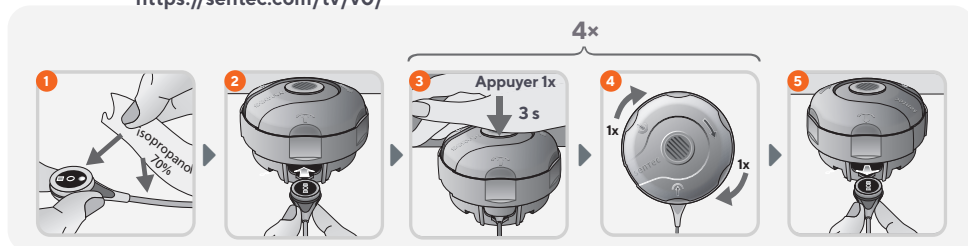
## Changement de la membrane du capteur



Si l'**Intervalle de changement de la membrane** est écoulé, le SDM affiche le message '**Changer membrane capteur**', déclenche une alarme de faible priorité, active le menu 'Changement Membrane' et indique les valeurs de  $\text{PCO}_2/\text{PO}_2$  comme non valables ('---').

Utilisez le code QR à gauche pour accéder directement à notre vidéo de tutoriel sur le changement de la membrane.

<https://sentec.com/tv/v0/>



Sans être demandée par le SDM, la membrane du capteur doit en outre être changée si elle est endommagée ou manquante, est mal placée, ou si une bulle d'air est visible sous la membrane ou si l'électrolyte est sèche.

**IMPORTANT:** Dans les paramètres par défaut, 'Intervalle de changement de membrane' est réglé sur 28 jours. Il peut être paramétré.

## Site d'assistance produit



Accéder rapidement à des vidéos de tutoriel, des FAQ et des manuels par le biais de notre guide d'utilisation en ligne.

<https://www.sentec.com/onlineuserguide>

**sentec**

Sentec AG, Ringstrasse 39, CH-4106 Therwil, Switzerland, [www.sentec.com](http://www.sentec.com)

CE 0123