

# Sentec Digital Monitoring System

## Guida Rapida

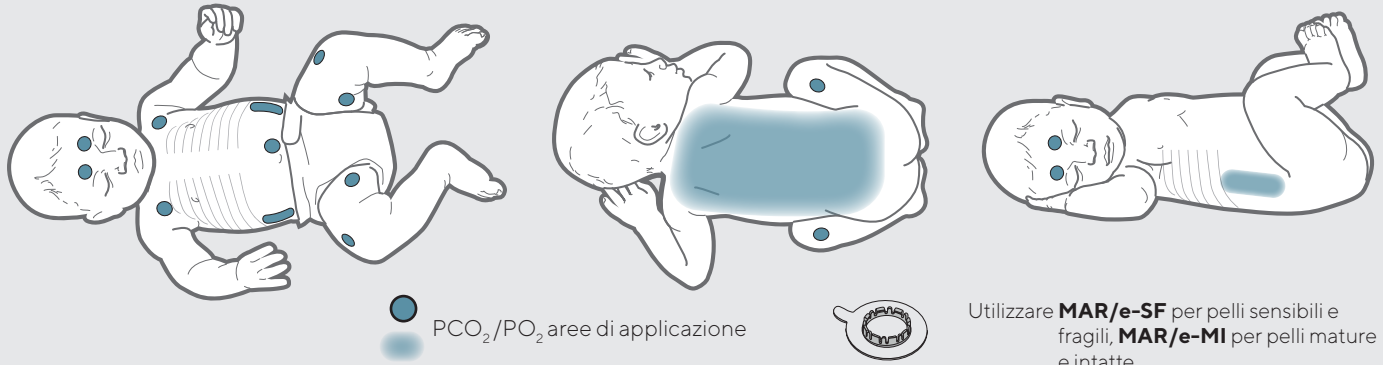
Versione Software

**SMB SW-V08.03 e superiore**

## Modalità neonatale

'Neonatali' se l'età inferiore alla nascita a termine + 12 mesi

### Selezione del Sito di Misurazione e dei Dispositivi per l'Applicazione del Sensore



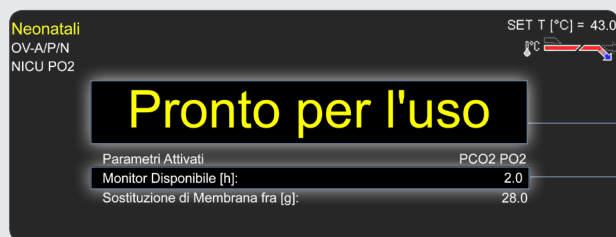
● PCO<sub>2</sub>/PO<sub>2</sub> aree di applicazione

Utilizzare **MAR/e-SF** per pelli sensibili e fragili, **MAR/e-MI** per pelli mature e intatte.

**ATTENZIONE:** Fare riferimento al Manuale d'Uso del sistema SDMS, al 'Technical Manual' del monitor SDM e alle specifiche Istruzioni per l'Uso del Sensore e del Materiale di Consumo per avvertenze, cautele e informazioni aggiuntive quali istruzioni, controlli di routine o raccomandazioni per la manutenzione. Questi sono disponibili nel sito [www.sentec.com/ifu](http://www.sentec.com/ifu)



### Prima dell'uso del monitor, verificare le Impostazioni, lo Stato e le Condizioni del Sensore

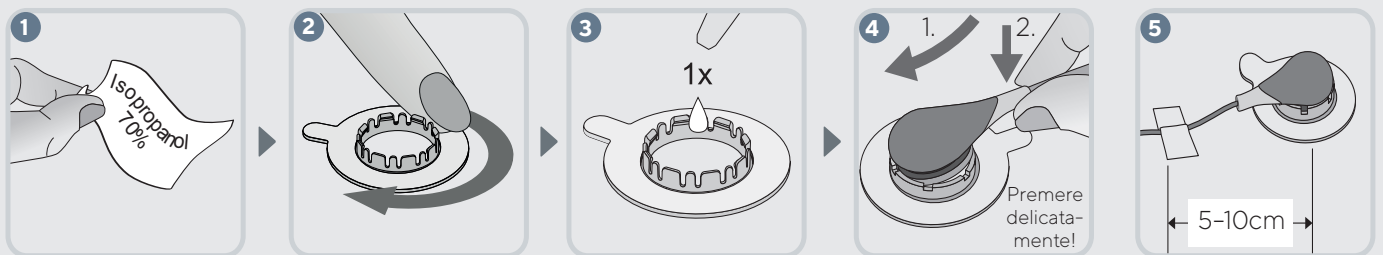


Assicurarsi che le Impostazioni/Profili del monitor SDM siano appropriati per il paziente e per il sito prescelto; verificare la condizione della cute del sito di monitoraggio e la corretta perfusione.

Verificare che il monitor sia a regime (messaggio 'Pronto per l'uso') e controllare il 'Monitor Disponibile'.

Ogni volta che si estrae il sensore dalla Docking Station, verificare le condizioni della membrana e la sua integrità, prima di applicarlo al paziente. Cambiare la membrana se necessario. Non utilizzare il sensore se si notano delle anomalie.

### Applicazione del sensore utilizzando un Anello Adesivo



- 1 Ulire il sito e lasciare asciugare. Se necessario, radere il sito di monitoraggio.
- 2 Posizionare l'anello sul sito di monitoraggio. Verificare che la cute sottostante l'adesivo sia ben tesa.
- 3 Applicare **una piccola** goccia di Gel di Contatto sulla cute al centro dell'anello. Assicurarsi che il gel non bagni l'adesivo!

- 4 Maneggiare il sensore prendendolo tra le dita vicino al cavo, inserirlo nell'Anello di Fissaggio Multisito tenendolo inclinato dalla parte opposta al cavo stesso. Premere gentilmente fino a che il sensore appoggia completamente all'interno dell'anello. Ruotare e premere delicatamente il sensore per distribuire il Gel di Contatto sulla superficie della pelle. Assicurarsi che siano eliminati residui d'aria tra cute e sensore e che il sensore possa ruotare liberamente all'interno dell'anello.

- 5 Posizionare correttamente il cavo del sensore per evitare grovigli o strangolamento. Assicurarsi che il cavo del sensore non sia troppo teso. Da ultimo, premere delicatamente il sensore per verificarne la corretta applicazione.

**Nota:** Se è necessario fissare maggiormente l'anello adesivo, ad es. in ambienti ad alta umidità, per pazienti che sudano molto e/o in condizioni di movimento, può essere usato l'**Adesivo Staysite™** (modello **SA-MAR**) in combinazione con gli Anelli Adesivi.

## Monitoraggio Paziente

Dopo l'applicazione del sensore, verificare che il monitor SDM rilevi il **'Sensore sul Paziente'**, che il monitoraggio abbia inizio e che i parametri attivati si stabilizzino. Se necessario, riposizionare o riapplicare il sensore.

**Nota:** La  $PCO_2$  tipicamente sale e la  $PO_2$  (se attiva) scende fino a raggiungere un valore stabile nell'arco di 2-10 minuti.

Sono disponibili diverse schermate preconfigurate per la visualizzazione dei dati. Premere il **Tasto Display** (☰) per passare da una schermata all'altra. Premere **'Invio'** (↵) per accedere al **'Accesso Rapido al Menù'** che consente varie operazioni tra cui: l'attivazione di una baseline, la selezione di un riferimento RHP, l'attivazione di un 'Evento Operatore' e la 'Correzione  $PCO_2$  in vivo'.

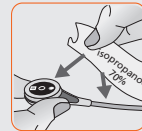


## Rimozione del Sensore

Al termine del monitoraggio o trascorso il tempo di monitoraggio consentito (messaggio 'Fine durata d'applicaz.' o **'Calibrare il sensore'**) rimuovere il sensore dal paziente e pulire/ispezionare la cute. Pulire il sensore. Ispezionare la membrana e verificare l'integrità del sensore prima di inserirlo nella Docking Station.

**⚠ AVVERTENZA:** Durante l'ispezione del sito di monitoraggio e/o la calibrazione, il sistema di fissaggio del sensore può rimanere sulla cute fino a 24 ore e può essere riutilizzato per altri monitoraggi. Al termine delle 24 ore, il sistema di fissaggio del sensore dovrebbero essere rimosso ed eliminato e il sito di misurazione dovrebbe essere tenuto senza adesivi per 8 - 12 ore.

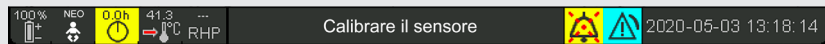
### IMPORTANTE:



- Pulire il sensore al termine di ogni utilizzo!
- Verificare l'integrità e le condizioni della membrana prima e dopo ogni utilizzo!
- Per avere sempre il monitor a regime e pronto per l'uso, minimizzando la deriva della  $PCO_2$  a carico del sensore, mantenere il monitor sempre acceso con il sensore all'interno della Docking Station!

## Calibrazione del Sensore

Se la calibrazione del sensore è **mandatoria**, sul monitor viene visualizzato il messaggio **'Calibrare il sensore'** e i valori di  $PCO_2/PO_2$  appaiono come '---'.



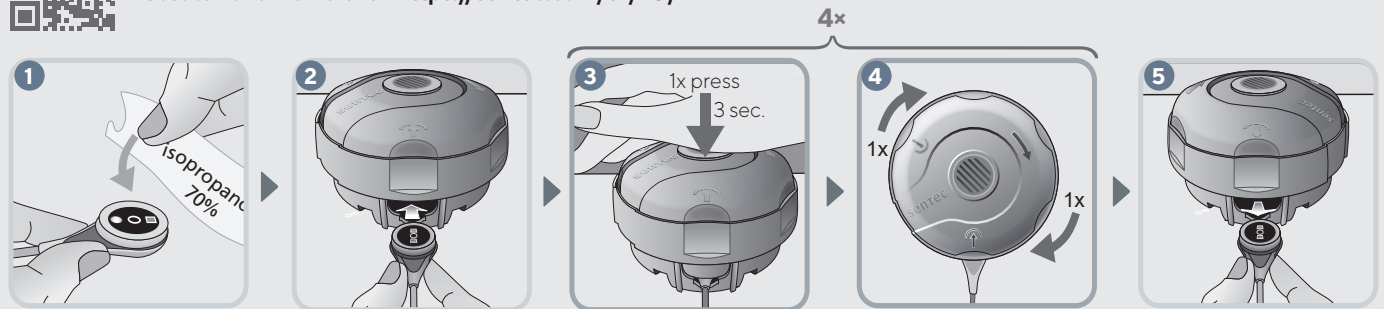
L'intervallo tra una calibrazione e l'altra può raggiungere le 12 ore. Terminato questo periodo di tempo, la calibrazione è **raccomandata** ma il monitoraggio è ancora possibile per 4-6 ore (dato  $PCO_2$  **'dubbio'**). Trascorso questo tempo, la calibrazione del sensore diventa **mandatoria**.



## Sostituzione membrana



Se l'**intervallo di Sostituzione Membrana** è scaduto, il SenTec Digital Monitor visualizza il messaggio **'Sostituire la membrana'** e segna la  $PCO_2/PO_2$  come non valida ('---'). Utilizzare il codice QR a sinistra per accedere rapidamente al nostro video tutorial "Sostituzione membrana". <https://sentec.com/tv/v0/>



Anche se il monitor SDM non lo richiede, la membrana del sensore deve essere additionally sostituita nel caso in cui sia mancante o danneggiata, non garantisca più la tenuta, presenti delle bolle d'aria o delle zone in cui l'elettrolita non è presente.

**IMPORTANTE:** Nelle impostazioni di fabbrica l'intervallo di **'Sostituzione Membrana'** è di 28 giorni. Questo intervallo può essere personalizzato.

## Guida Utente Online



La nostra Guida Utente Online consente di accedere rapidamente a video tutorial, FAQ e manuali. <https://www.sentec.com/onlineuserguide>