

## Kort bruksanvisning

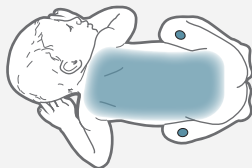
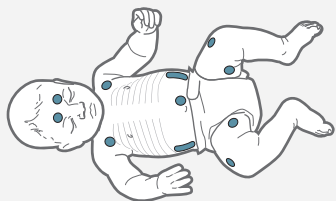
Mjukvaruversion


SMB SW-V08.03 eller senare

## Neonatal läge

'Neonatal', om yngre än normal nedkomsttid + 12 månader

### Val av mätställe och sensortillbehör



 PCO<sub>2</sub> / PO<sub>2</sub> applikationsområden



Använd **MAR/e-SF** för känslig, spröd hud eller **MAR/e-MI** för fullgången, oskadad hud.

**OBSERVERA:** Hänvisning till SDMS Användarmanual, SDM Teknisk Manual (Technical Manual) eller respektive bruksanvisning för sensorer/Förbrukningsmaterial vid varningstexter och instruktioner, rutinkontroller eller underhållsrekommendationer. De finns tillgängliga på [www.sentec.com/ifu](http://www.sentec.com/ifu)



### Kontrollera inställningen av SDM, att enheten är klar att använda och att sensorn är korrekt före mätningen



Säkerställ att inställningarna/ profilen hos SDM är de rätta för patienten, och att det valda mätstället och hudens kondition/ hudens perfusion är bra.

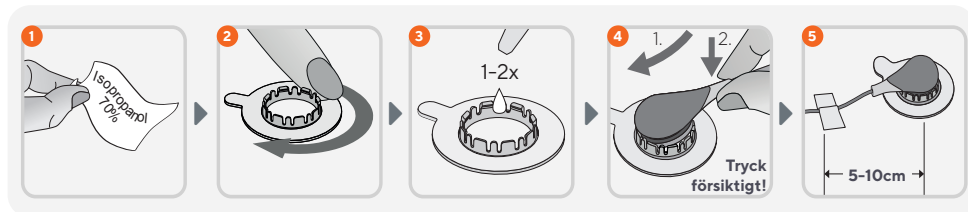
Kontrollera att systemet är klart ('**Klar att använda**') och kontrollera '**Tillgänglig monitoreringstid**'.

Då sensorn togs från dockningsstationen, kontrollera att membranet ser bra ut innan sensorn appliceras på patienten. Byt membran om det är nödvändigt. Använd inte sensorn om problem föreligger.

## Sensorapplicering med en Multi-Site Attachment fästning



▶ SPELA VIDEO



1 Rengör mätstället och låt det torka. Om nödvändigt avlägsna hår.

2 Fäst ringen på mätstället. Kontrollera att huden under fästningen inte är rynkig.

3 Applicera **1-2 droppar** Sentec kontaktvätska på huden i ringens mitt. En bommullstopps kan användas för att applicera kontaktvätskan. Undvik att väta ner klisterytan.

4 Håll sensorn vid 'nacken' (kabelfästet), tryck ner sensorn i ringen med 'nosen' först. Klicka in sensorn genom ett lätt tryck på 'nacken'. Vrid sensorn i ringen för bästa läge och tryck varsamt sensorn mot huden för att fördela kontaktvätskan(1). Säkerställ att gapet mellan sensor och hud är eliminerat och att sensorn enkelt kan vridas.

5 Dra sensorkabeln så att den inte trasslar eller orsakar strypning. Se till att sensorkabeln är tillräckligt lös så att det inte uppstår drag under monitoreringen. Tryck varsamt på sensorn som en ytterligare kontroll att den sitter bra.

**OBS:** Om en säkrare fixering krävs, vid hög luftfuktighet, vid svettning och om patienten rör sig mycket kan **Staysite™ Adhesive** (model **SA-MAR**) användas tillsammans med Multi-Site Attachment fästningen.

## Patientmonitorering

Efter att sensorn applicerats kontrollera att SDM detekterar 'sensor-på-patient' startat monitorering och att valda parametrar blir stabila. Om nödvändigt, justera sensorn eller välj nytt mätställe.

Olika förinställda skärmutseenden finns tillgängliga.

**OBS:** Normalt stiger PCO<sub>2</sub> och PO<sub>2</sub> (om det är valt) faller till ett stabilt värde inom 2 till 10 minuter.

Tryck på **'Display'-knappen** (☰) för att växla mellan olika tillgängliga skärmar. Tryck på **'Enter'-knappen** (↵) för att öppna en 'Snabbmeny' som tillåter inställning av baslinje, för inställning av RHP-referens, för att markera 'Användarhändelse' eller för att utföra en 'PCO<sub>2</sub> Invivo-korrektion'.



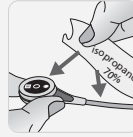
Enter-knappen      Display-knappen

## Borttagande av sensor

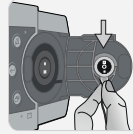
När monitoreringstiden gått ut, ta bort sensorn från patienten. Rengör och kontrollera huden. Rengör sensorn. Kontrollera membranets och sensorns kondition innan den sättes i dockningsstationen.

**OBSERVERA:** Vid kontroll av mätstället och/eller kalibrering kan fästingen/öronclipset sitta kvar på samma ställe upp till 24 timmar och kan återanvändas. Efter 24 timmar måste fästingen/öronclipset tas av från mätstället hållas fri från fästtape i 8 till 12 timmar.

### VIKTIGT:



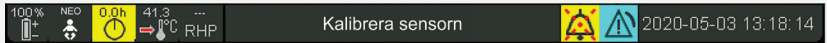
- Rengör sensorn efter användning!
- Kontrollera membran och sensor före/efter att den används!



- Ha monitorn användningsklar och minimera PCO<sub>2</sub>-potentialdrift genom att låta SDM vara påslagen och förvara sensorn i dockningsstationen mellan mätningar!

## Sensorkalibrering

Om sensorn behöver kalibreras kommer **meddelandet 'Kalibrera sensorn'** att visas och PCO<sub>2</sub>/PO<sub>2</sub> värdena är ersatta av '---'.



Kalibreringsintervall för Sentec TC-sensorer är upp till 12 timmar. Efter denna tid är kalibrering **rekommenderad** och monitorering är möjlig för ytterligare 4 till 6 timmar (**PCO<sub>2</sub>-värdet är då tveksamt**). Därefter är kalibrering **nödvändig**.

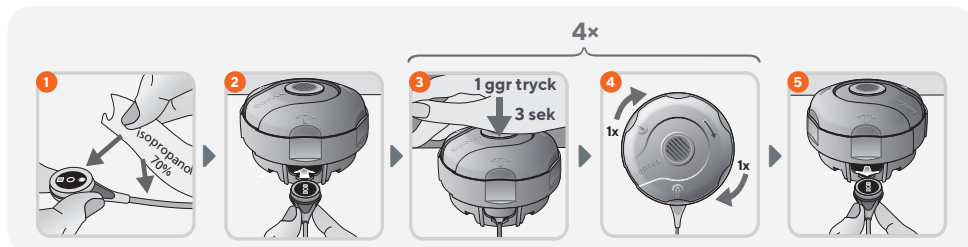


## Byte av sensormembran



Om 'Tid mellan membranbyte' har passerats visar SDM meddelandet 'Byte membran på sensorn' och markerar  $\text{PCO}_2/\text{PO}_2$  som ogiltiga ('---').

Använd QR-koden till vänster så kommer du direkt till instruktionsvideon för byte av membran.  
<https://sentec.com/tv/v0/>



Utan anmodan av SDM om membranet är skadat eller saknas, sitter löst eller om det finns luft eller torr elektrolyt under membranet måste processen med membranbyte upprepas.

**VIKTIGT:** I defaultinställning är 'Tid mellan membranbyte' 28 dagar. Detta kan av kunden ställas.

## Webbplats för produktsupport



Snabb åtkomst till instruktionsvideor, bruksanvisningar och svar på vanliga frågor i bruksanvisningen online.

<https://www.sentec.com/onlineuserguide>

**sentec**

Sentec AG, Ringstrasse 39, CH-4106 Therwil, Switzerland, [www.sentec.com](http://www.sentec.com)

CE 0123