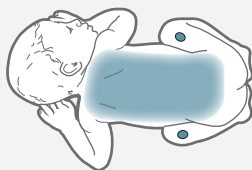
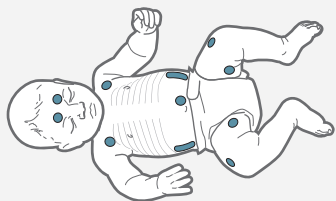



Seleção de Localização de Medição e Acessório de Fixação de Sensor



 PCO₂ / PO₂ áreas de aplicação

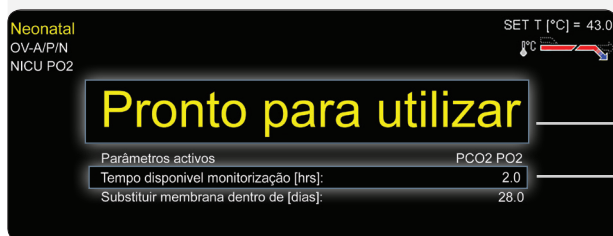


MAR/e-SF para pele frágil e sensível ou **MAR/e-MI** para pele madura e intacta.

AVISO: Consulte o Manual de Instruções do SDMS, o Manual Técnico do SDM ou as respectivas Indicações de Utilização para o sensor e/ou material descartável para avisos, cuidados e informação adicional como instruções, verificações de rotina e recomendações de manutenção. Estes estão disponíveis em www.sentec.com/ifu



Antes de utilizar verificar as Configurações do SDM, Disponibilidade do Sistema e Condição do Sensor



Neonatal
OV-A/P/N
NICU PO2

SET T [°C] = 43.0

Pronto para utilizar

Parâmetros activos	PCO2 PO2
Tempo disponível monitorização [hrs]:	2.0
Substituir membrana dentro de [dias]:	28.0

Assegurar-se que as Configurações do SDM/Perfis SDM são as apropriadas para o paciente, para a localização selecionada e para as condições da pele/perfusão do tecido da pele na localização selecionada.

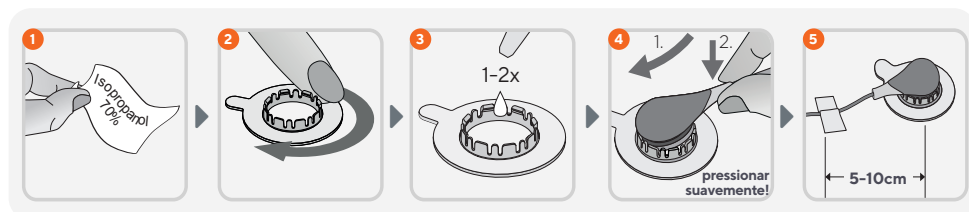
Verificar a disponibilidade do sistema (mensagem '**Pronto para utilizar**') e verificar o '**Tempo disponível monitorização**'.

Quando se remover o sensor da Docking Station verifique as condições das membranas e a sua integridade antes de aplicar no paciente. Substitua a membrana se necessário. Não utilize o sensor se notar algum problema.

Aplicação do Sensor utilizando um Anel de Multi-Localização



▶ VER O VÍDEO



- 1 Limpar o local e deixar secar. Se necessário remova os pêlos.
- 2 Fixe o anel ao local de medição. Confirmar que a pele debaixo do adesivo não está enrugada.
- 3 Aplicar **1-2 gotas** de gel de contacto Sentec na área da pele no centro do anel. Evite molhar a fita adesiva!
- 4 Segurando o sensor pelo pescoço, aproxime o MAR do lado da aba e primeiro insira o nariz do sensor no anel. Encaixe o sensor aplicando uma ligeira pressão para baixo no pescoço. Rode o sensor no anel até à melhor posição e pressione o sensor suavemente contra a pele para espalhar o gel de contacto. Certifique-se que são eliminados quaisquer espaços de ar entre a pele e o sensor e de que o sensor pode ser rodado facilmente.
- 5 Encaminhe devidamente o cabo do sensor para evitar emaranhamento ou estrangulamento. Assegure-se de que o cabo do sensor está suficientemente solto para não esticar durante a monitorização. Suavemente pressione o sensor para uma verificação final de aplicação.

Nota: Se for necessário uma fixação mais segura do sensor, por exemplo em ambientes de humidade elevada, para pacientes que transpiram profusamente e/ou condições desafiadoras de movimento do paciente, poderá utilizar-se o **Staysite™ Adhesive** (modelo **SA-MAR**) em complemento com os Aneis de Multi-Localização.

Monitorização de Paciente

Após a aplicação do sensor verifique se o SDM detecta 'Sensor-no-Paciente', se inicia a monitorização e se os parâmetros activados estabilizam. Se necessário, reajuste a aplicação do sensor ou reposicione o sensor.

Estão disponíveis vários ecrãs de medições preconfiguradas.

Nota: PCO₂ normalmente sobe e o PO₂ (se activado) desce para chegar a um valor estabilizado no espaço de 2 a 10 minutos.

Carregue no **botão 'Display'** (⏏) para alternar entre os ecrãs disponíveis. Carregue no **botão 'Enter'** (↵) para abrir um 'Menu de Acesso Rápido' que permita programar um patamar, para programar uma referência RHP, para marcar 'Eventos' ou para executar uma 'Correcção In-Vivo PCO₂'.



botão Enter

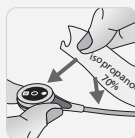
botão Display

Remoção do Sensor

Quando a monitorização estiver completa ou tiver decorrido o tempo de monitorização remova o sensor do paciente e limpe/inspecione a pele. Limpe o sensor. Inspeccione as condições da membrana e a integridade do sensor antes de o colocar na Docking Station.

Cuidado: Para inspecção da localização e/ou calibração, os acessórios de fixação do sensor podem manter-se no mesmo local até 24 horas e podem ser reutilizados para outra aplicação do sensor. Após 24 horas, o acessório de fixação do sensor deve ser removido e descartado, e o local de medição deve ser mantido sem adesivos por 8 a 12 horas.

IMPORTANTE:



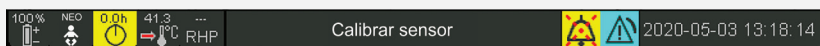
- Limpe o sensor após a utilização!
- Verifique as condições e a integridade do sensor antes / após a utilização!



- De modo a manter a prontidão do monitor e maximizar o potencial de derivação PCO₂ mantenha o SDM ligado e armazene o sensor na Docking Station entre os períodos de monitorização!

Calibração do Sensor

Se for **obrigatória** uma calibração do sensor aparece a mensagem 'Calibrar sensor' e os valores de PCO₂/PO₂ são substituídos por '---'.



Os intervalos de calibração dos Sensores SenTec TC podem durar até 12 horas. Uma vez passado este tempo, é **recomendada** a calibração e a monitorização é possível por outras 4 a 6 horas (PCO₂ 'questionável'). Depois disso é **obrigatória** a calibração do sensor.



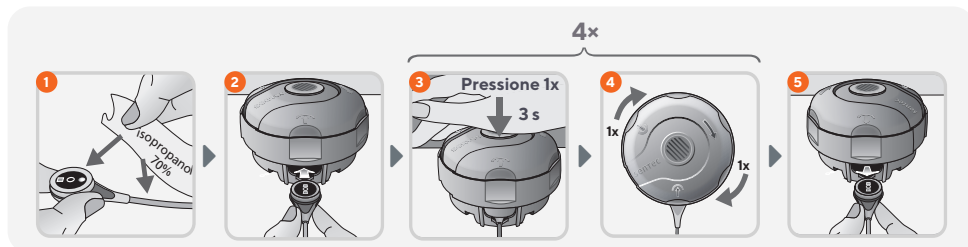
Substituição da Membrana do Sensor



Se o 'Intervalo de Substituição da Membrana' já tiver decorrido, o SDM mostra a mensagem 'Trocar membrana' e marca os valores PCO₂/PO₂ como inválidos ('---').

Use o código QR à esquerda para navegar directamente no nosso vídeo tutorial Trocar Membrana.

<https://sentec.com/tv/v0/>



Sem ser solicitado pelo SDM, a membrana do sensor deve adicionalmente ser substituída se estiver danificada ou em falta, tiver um encaixe folgado, ou se tiver ar preso ou electrólito seco sob a membrana.

IMPORTANTE: Nas programações por defeito o 'Intervalo de Substituição da membrana' é de 28 dias. Poderá ser personalizado.

Website de suporte ao produto



Acesso rápido a vídeos tutoriais, FAQs e manuais através do nosso guia do utilizador online.
<https://www.sentec.com/onlineuserguide>

sentec

Sentec AG, Ringstrasse 39, CH-4106 Therwil, Switzerland, www.sentec.com

CE 0123