

Sentec Digital Monitoring System (SDMS) Kurzbedienungsanleitung

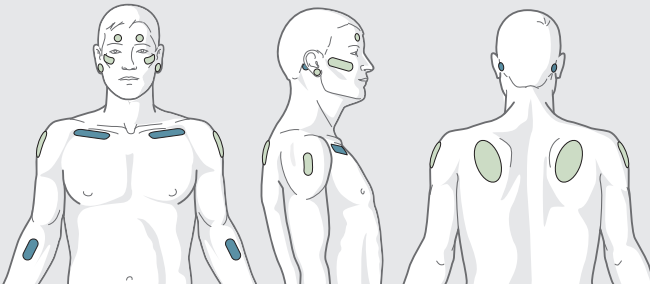
Adult Mode

Software Version
SMB SW-V08.03 und höher

'Erwachsen': Älter
als termingeboren
+ 12 Monate

Auswahl der Messstelle und Sensorbefestigung

● = PCO₂ ● = PCO₂/SpO₂/PF



Sensorbefestigung

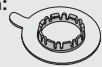
Ohrklippchen:

Ohrclip für normale, gesunde Haut



Alle anderen Stellen:

MAR/e-MI für normale, gesunde Haut oder MAR/e-SF für empfindliche, fragile Haut.



! WARNUNG: Lesen Sie die Bedienungsanleitung für das SDMS, das Technical Manual für den SDM oder die jeweiligen Packungsbeilagen von Sensoren und Zubehör für Warnhinweise und weitere Informationen zu Bedienung, regelmäßigen Prüfungen oder Pflegeempfehlungen. Diese stehen auf www.sentec.com/ifu zur Verfügung.



Prüfen Sie vor dem Einsatz SDM-Einstellungen, Betriebsbereitschaft und Sensorzustand

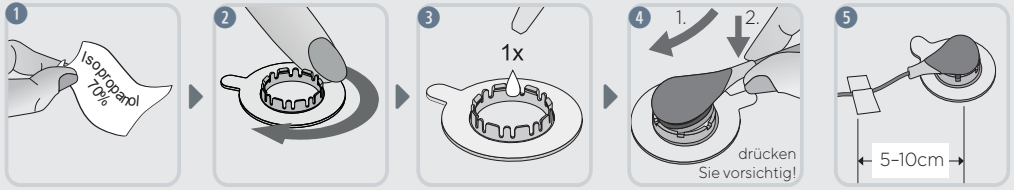
Erwachsen
 VS-A/P/N
 SLEEP
 Smith John
 SET T [°C] = 42.0
Betriebsbereit
 Aktivierte Messparameter: PCO₂ SpO₂ PF
 Verfügbare Messdauer [Std]: 12.0
 Membranwechsel fällig in [Tage]: 28.0

Stellen Sie sicher, dass die Geräteeinstellungen und Profile dem Patienten, der Messstelle und der Hautbeschaffenheit / Gewebedurchblutung angepasst sind.

Überzeugen Sie sich von der Systembereitschaft (Anzeige 'Betriebsbereit') und prüfen Sie die 'Verfügbare Messdauer'.

Prüfen Sie bei Entnahme des Sensors aus der Docking Station den Zustand der Membran und die Unversehrtheit des Sensors vor der Applikation an den Patienten. Wenn nötig Membran wechseln. Bei Problemen den Sensor nicht verwenden.

Sensorbefestigung mittels Befestigungsring



1 Reinigen Sie die Haut und lassen Sie sie trocknen. Wenn nötig, Haare entfernen.

2 Kleben Sie den Ring auf die Messstelle. Die Haut darunter darf nicht faltig sein.

3 **Einen kleinen** Tropfen Sentec Kontaktgel auf die Haut in der Mitte des Rings geben. Klebefläche selbst nicht befeuchten!

4 Sensor an der Zugentlastung am Sensorkopf halten und von der Lasche her in den Ring einführen. Den Sensor sanft in den Ring drücken bis er einrastet. Sensor im Ring drehen und leicht andrücken, damit die das Kontaktgel verteilt wird. Sicherstellen, dass keine Luftblasen eingeschlossen sind und sich der Sensor leicht drehen lässt.

5 Sensorkabel auf der Haut festkleben und mit dem Clothing Clip an Kleidung oder Bett sichern. Bei Befestigungen an Stirn oder Wange Kabel zuvor um das Ohr wickeln. Das Kabel muss locker genug sitzen, damit es während der Überwachung nicht unter Zug kommt. Zum Schluss Sensor sanft andrücken.

Hinweis: Für zusätzliche Sensorbefestigung (z.B. sehr feuchte Umgebung, starkes Schwitzen, starke Bewegung des Patienten) kann das **Staysite™-Zusatzpflaster** über den Sensor im Befestigungsring geklebt werden.

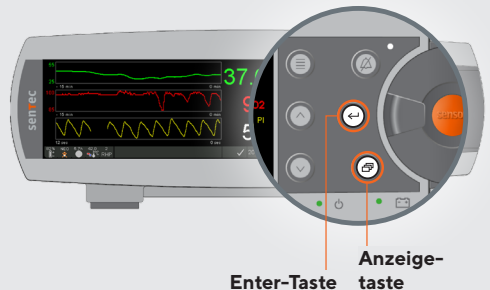
Patientenüberwachung

Prüfen Sie, dass der SDM nach der Sensorapplikation **'Sensor am Patient'** erkennt, mit der Überwachung beginnt und sich die Messwerte stabilisieren. Erneuern Sie wenn nötig Befestigung und Position des Sensors.

Es sind verschiedene vorkonfigurierte Bildschirmansichten verfügbar.

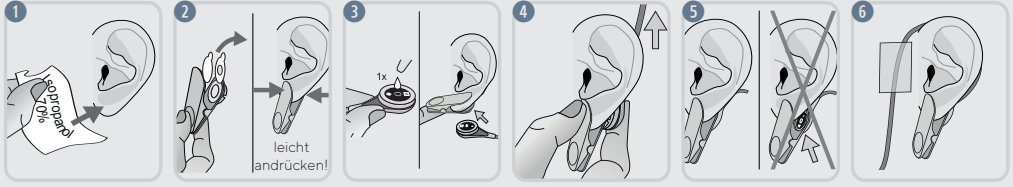
Durch Drücken der **Anzeigetaste** (⊕) kann zwischen ihnen gewechselt werden. Durch Drücken der **Enter-Taste** (↵) öffnet sich das 'Quick Access Menü', in dem man eine Baseline oder RHP-Referenz setzen, 'Anwender Ereignisse' markieren, sowie die 'PCO₂ In-Vivo-Korrektur' einstellen kann.

Hinweis: SpO₂ und PF stabilisieren sich normalerweise innerhalb weniger Sekunden. PCO₂ steigt typischerweise und erreicht stabile Werte nach 2-10 Minuten.



Enter-Taste Anzeigetaste

Sensorbefestigung mittels Ohrclip



1. Ohrklappchen reinigen und trocken lassen. Wenn nötig, Haare entfernen.
2. Ohrclip mit der Öffnung für den Sensor nach hinten ans Ohrklappchen kleben. Stellen Sie sicher, dass die gesamte runde Öffnung vollständig von Haut bedeckt und diese nicht faltig ist.
3. **Einen kleinen** Tropfen Kontaktgel in die Mitte des Sensors geben, ohne dass der Tropfen herunterläuft. Das Ohrklappchen mit dem Ohrclip in eine waagerechte Position ziehen und Sensor in den Ohrclip einklicken.
4. Ohrklappchen loslassen und Sensor im Clip drehen, so dass das Kabel Richtung Scheitel zeigt.

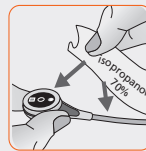
5. Sicherstellen, dass der Sensor vollständig auf der Haut liegt, keine Luftbläschen eingeschlossen sind und sich der Sensor leicht im Ohrclip drehen lässt.
6. Das Sensorkabel einmal ums Ohr wickeln und an der Wange festkleben (siehe Bild). Dann mit dem Clothing Clip an der Kleidung des Patienten oder am Bett befestigen. Das Kabel muss locker genug sitzen, damit es während der Überwachung nicht unter Zug kommt. Zum Schluss Sensor und Ohrclip sanft andrücken.

Sensor entfernen

Nach Ende der Überwachung oder nach Ablauf der eingestellten Messdauer entfernen Sie den Sensor vom Patienten, kontrollieren Sie die Messstelle und reinigen den Sensor. Prüfen Sie den Zustand der Membran und die Unversehrtheit des Sensors vor dem Einsetzen in die Docking Station.

! ACHTUNG: Die Sensorbefestigung (Ring oder Ohrclip) kann bis zu 24h an der Messstelle verbleiben und für eine weitere Sensorapplikation verwendet werden. Es ist empfohlen nach 24 Stunden die Sensorbefestigung abzunehmen und zu entsorgen und für weitere 8 bis 12 Stunden keine Sensorbefestigung an der Messstelle anzubringen.

WICHTIG:



- Sensor nach Gebrauch reinigen!
- Zustand der Membran sowie Unversehrtheit des Sensors vor/nach Gebrauch prüfen!
- Zum Erhalt der Betriebsbereitschaft und zum Minimieren des PCO_2 -Drift den Monitor eingeschaltet und den Sensor in der Docking Station lassen.

Sensor kalibrieren

Wenn eine Sensorkalibration **zwingend** ist, erscheint die Meldung **'Sensor kalibrieren'** und die PCO_2 -Messwerte werden durch '---' ersetzt.



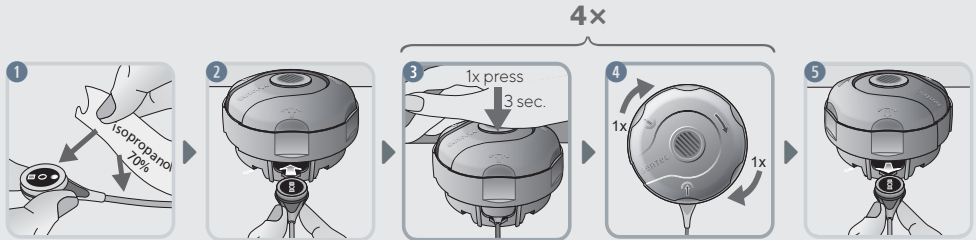
Die Kalibrationsintervalle für Sentec TC Sensoren können bis zu 12 h betragen. Nach Ablauf des Intervalls wird die Kalibration zuerst **empfohlen**, für 4-6 h ist eine Fortsetzung der Überwachung möglich (PCO_2 **'fraglich'**). Danach wird die Kalibration **zwingend**.



Membranwechsel



Wenn das **'Membranwechsel-Intervall'** abgelaufen ist, erscheint im Display des SDM **'Sensormembran wechseln'**, das Menü 'Membranwechsel' wird aktiviert und der tcPCO_2 -Messwert wird als ungültig gekennzeichnet ('---'). Der QR-Code auf der linken Seite führt direkt zum Schulungsvideo über den Membranwechsel. <https://sentec.com/tv/v0/>



Die Membran muss **ohne Aufforderung** durch den SDM gewechselt werden, wenn sie beschädigt ist, fehlt oder lose sitzt, Luftbläschen eingeschlossen sind oder der Elektrolyt eingetrocknet ist.

WICHTIG: In der Standardeinstellung ist das Membranwechselintervall auf 28 Tage eingestellt. Es kann individuell angepasst werden.

Onlinebenutzerhandbuch



Greifen Sie über unser Onlinebenutzerhandbuch schnell auf Schulungsvideos, häufig gestellte Fragen und Bedienungsanleitungen zu. <https://www.sentec.com/onlineuserguide>