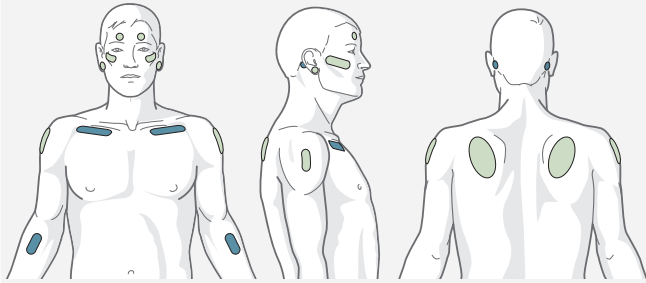


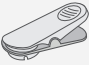
Sélection du site de mesure et de l'accessoire d'application

● = PCO₂ ● = PCO₂/SpO₂/FP




L'accessoire d'application

Lobe de l'oreille:
Utilisez le clip oreille sur une peau intacte.




Tous les autres sites:
Utilisez MAR/e-MI pour les peaux intactes et MAR/e-SF pour les peaux sensibles.



AVERTISSEMENT: Consultez le mode d'emploi du SDMS, le 'Technical Manual' ou les instructions d'utilisation du capteur et/ ou des consommables à propos des avertissements et prudenances, des plus amples informations tel les instructions, les contrôles de routines et les recommandations de maintenance. Ils figurent sur www.sentec.com/ifu



Vérifiez les paramètres du SDM, l'état de l'appareil et du capteur avant chaque utilisation



Adulte
VS-A/P/N
SLEEP

SET T [°C] = 42.0

Prêt à l'emploi

Paramètres activés:	PCO ₂ SpO ₂ FP
Temps de mesure disponible [h]:	12.0
Changement Membrane nécessaire dans [j]:	28.0

Assurez-vous que les réglages du SDM sont appropriés pour le patient ainsi que l'état de la peau sur le site de pose choisi.

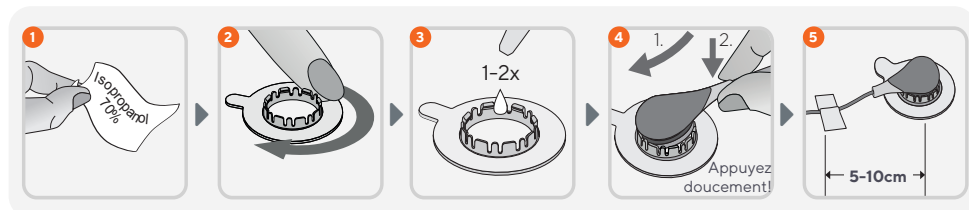
Vérifiez la présence du message 'Prêt à l'emploi' et le 'Temps de mesure disponible'

Lorsque vous retirez le capteur de la station d'accueil, vérifiez l'état du capteur et de sa membrane avant de l'appliquer sur le patient. Changer la membrane si nécessaire et ne pas utiliser le capteur si des problèmes sont visibles.

Application du capteur à l'aide de l'anneau de fixation multi-sites



▶ VOIR VIDÉO



- 1 Nettoyez le site et laissez sécher. Rasez les poils si nécessaire.
- 2 Fixez l'anneau sur le site de mesure. Vérifiez que la peau sous l'adhésif n'est pas plissée.
- 3 Appliquez **1 à 2** gouttes de gel de contact Sentec au centre de l'anneau en évitant de rentrer en contact avec l'adhésif.
- 4 Tenir le capteur par l'arrière, approchez l'anneau MAR/e du côté de la languette et insérez en premier la partie avant du capteur dans l'anneau. Emboitez le capteur en exerçant une pression vers le bas, tournez le capteur dans l'anneau afin d'amener le câble en position idéale et appuyez sur le capteur afin d'étaler le gel de contact. Vérifiez qu'il n'y a pas de poche d'air entre la peau et le capteur et qu'une rotation du capteur dans l'anneau soit possible.
- 5 Coller le câble à la peau et fixez-le avec un clip d'attache sur les vêtements ou le linge lit du patient. Pour une pose sur le front ou la joue, enroulez le câble une fois autour de l'oreille en premier lieu. Assurez-vous que le câble du capteur est assez lâche pour ne pas être étiré lors du monitoring. Pressez légèrement le capteur pour un dernier contrôle de sécurité.

Remarque: Si la pose du capteur doit être plus sécurisée si par exemple le patient bouge beaucoup ou l'endroit est très humide, le film **adhésif Staysite™** (modèle **SA-MAR**) peut être utilisé en complément des anneaux de fixation multi-sites.

Patient - Monitoring

Après la pose du capteur, vérifiez que le SDM affiche 'capteur sur patient', que la mesure débute et que les valeurs se stabilisent. Si nécessaire, réajuster ou repositionner le capteur.

Appuyez sur le bouton d'affichage pour faire défiler les différents écrans de visualisation des signaux.

Remarque: La SpO₂ et la FP se stabilisent généralement en quelques secondes. La PCO₂ augmente généralement pour atteindre une valeur stabilisée en l'espace de 2 à 10 minutes.

Appuyez sur le **bouton d'affichage** (☰) pour faire défiler les différents écrans de visualisation des signaux. Appuyez sur le **bouton Entrée** (←) pour ouvrir le 'menu d'accès rapide' permettant de définir une ligne de base, de définir une référence RHP, de définir des 'Evènements utilisateur' ou pour effectuer une 'Correction In-Vivo de la PCO₂'.

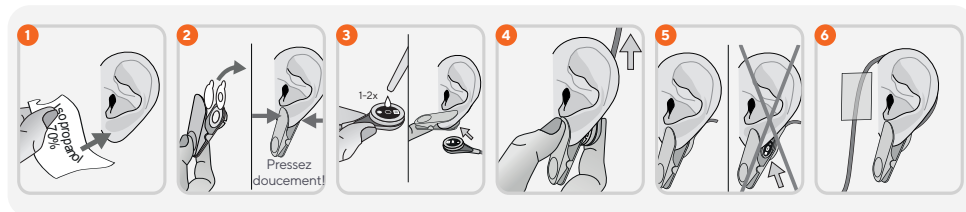


bouton Entrée bouton d'affichage

Application du capteur à l'aide d'un clip d'oreille



▶ VOIR VIDÉO



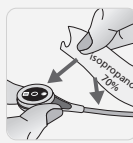
- 1 Nettoyez le lobe de l'oreille et laissez sécher. Rasez les poils si nécessaire.
- 2 Fixer le clip à l'arrière du lobe de l'oreille. Vérifiez que la peau sous l'adhésif de la bague n'est pas plissée et que le trou au centre de l'anneau recouvre complètement la peau.
- 3 Déposez **1 à 2** gouttes de gel de contact Sentec au centre du capteur et maintenez-le de telle manière que le gel de contact ne coule pas en dehors. Tirez le lobe avec le clip d'oreille en position horizontale. Clipsez le capteur de l'oreille en position horizontale.
- 4 Puis faites revenir le lobe de l'oreille en position verticale, si le câble n'est pas déjà orienté vers le haut du crâne, tournez le capteur.
- 5 Vérifiez que la totalité de la membrane sombre du capteur est recouverte par le lobe d'oreille. Assurez-vous qu'il n'y a aucune poche d'air entre la peau et le capteur et qu'une rotation du capteur est possible.
- 6 Enroulez le câble au-dessus de l'oreille et collez-le à la joue avec du ruban adhésif tel qu'illustré puis accrochez le câble du capteur aux vêtements du patient ou à la literie à l'aide du clip d'attache. Assurez-vous que le câble est détendu. Pincez légèrement le capteur et le clip d'oreille pour un dernier contrôle de sécurité.

Retrait du capteur

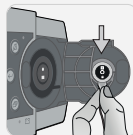
A la fin du monitoring ou lorsque le temps de mesure maximal s'est écoulé, enlevez le capteur du patient puis nettoyez/examinez la peau. Nettoyez ensuite le capteur. Inspectez l'état de la membrane et de l'intégrité du capteur avant de l'insérer dans la Docking Station.

ATTENTION: Pour l'inspection et/ou la calibration, l'accessoire de fixation du capteur peut rester sur le même site de mesure pour un maximum de 24 heures et peut donc être réutilisé. Après 24 heures, l'accessoire de fixation du capteur devrait être enlevé et jeté et le site de mesure devrait être exempt d'adhésif pendant 8 à 12 heures.

IMPORTANT:



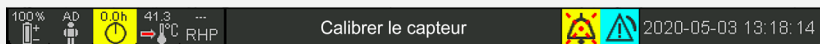
- Nettoyez le capteur après utilisation!
- Vérifiez l'état de la membrane et du capteur avant et après utilisation!



- Pour garder le moniteur prêt à l'emploi et minimiser la potentielle dérive de PCO_2 , gardez le SDM allumé et son capteur dans la Docking Station entre chaque monitoring!

Calibration du capteur

Si la calibration du capteur est **obligatoire**, le message '**Calibrer le capteur**' sera affichée et les valeurs de PCO₂ seront remplacés par '---'.



L'intervalle de calibration du capteur PCO₂ peut durer jusqu'à 12 heures. Une fois ce temps écoulé, une nouvelle calibration est **recommandée** (message 'Calibration du capteur recommandé') mais le monitoring peut continuer encore 4 à 6 heures (PCO₂ '**questionnable**'). Par la suite, la calibration du capteur devient **obligatoire**.

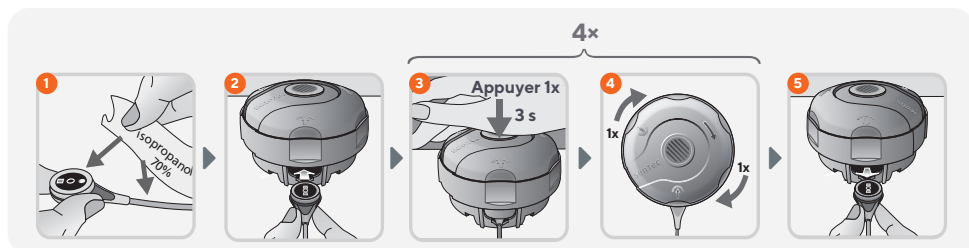


Changement de la membrane du capteur



Si l'**Intervalle de changement de la membrane**' est écoulé, le SDM affiche le message '**Changer membrane capteur**', déclenche une alarme de faible priorité, active le menu 'Changement Membrane' et indique les valeurs de PCO₂ comme non valables ('---').

Utilisez le code QR à gauche pour accéder directement à notre vidéo de tutoriel sur le changement de la membrane. <https://sentec.com/tv/v0/>



Sans être demandée par le SDM, la membrane du capteur doit **aussi** être changée si elle est endommagée ou manquante, est mal placée, ou si une bulle d'air est visible sous la membrane ou si l'électrolyte est sèche.

IMPORTANT: Dans les paramètres par défaut, 'Intervalle de changement de membrane' est réglé sur 28 jours. Il peut être paramétré.

Site d'assistance produit



Accéder rapidement à des vidéos de tutoriel, des FAQ et des manuels par le biais de notre guide d'utilisation en ligne.
<https://www.sentec.com/onlineuserguide>

sentec

Sentec AG, Ringstrasse 39, CH-4106 Therwil, Switzerland, www.sentec.com

