

# Sentec Digital Monitoring System (SDMS)

## Verkorte gebruiksaanwijzing

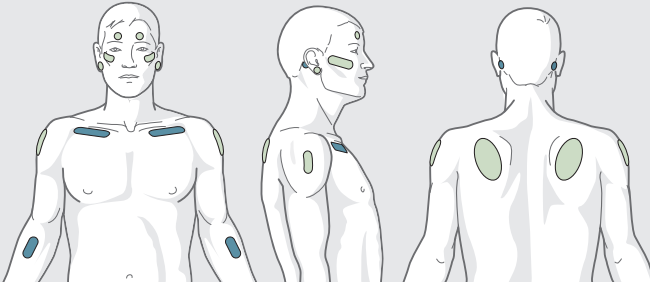
Software versies  
SMB SW-V08.03 en hoger

### Volwassen modus

'Volwassen' als ouder dan uitgerekende geboortedatum + 12 maanden

#### Selectie van de applicatie plaats en sensor bevestigingsmiddel

● = PCO<sub>2</sub>      ● = PCO<sub>2</sub>/SpO<sub>2</sub>/PF



#### Bevestigingsmiddel

##### Oorlel:

Gebruik de oorclip voor een intacte gezonde huid.



##### Voor alle andere plaatsen:

Gebruik de MAR/e-MI voor intacte gezonde huid, of de MAR/e-SF voor gevoelige kwetsbare huid.



**WAARSCHUWING:** Raadpleeg de handleidingen en gebruiksaanwijzingen voor SDMS, de sensor en disposables voor waarschuwingen en aanvullende informatie. SDMS handleidingen zijn online beschikbaar op [www.sentec.com/ifu](http://www.sentec.com/ifu)



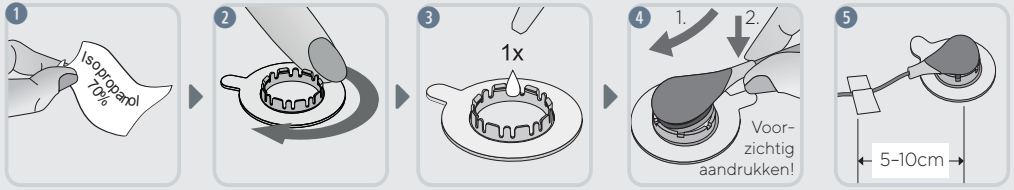
#### Controleer de SDM instellingen, systeem paraatheid en de sensor conditie voor gebruik

Verzeker u ervan dat de SDM Instelling/Profiel geschikt is voor de patiënt, de gekozen meetplaats, huid-conditie en -doorbloeding op de gekozen meetplaats.

Controleer of het systeem 'Klaar voor gebruik' weergeeft en de 'Beschikbare tijd voor monitoring'.

Controleer voor applicatie van de sensor de toestand van het membraan. Gebruik de sensor niet als deze niet in goede toestand is.

## Sensor bevestiging met de Multi-Site Bevestiging Ring



- 1 Maak de plaats schoon en droog, verwijder haar indien nodig.
- 2 Bevestig de ring op de meetplaats. Let op dat de huid onder de plaklaag glad blijft.
- 3 Breng **één druppel** contactgel aan op de huid in het midden van de ring. Voorkom dat de plaklaag nat wordt!
- 4 Houd de sensor bij de nek en benader de MAR/e de neus eerst in de ring. Klik de sensor in de ring door de nek naar de ring te drukken. roteer de sensor in de gewenste stand en druk voorzichtig op de sensor om de contactgel uit te spreiden. Controleer of de vloeistof op de juiste plaats zit en de sensor kan roteren.
- 5 Tape de kabel aan de huid en bevestig de clip op de kleding of het beddengoed. Bij plaatsing op voorhoofd of wang: leidt de kabel om het oor. Zorg voor voldoende kabellengte en bewegingsvrijheid. Druk nogmaals voorzichtig de sensor aan.

**NB:** Indien een sterkere hechting vereist is, bijvoorbeeld bij sterke transpiratie of bij een beweeglijke patiënt, dan kan de **Staysite™ Adhesive** (model **SA-MAR**) als aanvullende fixatie worden gebruikt.

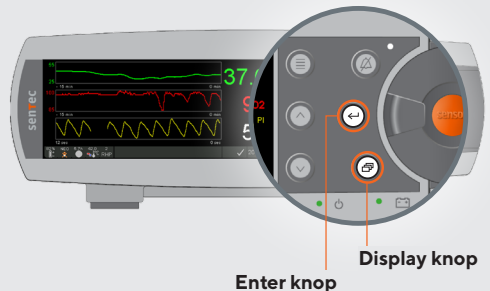
## Patiënt Monitoring

Controleer dat de SDM aangeeft **'sensor-aan-patiënt'**, dat de meting start en de meetwaarden stabiliseren. Verplaats of verbeter de positie van de sensor indien nodig.

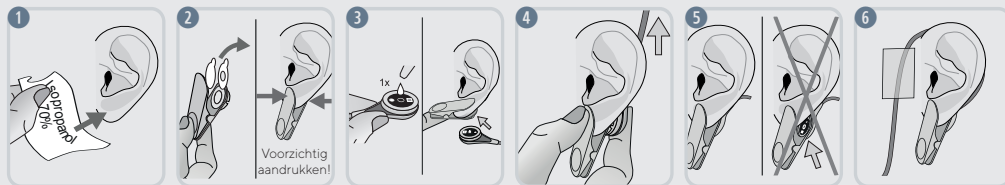
Diverse voorgedefinieerde schermweergaven zijn beschikbaar.

Druk op de **display knop** (⊕) om te wisselen tussen de weergaven. Druk op de **Enter knop** (⊖) om toegang te krijgen tot een "Quick Acces Menu" voor het instellen van een Baseline, RHP referentie, markeer functie of PCO<sub>2</sub> In Vivo Correctie.

**NB:** SpO<sub>2</sub> en PR stabiliseren gewoonlijk in een paar seconden. (PCO<sub>2</sub>) stijgt meestal binnen 2 tot 10 minuten tot een gestabiliseerde waarde.



## Sensor bevestiging met de Oor Clip



**1** Maak de oorlel schoon en droog, verwijder haar indien nodig.

**2** Bevestig de clip op de oorlel met de sensor-ring aan de achterzijde van de oorlel. Let op dat de huid onder de plaklaag glad blijft en dat de opening in het midden van de sensor-ring overal afsluit op huid.

**3** Breng **één druppel** contactgel aan op het midden van het sensor oppervlak. Let op dat de contactgel er niet af loopt. Trek de oorlel met clip horizontaal en plaats de sensor.

**4** Breng de oorlel terug in normale positie en laat de kabel van de sensor naar boven wijzen zodat de kabel achter het oor langs kan lopen.

**5** Controleer of het donkere oppervlak van de sensor volledig op de oorlel aansluit, dat er geen lucht tussen oorlel en sensor zit, en de sensor kan roteren.

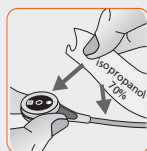
**6** Leidt de kabel om het oor en plak het vast op de wang. Bevestig de kabel clip op de kleding of het bedlinnen. Zorg voor voldoende kabel lengte en bewegingsvrijheid. Druk nogmaals voorzichtig de sensor aan.

## Sensor verwijderen

Klik de sensor vanaf de nek uit de houder. Reinig en inspecteer de huid. Controleer de sensor en het membraan. **REINIG DE SENSOR** voor u hem in het docking station plaatst.

**! LET OP:** Het sensor bevestigingsmiddel mag (tijdens inspectie en/of kalibratie) maximaal 24u blijven zitten en kan zondig worden hergebruikt. Het wordt aanbevolen deze na 24u te verwijderen en de plaats gedurende 8 tot 12u niet meer opnieuw te beplakken.

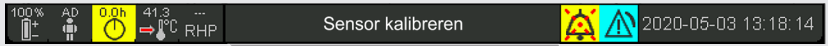
### BELANGRIJK:



- Maak de sensor schoon na gebruik!
- Controleer de staat van het membraan en de sensor na gebruik!
- Voor directe inzetbaarheid en minimale PCO<sub>2</sub> drift laat u het apparaat aan staan met de sensor in het Docking Station!

## Sensor Kalibratie

Als een sensor kalibratie **noodzakelijk** is, verschijnt er een boodschap 'Sensor kalibreren'. De PCO<sub>2</sub> waarden worden vervangen door '---'.



Intervallen tussen kalibraties kunnen tot 12 uur duren. Daarna is kalibratie **geadviseerd** en kunt u nog 4 tot 6 uur PCO<sub>2</sub> monitoren (**met een minder betrouwbare kwaliteit**). Daarna is het **verplicht** kalibreren.

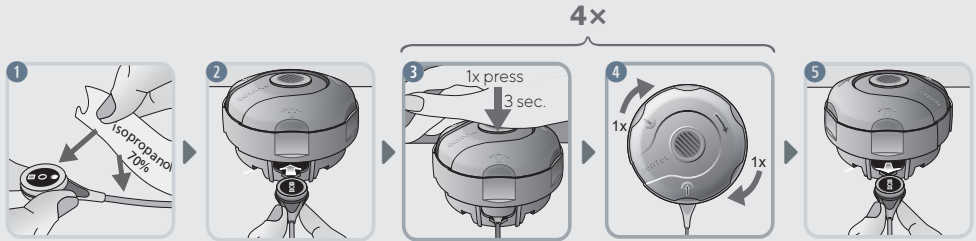


## Het Membraan Vervangen



Als het 'Membraan Vervang Interval' verstreken is, verschijnt de boodschap: 'vervang membraan', daarbij worden PCO<sub>2</sub> waarden als '---' weergegeven. Gebruik de QR-code aan de linkerkant om direct naar onze instructievideo Membrane Change (Membraan vervangen) te gaan.

<https://sentec.com/tv/v0/>



Ook wanneer de SDM dit niet aangeeft, dient het membraan toch **vervangen** te worden als het beschadigd is, los zit of als er lucht onder zit.

**BELANGRIJK:** Standaard staat het 'Membraan Vervang Interval' op 28 dagen. Het kan worden ingesteld.

## Online gebruiksaanwijzing



Met onze online gebruiksaanwijzing hebt u snel toegang tot videotutorials, veelgestelde vragen en handleidingen.

<https://www.sentec.com/onlineuserguide>