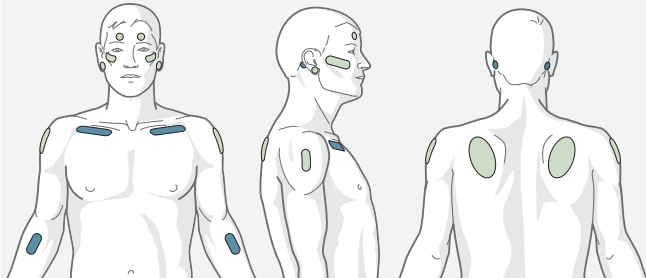


'Adulti' se di età superiore  
alla data di nascita  
+ 12 mesi

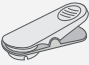
### Selezione del Sito di Misurazione e dei Dispositivi per l'Applicazione del Sensore

● = PCO<sub>2</sub>      ● = PCO<sub>2</sub>/SpO<sub>2</sub>/FP




**Dispositivi per l'Applicazione**

**Lobo dell'orecchio:**  
Utilizzare la Clip Auricolare per pelli mature e intatte.




**Tutti gli altri siti:**  
Utilizzare gli anelli adesivi MAR/e-MI per pelli mature e intatte, MAR/e-SF per pelli sensibili e fragili.



**ATTENZIONE:** Fare riferimento al Manuale d'Uso del sistema SDMS, al 'Technical Manual' del monitor SDM e alle specifiche Istruzioni per l'Uso del Sensore e del Materiale di Consumo per avvertenze, cautele e informazioni aggiuntive quali istruzioni, controlli di routine o raccomandazioni per la manutenzione. Questi sono disponibili nel sito [www.sentec.com/ifu](http://www.sentec.com/ifu)



### Prima dell'uso del monitor, verificare le Impostazioni, lo Stato e le Condizioni del Sensore



Adulti  
VS-A/P/N  
SLEEP

SET T [°C] = 42.0

**Pronto per l'uso**

Parametri Attivati:	PCO <sub>2</sub>	SpO <sub>2</sub>	FP
Monitor Disponibile [h]:		12.0	
Sostituzione di Membrana fra [g]:		28.0	

Assicurarsi che le Impostazioni/ Profili del monitor SDM siano appropriati per il paziente e per il sito prescelto; verificare la condizione della cute del sito di monitoraggio e la corretta perfusione

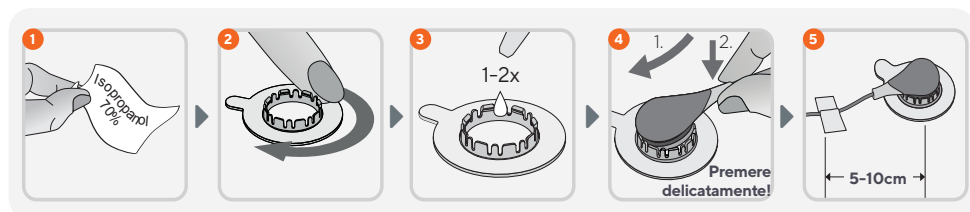
Verificare che il monitor sia a regime (messaggio '**Pronto per l'uso**') e controllare il '**Monitor Disponibile**'.

Ogni volta che si estrae il sensore dalla Docking Station, verificare le condizioni della membrana e la sua integrità, prima di applicarlo al paziente. Cambiare la membrana se necessario. Non utilizzare il sensore se si notano delle anomalie.

## Applicazione del sensore utilizzando un Anello Adesivo



▶ GUARDA IL VIDEO



- 1 Pulire il sito e lasciare asciugare. Se necessario, radere il sito di monitoraggio.
- 2 Posizionare l'anello sul sito di monitoraggio. Verificare che la cute sottostante l'adesivo sia ben tesa.
- 3 Applicare 1-2 gocce di Gel di Contatto sulla cute al centro dell'anello. Assicurarsi che il gel non bagni l'adesivo!
- 4 Maneggiare il sensore prendendolo tra le dita vicino al cavo, inserirlo nell'Anello di Fissaggio Multisito tenendolo inclinato dalla parte opposta al cavo stesso. Premere gentilmente fino a che il sensore appoggia completamente all'interno dell'anello. Ruotare e premere delicatamente il sensore per distribuire il Gel di Contatto sulla superficie della pelle. Assicurarsi che siano eliminati residui d'aria tra cute e sensore e che il sensore possa ruotare liberamente all'interno dell'anello.
- 5 Fissare il cavo alla cute con un cerotto e bloccarlo con la Clip per cavo sensore agli indumenti del paziente o al lenzuolo del letto. Per l'applicazione sulla fronte/guancia avvolgere il cavo una volta attorno all'orecchio. Assicurarsi che il cavo del sensore non sia troppo teso. Da ultimo, premere delicatamente il sensore per verificarne la corretta applicazione.

**Nota:** Se è necessario fissare maggiormente l'anello adesivo, ad es. in ambienti ad alta umidità, per pazienti che sudano molto e/o in condizioni di movimento, può essere usato l'**Adesivo Staysite™** (modello **SA-MAR**) in combinazione con gli Anelli Adesivi.

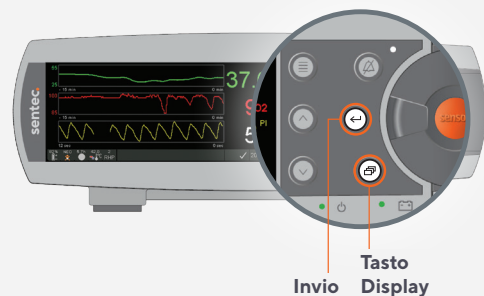
## Monitoraggio Paziente

Dopo l'applicazione del sensore, verificare che il monitor SDM rilevi il 'Sensore sul Paziente', che il monitoraggio abbia inizio e che i parametri attivati si stabilizzino. Se necessario, riposizionare o riapplicare il sensore.

Sono disponibili diverse schermate preconfigurate per la visualizzazione dei dati.

**Nota:** La  $SpO_2$  e la FP normalmente si stabilizzano in pochi secondi. La  $PCO_2$  tipicamente aumenta fino ad un valore stabile nell'arco di 2-10 minuti.

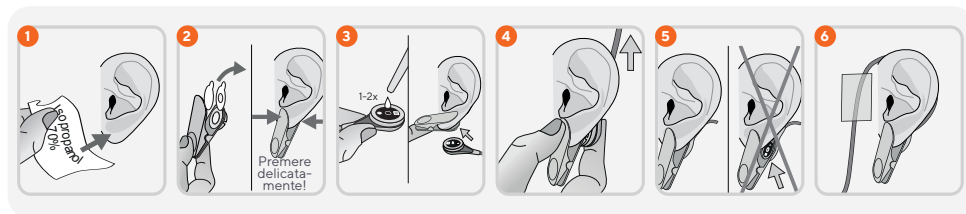
Premere il **Tasto Display** (📺) per passare da una schermata all'altra. Premere **Invio** (↵) per accedere al 'Accesso Rapido al Menu' che consente varie operazioni tra cui: l'attivazione di una baseline, la selezione di un riferimento RHP, l'attivazione di un 'Evento Operatore' e la 'Correzione  $PCO_2$  in vivo'.



## Applicazione del Sensore utilizzando la Clip Auricolare



▶ GUARDA IL VIDEO



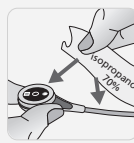
- 1** Pulire il lobo auricolare e lasciare asciugare. Se necessario, radere il sito di monitoraggio.
- 2** Posizionare la Clip Auricolare sul lobo auricolare con il sensore rivolto verso il lato posteriore del lobo. Verificare che la cute sottostante l'adesivo sia ben tesa e che il foro posto al centro dell'anello di ritenzione sia completamente coperto dalla cute.
- 3** Applicare **1-2** gocce di Gel di Contatto al centro del sensore. Mantenere il sensore in una posizione tale da non far scivolare via il Gel di Contatto. Posizionare il lobo dell'orecchio con la Clip Auricolare orizzontalmente. Inserire il sensore all'interno dell'anello della clip.
- 4** Riposizionare il lobo in verticale e ruotare il sensore il modo che il cavo sia rivolto verso la parte superiore del capo.
- 5** Verificare che la superficie del sensore sia interamente ricoperta dal lobo, che non siano presenti bolle d'aria tra il sensore e la cute e che il sensore possa ruotare liberamente all'interno dell'anello di ritenzione.
- 6** Avvolgere il cavo intorno all'orecchio una volta, fissare il cavo con un cerottino alla guancia e bloccarlo con la Clip per cavo sensore agli indumenti del paziente o al lenzuolo del letto. Assicurarsi che il cavo del sensore non sia troppo teso. Da ultimo, premere delicatamente il sensore e la Clip Auricolare per verificarne la corretta applicazione.

## Rimozione del Sensore

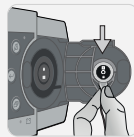
Al termine del monitoraggio o trascorso il tempo di monitoraggio consentito (messaggio 'Fine durata d'applicaz.' o 'Calibrare il sensore') rimuovere il sensore dal paziente e pulire/ ispezionare la cute. Pulire il sensore. Ispezionare la membrana e verificare l'integrità del sensore prima di inserirlo nella Docking Station.

**Avvertenza:** Durante l'ispezione del sito di monitoraggio e/o la calibrazione, il sistema di fissaggio del sensore può rimanere sulla cute fino a 24 ore e può essere riutilizzato per altri monitoraggi. Al termine delle 24 ore, il sistema di fissaggio del sensore dovrebbero essere rimosso ed eliminato e il sito di misurazione dovrebbe essere tenuto senza adesivi per 8 - 12 ore.

## IMPORTANTE:



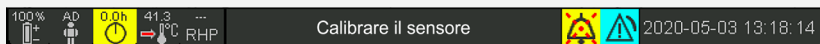
- Pulire il sensore al termine di ogni utilizzo!
- Verificare l'integrità e le condizioni della membrana prima e dopo ogni utilizzo!



- Per avere sempre il monitor a regime e pronto per l'uso, minimizzando la deriva della PCO<sub>2</sub> a carico del sensore, mantenere il monitor sempre acceso con il sensore all'interno della Docking Station!

## Calibrazione del Sensore

Se la calibrazione del sensore è **mandatoria**, sul monitor viene visualizzato il messaggio **'Calibrare il sensore'** e i valori di PCO<sub>2</sub> appaiono come '---'.



L'intervallo tra una calibrazione e l'altra può raggiungere le 12 ore. Terminato questo periodo di tempo, la calibrazione è **raccomandata** ma il monitoraggio è ancora possibile per 4-6 ore (dato PCO<sub>2</sub> **'dubbio'**). Trascorso questo tempo, la calibrazione del sensore diventa **mandatoria**.



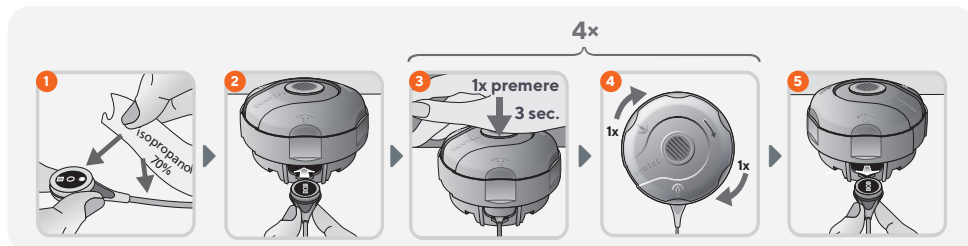
## Sostituzione membrana



Se l'**intervallo di Sostituzione Membrana** è scaduto, il Sentec Digital Monitor visualizza il messaggio **'Sostituire la membrana'** e segna la PCO<sub>2</sub> come non valida ('---').

Utilizzare il codice QR a sinistra per accedere rapidamente al nostro video tutorial "Sostituzione membrana".

<https://sentec.com/tv/v0/>



Sebbene il monitor SDM non lo richieda, **anche** la membrana del sensore deve essere sostituita nel caso in cui sia mancante o danneggiata, non garantisca più la tenuta, presenti delle bolle d'aria o delle zone in cui l'elettrolita non è presente.

**IMPORTANTE:** Nelle impostazioni di fabbrica l'intervallo di 'Sostituzione Membrana' è di 28 giorni (raccomandato). Questo intervallo può essere personalizzato.

## Sito di supporto al prodotto



La nostra Guida Utente Online consente di accedere rapidamente a video tutorial, FAQ e manuali.

<https://www.sentec.com/onlineuserguide>

**sentec**

Sentec AG, Ringstrasse 39, CH-4106 Therwil, Switzerland, [www.sentec.com](http://www.sentec.com)

CE 0123