

## Kort bruksanvisning

Mjukvaruversion

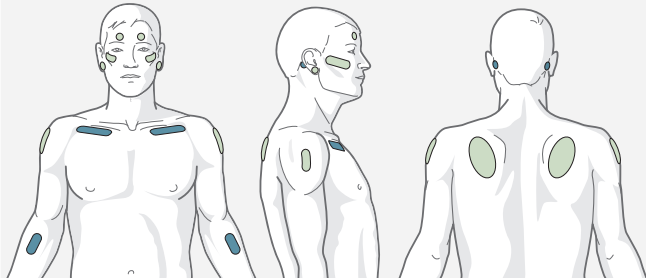
SMB SW-V08.03 och senare

### Vuxen läge

'Vuxen' om äldre än normal nedkomsttid + 12 månader

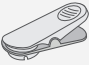
#### Val av mätställe och sensortillbehör

● = PCO<sub>2</sub>      ● = PCO<sub>2</sub> / SpO<sub>2</sub> / PR




**Val av sensortillbehör**

**Örsnibb:**  
Använd öronClip för fullgången, oskadad hud.




**Övriga mätställen:**  
Använd MAR/e-MI för fullgången, oskadad hud eller MAR/e-SF för känslig, spröd hud.



**OBSERVERA:** Hänvisning till SDMS Användarmanual, SDM Teknisk Manual (Technical Manual) eller respektive bruksanvisning för sensorer/Förbrukningsmaterial vid varningstexter och instruktioner, rutinkontroller eller underhållsrekommendationer. De finns tillgängliga på [www.sentec.com/ifu](http://www.sentec.com/ifu)



#### Kontrollera inställningen av SDM, att enheten är klar att använda och att sensorn är korrekt före mätningen



Säkerställ att inställningarna/ profilen hos SDM är de rätta för patienten, och att det valda mätstället och hudens kondition/ hudens perfusion är bra.

Kontrollera att systemet är klart ('**Klar att använda**') och kontrollera '**Tillgänglig monitoreringstid**'.

Då sensorn togs från dockningsstationen, kontrollera att membranet ser bra ut innan sensorn appliceras på patienten. Byt membran om det är nödvändigt. Använd inte sensorn om problem föreligger.

## Sensorapplicering med en Multi-Site Attachment fästning



▶ SPELA VIDEO



1 Rengör mätstället och låt det torka. Om nödvändigt avlägsna hår.

2 Fäst ringen på mätstället. Kontrollera att huden under fästningen inte är rynkig.

3 Applicera 1-2 droppar Sentec kontaktvätska på huden i ringens mitt. Undvik att väta ner klisterytan.

4 Håll sensorn vid 'nacken' (kabelfästet), tryck ner sensorn i ringen med 'nosen' först i MAR/e. Klicka in sensorn genom ett lätt tryck på 'nacken'. Vrid sensorn i ringen för bästa läge och tryck varsamt sensorn mot huden för att fördela kontaktvätskan. Säkerställ att gapet mellan sensor och hud är eliminerat och att sensorn enkelt kan vridas.

5 Fixera sensorkabeln med tape på huden och avlasta den med klämman på patientens plagg. Vid sensorplacering på pannan eller kinden, linda kabeln ett varv runt örat. Se till att sensorkabeln är tillräckligt lös så att det inte uppstår drag under monitoreringen. Tryck varsamt på sensorn som en ytterligare kontroll att den sitter bra.

**OBS:** Om en säkrare fixering krävs, vid hög luftfuktighet, vid svettning och om patienten rör sig mycket kan **Staysite™ Adhesive** (model **SA-MAR**) användas tillsammans med Multi-Site Attachment fästningen.

## Patientmonitorering

Efter att sensorn applicerats kontrollera att SDM detekterar 'sensor-på-patient' startat monitorering och att valda parametrar blir stabila. Om nödvändigt, justera sensorn eller välj nytt mätställe.

Olika förinställda skärmutseenden finns tillgängliga.

**OBS:** SpO<sub>2</sub> och PR stabilieras normalt inom några få sekunder. Normalt stiger PCO<sub>2</sub> till ett stabilt värde inom 2 till 10 minuter.

Tryck på **Display-knappen** (☺) för att växla mellan olika tillgängliga skärmar. Tryck på **Enter-knappen** (↵) för att öppna en 'Snabbmeny' som tillåter inställning av baslinje, för inställning av RHP-referens, för att markera 'Användarhändelse' eller för att utföra en 'PCO<sub>2</sub> Invivo-korrektion'.

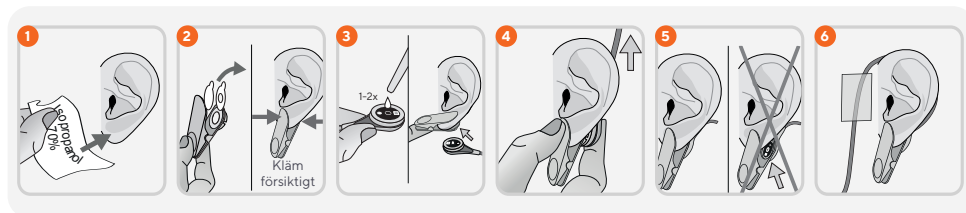


Enter-knappen      Display-knappen

## Sensorn applicering med öronClips



▶ SPELA VIDEO



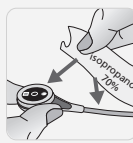
- 1** Rengör mätstället och låt det torka. Om nödvändigt avlägsna hår.
- 2** Sätt clipset på örsnibben med sensorfästet på örsnibbens baksida. Kontrollera att huden under fästingen inte är rynkig och att hålet för sensorn helt täcker huden.
- 3** Applicera **1-2** droppar kontaktvätska på huden i ringens mitt. Säkerställ att vätskan ej rinner av sensorn. Vik örsnibben med clipset till horisontellt läge. Tryck in sensorn i clipset.
- 4** För tillbaks örsnibben i vertikal position och vrid sensorn så att kabeln är i kraniell riktning.
- 5** Kontrollera att sensorns hela mörka yta är täckt av örsnibben, att det inte finns luft mellan huden och sensorn samt att sensorn enkelt kan roteras.
- 6** Vira kabeln ett varv runt örat, fixera den mot kinden med tape som visas på bilden och avlasta kabeln med klädnypan i patientens kläder. Se till att sensorkabeln är lös så den inte blir utsatt för drag under mätning. Kläm försiktigt på sensorn och öronClipset som en sista kontroll.

## Borttagande av sensor

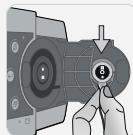
När monitoreringstiden gått ut, ta bort sensorn från patienten. Rengör och kontrollera huden. Rengör sensorn. Kontrollera membranets och sensorns kondition innan den sättes i dockningsstationen.

**OBSERVERA:** Vid kontroll av mätstället och/eller kalibrering kan fästingen/öronclipset sitta kvar på samma ställe upp till 24 timmar och kan återanvändas. Efter 24 timmar måste fästingen/öronclipset tas av från mätstället hållas fri från fästtape i 8 till 12 timmar.

### VIKTIGT:



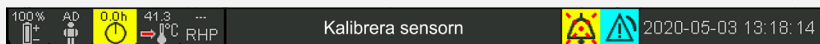
- Rengör sensorn efter användning!
- Kontrollera membran och sensor före/efter att den används.



- Ha monitorn användningsklar och minimera  $\text{PCO}_2$ -potentialdrift genom att låta SDM vara påslagen och förvara sensorn i dockningsstationen mellan mätningar.

## Sensorkalibrering

Om sensorn behöver kalibreras kommer meddelandet 'Kalibrera sensorn' att visas och PCO<sub>2</sub>-värdena är ersatta av '---'.



Kalibreringsintervall för Sentec TC-sensorer är upp till 12 timmar. Efter denna tid är kalibrering **rekommenderad** och monitorering är möjlig för ytterligare 4 till 6 timmar (PCO<sub>2</sub>-värdet är då **tveksamt**). Därefter är kalibrering **nödvändig**.

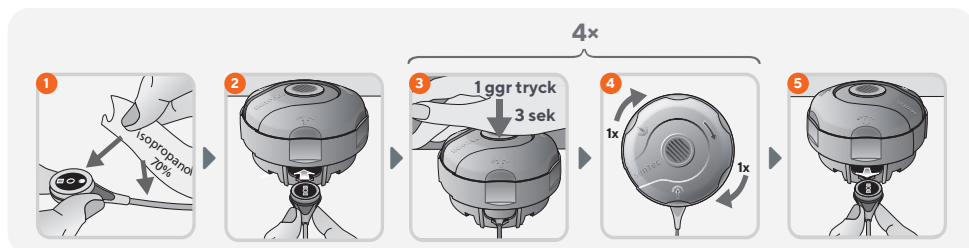


## Byte av sensormembran



Om 'Tid mellan membranbyte' har passerats visar SDM meddelandet 'Byte membran på sensorn' och markerar PCO<sub>2</sub> som ogiltiga ('---').

Använd QR-koden till vänster för att navigera direkt till instruktionsvideon för membranbyte.  
<https://sentec.com/tv/v0/>



Även om inte SDM uppmanar till det måste sensormembranet **också** bytas om det har skadats eller saknas, sitter löst eller om luft kommit torr elektrolyt kommit in under det.

**VIKTIGT:** I defaultinställning är 'Tid mellan membranbyte' 28 dagar. Detta kan av kunden ställas.

## Webbplats för produktsupport



Kom snabbt åt instruktionsvideor, svar på vanliga frågor och bruksanvisningar via onlinebruksanvisningen.

<https://www.sentec.com/onlineuserguide>

**sentec**

Sentec AG, Ringstrasse 39, CH-4106 Therwil, Switzerland, [www.sentec.com](http://www.sentec.com)

CE 0123