

Sentec Digital Monitoring System (SDMS)

Pikaopas

Ohjelmistoversio

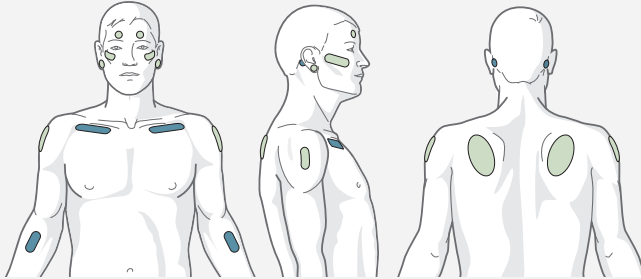
SMB SW-V08.03 ja korkeampi

Aikuisten tila

'Aikuinen', jos vanhempi
kuin täysiaikainen lapsi
+ 12 kk

Mittauskohdan ja sensorin kiinnityksen valinta

● = PCO₂ ● = PCO₂ / SpO₂ / PR



Kiinnityksen valinta

Korvalehti:

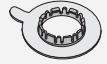
Käytä korvaklipsiä,
jos iho on ehjä.



Muut

mittauskohdat:

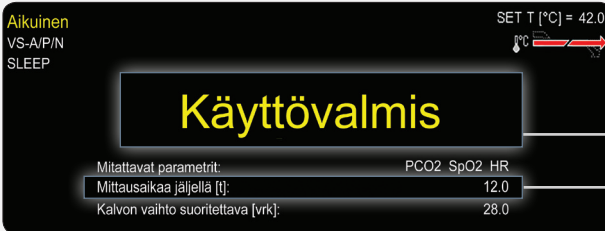
Käytä MAR/e-MI-
kiinnitysrengasta,
jos iho on kehittynyt
ja ehjä, ja MAR/e-SF-
kiinnitysrengasta, jos iho on
herkkä ja hauras.



VAROITUS: Lisätietoja, varoituksia, tietoja tavanomaisista tarkistuksista ja ylläpitoa koskevia suosituksia on SDMS-järjestelmän käyttöoppaassa, SDM-järjestelmän teknisessä oppaassa ja sensorien sekä kertakäyttötarvikkeiden ohjeissa. Ne ovat saatavilla osoitteessa www.sentec.com/ifu



Tarkista SMD-asetukset, järjestelmän valmius ja sensorin kunto ennen käyttöä



Varmista, että valitut SDM-asetukset /SDM-profiili soveltuvat potilaalle sekä valitulle mittauskohdalle. Tarkista ihon kunto/ihokudoksen perfuusio valitussa mittauskohdassa.

Varmista, että järjestelmä on käyttövalmis (näytöllä viesti 'Käyttövalmis'), ja tarkista käytettävissä oleva mittausaika ('Mittausaika jäljellä').

Kun sensori poistetaan telakointiasemasta, tarkista kalvon kunto ja eheys, ennen kuin sensori kiinnitetään potilaaseen. Vaihda kalvo tarvittaessa. Älä käytä sensoria, jos ongelmia ilmenee.

Sensorin kiinnitys kiinnitysrenkaalla



▶ KATSO VIDEO



1 Puhdista alue ja anna kuivua. Poista ihoikarvat tarvittaessa.

2 Kiinnitä rengas mittauskohtaan. Varmista, ettei iho jää ryppyyn.

3 Tiputa 1-2 tippaa Sentec-kontaktigeeliä ihoalueelle renkaan keskelle. Älä kastele kiinnitysteippiä.

4 Pidä kiinni sensorin tyvestä, lähesty MAR/e:tä ja kiinnitä sensorin pää renkaaseen. Napsauta sensori paikalleen painamalla sitä varovasti tyvestä. Käännä sensori haluamaasi suuntaan ja levitä kontaktigeeliä painamalla sensoria varovasti ihoa vasten. Varmista, ettei ihon ja sensorin väliin jää ilmaa ja että sensori pyörii hyvin.

5 Teippaa johto ihoon ja kiinnitä se vaateklipsillä potilaan vaatteisiin tai vuodevaatteisiin. Jos sensori kiinnitetään otsaan tai poskeen, kierrä johto ensin korvan takaa. Tarkista, että sensorin johto on tarpeeksi löysällä, ettei se veny monitoroinnin aikana. Varmista kiinnitys painamalla sensoria lopuksi varovasti.

Huomio: Jos sensorin tiukempi kiinnitys on tarpeen, koska esimerkiksi ympäristö on hyvin kostea tai potilas hikoilee tai liikkuu paljon, kiinnitysrenkaan kanssa voidaan käyttää **Staysite™-teippiä (SA-MAR)**.

Potilaan seuranta

Varmista sensorin kiinnityksen jälkeen, että SDM-monitori havaitsee sensorin kiinnityksen potilaaseen ja aloittaa seurannan ja että käyttöön otetut parametrit vakiintuvat. Säädä sensorin kiinnitystä tarvittaessa tai siirrä anturia.

Käytössä on erilaisia ennalta määritettyjä mittausnäyttöjä.

Huomio: SpO₂ ja HR vakiintuvat yleensä muutamassa sekunnissa. PCO₂ yleensä nousee ja arvo saavutetaan 2-10 minuutissa.

Näytöstä toiseen siirrytään painamalla **näyttöpainiketta** (📄) **Enter-painikkeella** (↵) voi siirtyä pikavalikkoon, jossa voi asettaa lähtötason, määrittää RHP-viitteen, merkitä käyttäjän tapahtumia tai tehdä PCO₂:n in vivo -korjauksen.



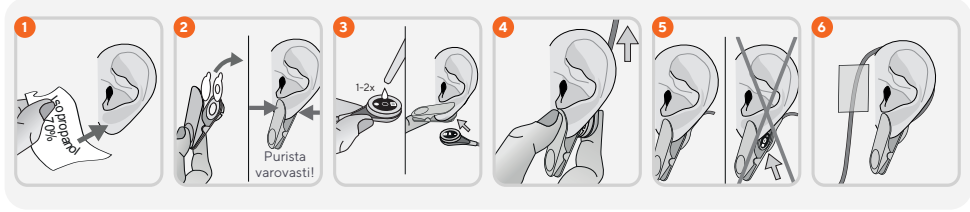
Enter-painikkeella

Näyttö-
painiketta

Sensoren kiinnitys korvaklipsillä



▶ KATSO VIDEO



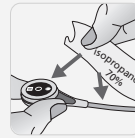
- 1** Puhdista alue ja anna kuivua. Poista ihokarvat tarvittaessa.
- 2** Kiinnitä klipsi korvalehteen siten, että kiinnitysrenkas tulee korvalehden taakse. Varmista, ettei iho jää ryppyyn teipin alle ja että kiinnitysrenkaan keskellä oleva aukko peittää ihon kokonaan.
- 3** Tiputa **1-2** tippaa kontaktigeeliä anturin keskelle. Varmista, ettei geeli valu pois anturin pinnalta. Vedä korvanlehti yhdessä korvaklipsin kanssa vaakasuoraan, paina anturi korvaklipsiin.
- 4** Vapauta sitten korvalehti takaisin pystysuoraan asentoon ja ohjaa viimeistään tässä vaiheessa johto osoittamaan kohti kalloa.
- 5** Varmista, että korvalehti peittää sensorin tumman pinnan kokonaan, että ihon ja sensorin välissä ei ole ilmaa ja että sensori pyörii hyvin.
- 6** Kierrä sensorin johto kerran korvan ympäri, teippaa johto poskeen kuvan osoittamalla tavalla ja kiinnitä johto vaateklipsillä potilaan vaatteisiin tai vuodevaatteisiin. Varmista, että johto on tarpeeksi löysällä, ettei se veny seurannan aikana. Varmista sensorin ja korvaklipsin kiinnitys vielä puristamalla niitä kevyesti.

Sensoren irrottaminen

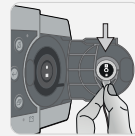
Kun monitorointi on valmis tai monitorointiaika on päättynyt irrota sensori potilaasta ja puhdista/tarkista iho. Puhdista sensori. Tarkista kalvon kunto ja sensorin eheys, ennen kuin asetat sensorin telakointiasemaan

Huomaus: Mittauskohdan tarkistus ja/tai kalibrointi: Sensorin kiinnitystä voidaan pitää samassa kohdassa enintään 24 tuntia. Kiinnitys täytyy irrottaa ja hävittää 24 tunnin jälkeen eikä mittauskohtaan saa kiinnittää uutta teippiä 8-12 tuntiin.

TÄRKEÄÄ:



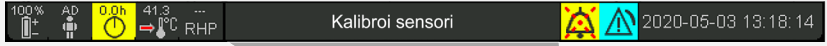
- Puhdista sensori käytön jälkeen!
- Tarkista kalvon kunto ja sensorin eheys ennen käyttöä ja käytön jälkeen!



- Kun monitori ei ole käytössä, pidä sen virta päällä ja säilytä sensoria telakointiasemassa, jotta monitori on käyttövalmis ja PCO₂:n ryömiminen voidaan estää!

Sensorin kalibrointi

Jos sensorin kalibrointi on **pakollinen**, näytöllä näkyy viesti **'Kalibroi sensori'** ja PCO₂-arvojen tilalla lukee '---'.



Sentecin TC-sensorien kalibrointiväli on 12 tuntia. Tämän ajan jälkeen kalibrointi on **suositeltavaa** mutta monitorointia voidaan jatkaa vielä 4-6 tuntia (PCO₂-arvo **ei välttämättä ole luotettava**). Sen jälkeen kalibrointi on pakollinen.



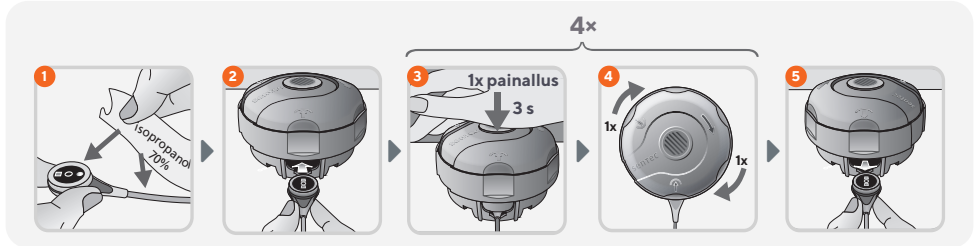
Anturin kalvon vaihtaminen



Jos sensorin **'Kalvon vaihtoväli'** on tullut täyteen, SDM näytöllä näkyy viesti **'Sensorin kalvo vaihdettava'** ja PCO₂ arvojen tilalla lukee ('---').

Vasemmalla olevan QR-koodin avulla voit navigoida suoraan kalvonvaihtoa käsittelevään opastusvideoon.

<https://sentec.com/tv/v0/>



Sensorin kalvo **pitää vaihtaa myös**, vaikka SMD-järjestelmä ei kehota sitä tekemään, jos kalvo on vaurioitunut tai puuttuu, jos kalvo on löysällä tai jos kalvon alla on ilmaa tai kuivaa elektrolyyttiä.

TÄRKEÄÄ: Kalvon oletusarvoinen vaihtoväli on 28 vuorokautta. Vaihtoväliksi voi asettaa.

Tuotetukisivusto



Nopeasti opastusvideoihin, usein kysytyihin kysymyksiin tai käyttöoppaisiin verkkokäyttöoppaamme kautta.

<https://www.sentec.com/onlineuserguide>

sentec

Sentec AG, Ringstrasse 39, CH-4106 Therwil, Switzerland, www.sentec.com

CE 0123