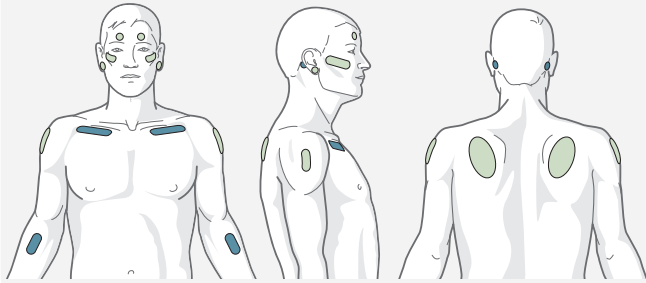


'Adultos' si mayor que edad de nacimiento a término + 12 meses

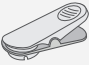
### Selección del Zona de medida y Accesorio para la fijación

● = PCO<sub>2</sub>      ● = PCO<sub>2</sub>/SpO<sub>2</sub>/FP

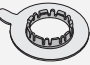


**Accesorio para Fijación del Sensor**

**Lóbulo de oreja:**  
Usar Clip de Oreja para piel madura e intacta.



**Todas las otras zonas:**  
Usar MAR/e-MI para piel madura e intacta o MAR/e-SF para piel frágil y sensible.



**ADVERTENCIA:** Consulte las Instrucciones de uso del SDMS, el Manual Técnico del SDM (Technical Manual) o las respectivas Instrucciones de Uso de los sensores/fungible para advertencias, precauciones e información adicional como instrucciones, comprobaciones de rutina, o recomendaciones de mantenimiento. Estos están disponibles en [www.sentec.com/ifu](http://www.sentec.com/ifu)



### Compruebe los ajustes del SDM, Preparación del Sistema y Condiciones del Sensor antes de usar



Adultos  
VS-A/P/N  
SLEEP

SET T [°C] = 42.0

**Preparado para uso**

Parámetros Activados:	PCO <sub>2</sub>	SpO <sub>2</sub>	FP
Tiempo disponible de monitorización [h]:		12.0	
Tiempo hasta Cambio Membrana [días]:		28.0	

Asegúrese que los Ajustes actuales del SDM/Perfil de SDM son los apropiados para el paciente, la zona de medida y el estado de la piel/ la perfusión del tejido de la piel en la zona seleccionada.

Verificar la preparación del sistema (mensaje '**Preparado para uso**') y compruebe el '**Tiempo disponible de monitorización**'.

Cuando se retira el sensor de la Estación de Calibración comprobar el estado de su membrana y su integridad antes de aplicarlo al paciente. Cambie la membrana si fuera necesario. No use el sensor si detecta cualquier problema.

## Aplicación del Sensor usando el Anillo de fijación Multi-Site



▶ VER VÍDEO



- 1 Limpie la zona y deje secar. Si es necesario retire el vello.
- 2 Colóquelo el Anillo de Fijación en la zona de medida. Verifique que la piel debajo del adhesivo no esta arrugada.
- 3 Aplique 1-2 gotas de gel de contacto en la zona de la piel que queda en el centro del anillo. ¡Evitar humedecer la banda adhesiva!
- 4 Sosteniendo el sensor por su cuello, acérquelo al MAR/e desde la parte de la solapa e inserte primero la parte anterior del sensor. Encaje el sensor mediante una ligera presión en sentido descendente en el cuello del sensor. Gire el sensor en el anillo hasta la mejor posición y presione el sensor ligeramente contra la piel para extender el gel de contacto. Verifique que se eliminan los espacios de aire entre la piel y el sensor y que el sensor gira fácilmente.
- 5 Fije el cable a la piel y asegúrelo con un Clip de Ropa en la ropa del paciente o en las sábanas. Para una colocación en frente/mejilla, enrolle el cable una vez alrededor de la oreja primero. Asegúrese que el cable este suficiente flojo para no estar demasiado estirado durante la monitorización. Presione suavemente el sensor para comprobar la correcta colocación.

**Nota:** Si se requiere una fijación del sensor más segura, por ejemplo, en ambientes de alta humedad, para los pacientes que transpiran abundantemente y/o en pacientes que se mueven muchos, puede utilizarse el **Adhesivo Staysite™** (modelo **SA-MAR**) de forma complementaria con los anillos de fijación Multi-Site.

## Monitorización del Paciente

Después de la aplicación del sensor verifique que el SDM muestra **'Sensor en paciente'**, inicia la monitorización y la estabilización de los parámetros activados. Si fuera necesario, reajuste la fijación del sensor o reposiciónelo.

Están disponibles varias pantallas preconfiguradas.

**Nota:** La SpO<sub>2</sub> y la FP estabilizan en unos segundos. La PCO<sub>2</sub> suele aumentar hasta estabilizarse en 2 a 10 minutos.

Presione el **Botón de visualización** (ⓘ) de pantalla para moverse entre las diferentes pantallas. Presione la **Tecla Intro** (↵) para abrir el 'Menú de Acceso Rápido' esto permite fijar una línea base, para establecer una referencia RHP, para marcar 'Eventos Operador' o para aplicar una 'Corrección PCO<sub>2</sub> In-Vivo'.

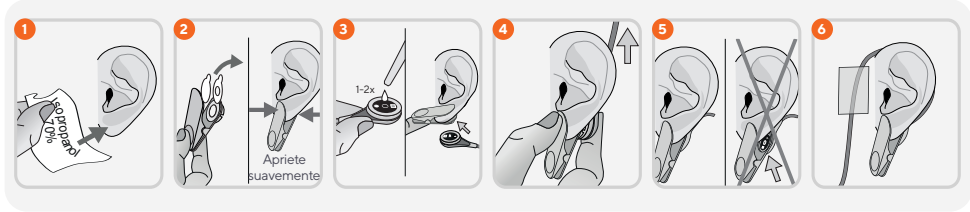


Tecla Intro Botón de visualización

## Aplicación del Sensor usando el Clip de Oreja



▶ VER VÍDEO



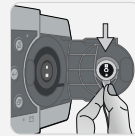
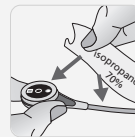
- 1 Limpie la zona del lóbulo de la oreja y deje secar. Si es necesario retire el vello.
- 2 Coloque el clip en el lóbulo de la oreja con la cazoleta pare el sensor en la parte posterior del lóbulo de la oreja. Verifique que la piel debajo de la cazoleta del clip no esta arrugada y que el agujero en el centro de la cazoleta del Clip de Oreja cubre la piel.
- 3 Coja el sensor y aplique 1-2 gotas de gel de contacto en el centro de la superficie del sensor. Asegúrese que el gel de contacto no se desliza fuera de la superficie del sensor. Coloque el clip de oreja con el lóbulo de la oreja en posición horizontal. Encaje el sensor dentro del clip.
- 4 Vuelva a colocar el lóbulo de la oreja en posición vertical, y si aún no lo ha hecho, rote el sensor para que el cable apunte hacia la coronilla.
- 5 Verifique que la totalidad de la superficie negra del sensor esta totalmente cubierta por el lóbulo de la oreja, y que los espacios de aire entre la piel y el sensor están eliminados y el sensor rota fácilmente.
- 6 Enrolle el cable alrededor de la oreja una vez, fíjelo con esparadrapo en la mejilla como se muestra en la imagen, y asegúrelo con el Clip de Ropa en la ropa del paciente o en las sábanas. Asegúrese que el cable es lo suficientemente flojo para no estar demasiado estirado durante la monitorización. Presione suavemente el sensor y el Clip de Oreja para comprobar la correcta colocación.

## Retirada del Sensor

Cuando la monitorización se ha terminado o el tiempo de monitorización ha finalizado, retire el sensor del paciente y limpie e inspeccione la piel. Limpie el sensor. Inspeccionar el estado de la membrana del sensor y su integridad antes de insertarlo de nuevo en la Estación de Calibración.

**PRECAUCIÓN:** Para la inspección de la zona y/o calibración del sensor el accesorio para la fijación del sensor puede permanecer en el mismo sitio hasta 24 horas y puede ser usado para otra aplicación del sensor. Después de 24 horas, el accesorio para la fijación del sensor debería ser retirado y descartado, y la zona de medida debería estar libre de adhesivo entre 8 a 12 horas.

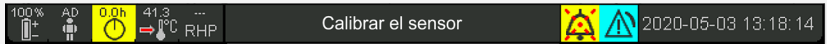
## IMPORTANTE:



- ¡Limpiar el sensor después del uso!
- Comprobar el estado de la membrana y la integridad del sensor antes y después del uso.
- ¡Para mantener la correcta preparación del monitor y reducir al mínimo la desviación de la medición de la  $PCO_2$  mantener el SDM encendido y el sensor guardado en la Estación de Calibración entre monitorizaciones!

## Calibración Sensor

Si la calibración del sensor es **obligada**, se muestra el mensaje 'Calibrar el sensor' y los valores PCO<sub>2</sub> son sustituidos por '---'.



Los intervalos de calibración para los Sensores TC Sentec pueden llegar hasta 12 horas. Una vez transcurrido, la calibración es **recomendada** y la monitorización es posible durante otras 4 o 6 horas (PCO<sub>2</sub> 'cuestionable'). Después, la calibración del sensor es obligada.

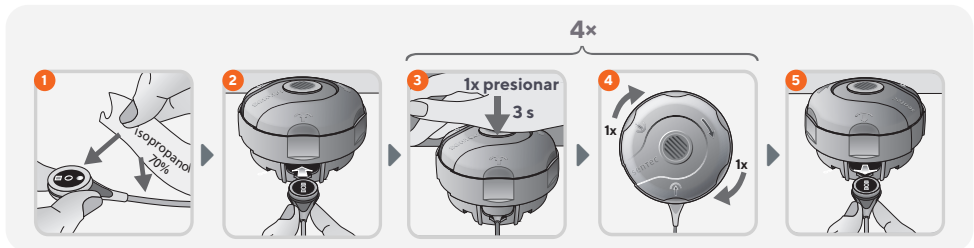


## Cambiar la Membrana del Sensor



Si el 'Intervalo Cambio Membrana' ha terminado, el SDM muestra el mensaje 'Cambiar membrana' y marca la PCO<sub>2</sub> como invalida ('---').

Con el código QR de la izquierda puede acceder directamente a nuestro vídeo tutorial "Sustitución de la membrana".  
<https://sentec.com/tv/v0/>



Sin que lo solicite el SDM, **también** se debe cambiar la membrana adicionalmente si esta presenta daños o se pierde, si tiene un mal ajuste o si hay aire atrapado o el electrolito está seco debajo de la membrana.

**IMPORTANTE:** En los ajustes por defecto el 'Intervalo de Cambio de Membrana' es 28 días. Este intervalo puede ser modificado.

## Sitio de asistencia al producto



Acceda rápidamente a los videos tutoriales, las preguntas frecuentes y los manuales a través de nuestra guía del usuario en línea.  
<https://www.sentec.com/onlineuserguide>

**sentec**

Sentec AG, Ringstrasse 39, CH-4106 Therwil, Switzerland, [www.sentec.com](http://www.sentec.com)

CE 0123