

Sentec Digital Monitoring System (SDMS)

Lühijuhend

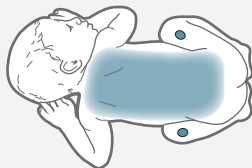
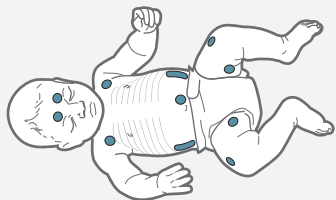
Tarkvara versioon

SMB SW-V08.03 ja uuem

Vastsündin- urežiim

'Vastsündinu', kui noorem
kui ajalise sünni aeg
+ 12 kuud

Mõõtmiskoha ja anduri kinnitustarviku valik



● PCO₂/PO₂ mõõtmise kohad

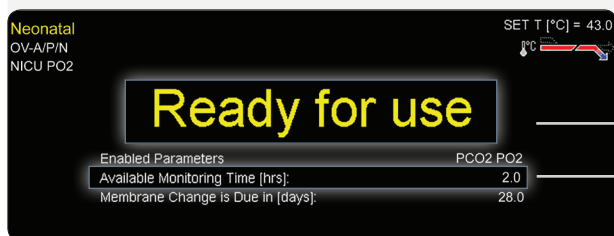


Kasutage kinnitusrõngast
MAR/e-SF tundliku ja hapra
naha korral või kinnitusrõngast
MAR/e-MI terve naha korral.

HOIATUS! Ohutus- ja lisateabe, nagu juhised, korraliste kontrollide tingimused või soovitusel hooldamiseks, leiab SDMS-i kasutusjuhendist, SDM-i tehnilisest juhendist või andurite ja/või ühekordselt kasutatavate tarvikute kasutusjuhenditest. SDMS-iga seotud juhendvideod on aadressil www.sentec.com/ifu



Enne kasutamist kontrollige SDM-i sätteid, süsteemi valmisolekut ja anduri seisukorda



Veenduge, et SDM-i seadistus/
profiil oleks patsiendile, valitud
mõõtmiskohale ja valitud
mõõtmiskoha naha seisundile/
perfusioonile sobiv.

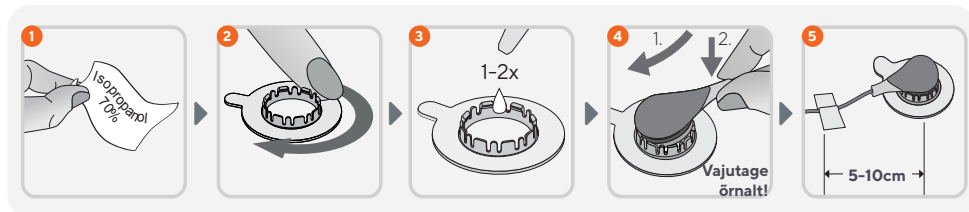
Kontrollige süsteemi valmisolekut
(teade „**Ready for use**“) ja
kasutada olevat jälgimisega
(„**Available Monitoring Time**“).

Pärast anduri eemaldamist ühendusaluselt ja enne patsiendi külge kinnitamist kontrollige anduri terviklikkust ja membraani seisukorda. Vajaduse korral vahetage membraan välja. Probleemide ilmnemise korral ärge andurit kasutage.

Anduri kinnitamine universaalse kinnitusrõnga abil



▶ VAADAKE VIDEOT



- 1 Puhastage mõõtmiskoht ja laske sellel kuivada. Vajaduse korral eemaldage karvad.
- 2 Kinnitage kinnitusrõngas mõõtmiskohale. Veenduge, et teibiga kokku puutuv nahk oleks sile.
- 3 Pange **1-2 tilka** Senteci kontaktvedelikku kinnitusrõnga keskel oleva naha pinnale. Kontaktvedelikku võite peale kanda ka vatitikuga. Vältige plaastri kokkupuudet vedelikuga!
- 4 Hoidke kinni anduri tüvest ja sisestage anduri pea servaga kinnitusrõngasse selle eemalduskeele poolt. Anduri ja kaabli ühenduskohale õrna survet avaldades vajutage andur täielikult rõngasse. Pöörake andur kinnitusrõnga sees sobivaimasse asendisse ja suruge õrnalt andurile, et kontaktvedelik(1) läheks nahal laiali. Veenduge, et naha ja anduri vahel ei oleks õhku ning et andurit saaks kergesti pöörata.
- 5 Takerdumise või kägistamise vältimiseks suunake anduri kaabel õigesti. Veenduge, et anduri kaabel oleks piisavalt lõdvalt, et vältida jälgimise ajal selle venitamist. Lõplikuks kontrollimiseks suruge veel kord õrnalt andurile.

Märkus. Kui anduri kinnitus peab olema tugevam, nt suure õhuniiskusega keskkondade, ülemäära higistavate ja/või palju liigutavate patsientide korral, kasutage koos universaalsete kinnitusrõngastega **Staysite™ plaaster (SA-MAR)**.

Patsiendi jälgimine

Pärast anduri kinnitamist veenduge, et SDM tuvastaks patsiendi ja anduri kontakti („Sensor-On-Patient“), käivitaks jälgimise ning valitud parameetrid stabiliseerusid. Vajaduse korral kohendage anduri kinnitust või muutke anduri asendit.

Võimalik on kasutada mitmesuguseid eelkonfigureeritud näidukuvasid.

Märkus. PCO₂ tavaliselt tõuseb ja PO₂ (kui see on valitud) langeb, jõudes stabiilse väärtuseni 2 kuni 10 minuti jooksul.

Näidukuvade vahetamiseks vajutage **kuvanupp** (☰). Kiirmenüü („Quick Access Menu“) avamiseks vajutage **sisestusnupp** (↵). See menüü võimaldab kasutajal määrata algtaseme ja suhtelise soojendusvõimsuse (RHP) võrdlustaseme, märkida sündmusi („Operator Events“) või korrigeerida PCO₂ in vivo („PCO₂ In-Vivo Correction“).



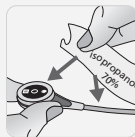
Sisestusnupp
Kuvanupp

Anduri eemaldamine

Kui jälgimine on lõppenud või jälgimisaeg otsa saanud, eemaldage andur patsiendi küljest ja puhastage/kontrollige nahka. Puhastage andurit. Enne ühendusalusele tagasipanekut kontrollige membraani seisukorda ja anduri terviklikkust.

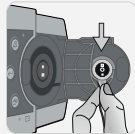
ETTEVAATUST! Mõõtmiskoha kontrollimise ja/või anduri kalibreerimise ajaks võib anduri kinnitustarvik jääda samale kohale maksimaalselt 24 tunniks. 24 tunni möödumisel on soovitatav kinnitustarvik eemaldada ja kasutusest kõrvaldada ning 8 kuni 12 tunni jooksul mitte kasutada sama mõõtmiskohta.

TÄHTIS!



- Pärast kasutamist puhastage andurit.

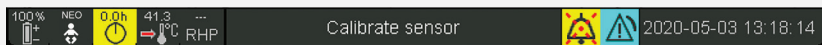
- Enne/pärast kasutamist kontrollige membraani seisukorda ja anduri terviklikkust.



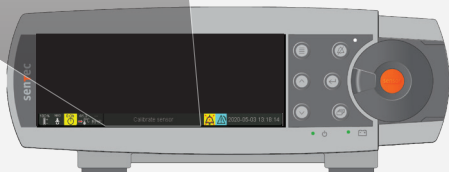
- Jälgimisvalmiduse säilitamiseks ja PCO₂ kõrvalekallete minimeerimiseks hoidke SDM-i sisselülitatuna ja andurit jälgimiste vahepeal ühendusalusel.

Anduri kalibreerimine

Kui saabub anduri **kohustuslik** kalibreerimisaeg, kuvatakse teade „Calibrate sensor“ (Kalibreerige andurit) ja PCO₂/PO₂ näitude asemel kuvatakse „---“.



SenTeci TC-andurite kalibreerimisvälbad võivad olla kuni 12 tundi. Kalibreerimisvälba lõppemisel on kalibreerimine **soovituslik** ja jälgimine võimalik veel 4 kuni 6 tundi (PCO₂ näit on tähistatud **küsitavana**). Pärast seda on anduri kalibreerimine **kohustuslik**.



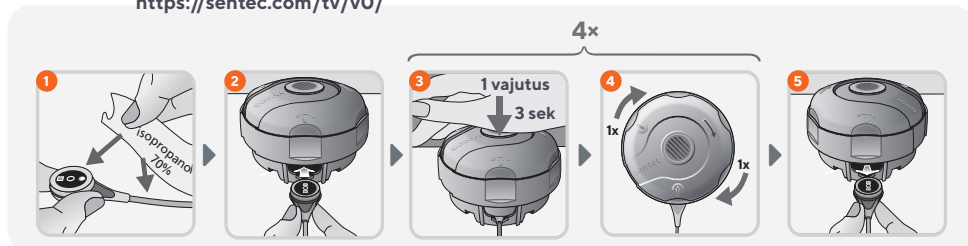
Anduri membraani vahetamine



Kui membraani vahetusvälp („**Membrane Change Interval**“) on lõppenud, kuvab SDM teate „Change sensor membrane“ („**Vahetage anduri membraani**“) ja PCO₂/PO₂ näitude asemel kriipsud („---“).

Kasutage vasakul asuvat QR-koodi, et navigeerida otse meie membraanivahetuse õppevideosse.

<https://sentec.com/tv/v0/>



Kui seda ei nõua SDM, peab andurile uue membraani paigaldama juhul, kui vana on katki või kadunud, lõdvalt kinni või membraani all on õhumullid või kuiv elektrolüüt.

TÄHTIS! Vaikimisi on membraani vahetusväälba („Membrane Change Interval“) sätteks 28 päeva. Väälba pikkuseks on võimalik valida.

Tootete sait



Meie veebikasutusjuhendi kaudu pääsete kiiresti juurde õppevideotele, KKK-dele ja juhenditele.

<https://www.sentec.com/onlineuserguide>

sentec

Sentec AG, Ringstrasse 39, CH-4106 Therwil, Switzerland, www.sentec.com

CE 0123