

# Sentec Digital Monitoring System (SDMS)

## Hurtigguide

Programvareversjon

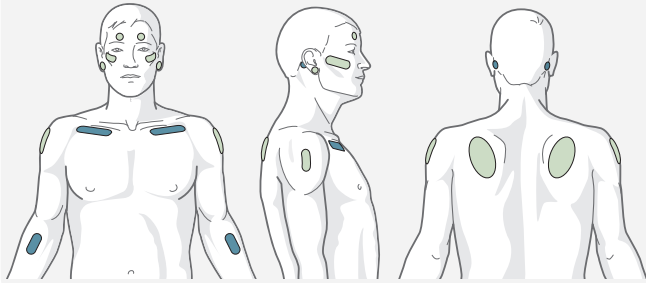
SMB SW-V08.03 og høyere

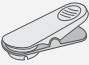

## Innstilling «Voksen»

«Voksen» hvis eldre  
enn fødselstermin  
+ 12 måneder

### Valg av målested og sensortilbehør

● = PCO<sub>2</sub>      ● = PCO<sub>2</sub> / SpO<sub>2</sub> / PR




**Festetilbehør**  
**Øreflipp:** Bruk øreflippede for moden, intakt hud.   
**Alle andre steder:** Bruk MAR/e-MI for moden, intakt hud eller MAR/e-SF for sensitiv, skjør hud. 

**ADVARSEL:** Se SDM-systemets bruksanvisning, tekniske håndbok eller aktuelle anvisninger for sensorer/forbruksdeler for advarsler, forsiktighetsregler og ytterligere informasjon som anvisninger, rutinekontroller eller vedlikeholdsanbefalinger. Disse er tilgjengelige på [www.sentec.com/ifu](http://www.sentec.com/ifu)



### Sjekk SDM-innstillinger, systemstatus og sensorens tilstand før bruk.



Voksen  
VS-A/P/N  
SLEEP

SET T [°C] = 42.0

**Klar til bruk**

Aktive parametere	PCO <sub>2</sub> SpO <sub>2</sub> PR
Resterende monitoreringstid [time]:	12.0
Tid til neste membran skift [dager]:	28.0

Sørg for at gjeldende SDM-innstillinger/SDM-profil passer til pasienten, det valgte hudområdet og hudens tilstand/vevsperfusjon på det bestemte stedet.

Kontroller systemstatus («**Klar til bruk**») og tilgjengelig overvåkingstid («**Resterende monitoreringstid**»).

Når du fjerner sensoren fra dokkingstasjonen, må du kontrollere at membranen er i god stand og uten skader før plassering på pasienten. Skift om nødvendig ut membranen. Ikke bruk sensoren hvis noe er galt med den.

## Feste av sensor ved hjelp av universalring



▶ SE VIDEO



- 1 Rengjør området og la det tørke. Fjern hår om nødvendig.
- 2 Fest ringen til målestedet. Forsikre deg om at huden under limet er helt glatt.
- 3 Ha **1-2** dråper Sentec kontaktgel på hudområdet i midten av ringen. Unngå å fukte teipen!
- 4 Hold sensoren i sensorhalsen fra klaffsiden på MAR/e, og sett sensoren inn i ringen med tuppen først. Klikk sensoren på plass ved å trykke sensorhalsen lett nedover. Vri sensoren i ringen til optimal posisjon, og trykk sensoren forsiktig mot huden for å spre kontaktgelet. Forsikre deg om at det ikke er luft mellom huden og sensoren, og at sensoren kan roteres lett.
- 5 Teip kabelen fast til huden, og fest den til pasientens klær eller sengetøy med en klesklype. Ved plassering på panne/kinn skal kabelen først vikles én gang rundt øret. Sensorkabelen må ikke være så stram at den strekkes under overvåking. Trykk forsiktig på sensoren for å forsikre deg om at den sitter korrekt.

**Merk:** Dersom sensoren må festes ekstra godt, for eksempel i miljøer med høy luftfuktighet, for pasienter som svetter mye, og/eller ved utfordrende pasientbevegelser, kan **Staysite™ tape** (modell **SA-MAR**) brukes i tillegg til festeringene.

## Pasientovervåking

Når sensoren er satt på plass, må du kontrollere at SDM registrerer «sensoren på pasienten» og initierer overvåking, og at de aktiverte parametrene stabiliseres. Fest om nødvendig sensoren bedre eller flytt den.

Ulike forhåndsconfigurerte skjermbilder er tilgjengelig.

**Merk:** SpO<sub>2</sub> og PR vil normalt stabiliseres i løpet av få sekunder. PCO<sub>2</sub> vil normalt stige for å nå en stabil verdi innen 2-10 minutter.

Trykk på **Display-knappen** (⏏) for å bla gjennom de tilgjengelige skjermbildene. Trykk på **Enter** (↵) for å åpne en hurtigmeny for å fastsette en grunnlinje, for å fastsette en RHP-referanse, for å markere operatørhendelser eller for å utføre en PCO<sub>2</sub>-korreksjon in vivo.

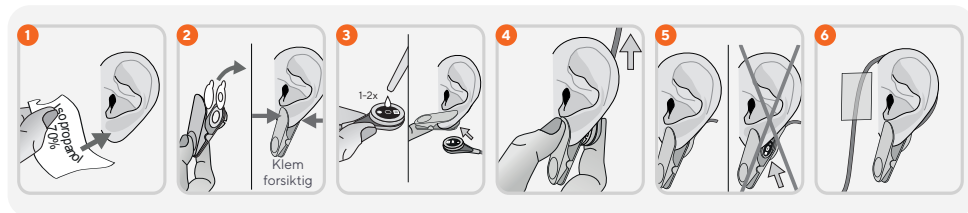


Enter-knapp      Display-knapp

## Feste av sensor ved hjelp av øreklips



▶ SE VIDEO



**1** Rengjør øreflippen og la den tørke. Fjern hår om nødvendig.

**2** Fest klipsen til øreflippen med festeringen på baksiden av øreflippen. Forsikre deg om at huden under festeringen er helt glatt, og at hullet i midten av festeringen dekker huden fullstendig.

**3** Ta sensoren og påfør **1-2** dråper kontaktgel midt på sensoroverflaten. Sørg for at kontaktgelet ikke renner av overflaten på sensoren. Trekk ut øreflippen horisontalt. Klikk sensoren på plass i klipsen.

**4** Før øreflippen tilbake i vertikal stilling, og roter sensoren slik at kabelen peker mot issen, hvis den ikke gjør det allerede.

**5** Kontroller at hele den mørke sensorflaten er dekket av øreflippen, at det ikke er luft mellom huden og sensoren, og at sensoren lett kan roteres.

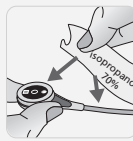
**6** Før sensorkabelen én gang rundt øret, teip den til kinnet som vist på bildet, og fest den på pasientens klær eller sengetøy med en klesklype. Sensorkabelen må ikke være så stram at den strekkes under overvåking. Klem forsiktig på sensoren og øreklipsen for å forsikre deg om at den sitter riktig.

## Fjerne sensoren

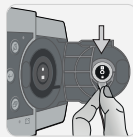
Når overvåkingen er ferdig eller overvåkingstiden er utløpt, fjerner du sensoren fra pasienten og rengjør/undersøker huden. Rengjør sensoren. Kontroller at membranen er i god stand og at sensoren er uskadd før plassering i dokkingstasjonen.

**FORSIKTIG:** Med hensyn til stedsinspeksjon og/eller kalibrering kan sensortilbehøret forbli på samme sted i opptil 24 timer og brukes på nytt for en annen sensorpåføring. Det anbefales å fjerne og kaste festetilbehøret etter 24 timer og la målestedet være fritt for lim i 8-12 timer.

### VIKTIG:



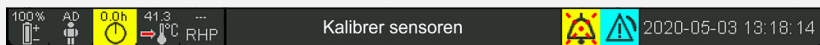
- Rengjør sensoren etter bruk!
- Kontroller at membranen er i god stand og at sensoren er uskadd før/etter bruk!



- For å opprettholde overvåkingsberedskapen og oppnå en mest mulig stabil PCO<sub>2</sub> skal SDM holdes påslått og sensoren oppbevares i dokkingstasjonen mellom overvåkingsøktene!

## Sensorkalibrering

Hvis sensoren **må** kalibreres, vises meldingen «**Kalibrer sensoren**», og PCO<sub>2</sub>-verdiene erstattes med «---».



Kalibreringsintervallene for Sentec TC-sensorer kan være på opptil 12 timer. Når denne tiden er gått, **anbefales** kalibrering, og overvåking er mulig i nye 4–6 timer (PCO<sub>2</sub> «**spørsmålsteget**»). Deretter er sensorkalibrering **obligatorisk**.



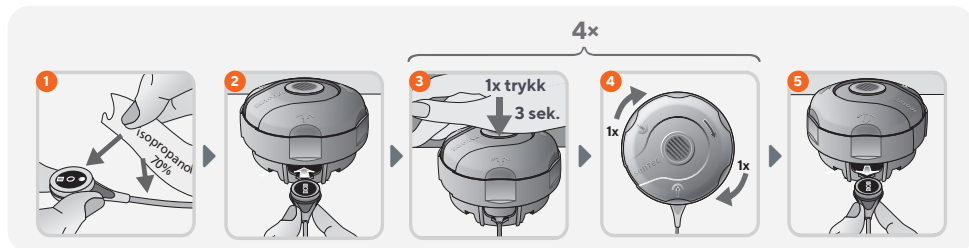
## Bytte sensormembran



Hvis **intervallet for membranutskifting** er utløpt, viser SDM meldingen «**Bytt sensor membran**» og merker verdiene for PCO<sub>2</sub> som ugyldige («---»).

Bruk QR-koden til venstre for å navigere direkte til vår opplæringsvideo for membranutskifting.

<https://sentec.com/tv/v0/>



Selv om SDM-systemet ikke ber om det, skal sensormembranen **også** skiftes ut hvis den er skadet, har mangler eller sitter løst, eller dersom det er luft eller tørr elektrolytt under membranen.

**VIKTIG:** I standardinnstillingene er intervallet for membranutskifting på 28 dager. Dette kan justeres.

## Nettsted for produktstøtte



Rask tilgang til opplæringsvideoer, vanlige spørsmål og håndbøker gjennom vår elektroniske brukerveiledning.

<https://www.sentec.com/onlineuserguide>

**sentec**

Sentec AG, Ringstrasse 39, CH-4106 Therwil, Switzerland, [www.sentec.com](http://www.sentec.com)

CE 0123