

Sentec Digital Monitoring System (SDMS)

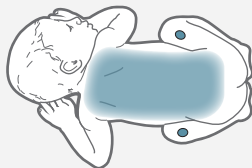
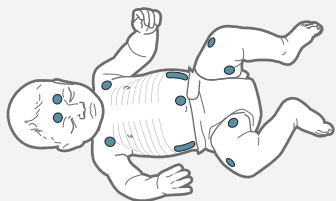
Hurtigguide

Programvareversjon
SMB SW-V08.03 og høyere

Innstillingen «Nyfødt»

«Nyfødt»: Hvis yngre enn
fødselstermin + 12 måneder

Valg av målested og sensortilbehør



 Bruksområder for PCO₂ / PO₂

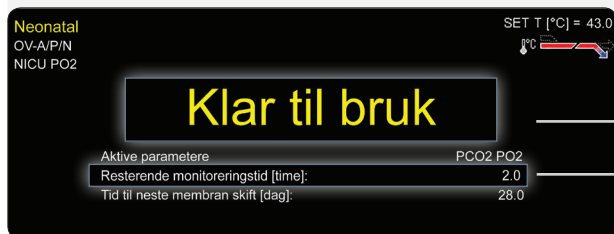


MAR/e-SF for sensitiv, skjør hud,
eller **MAR/e-MI** for moden, intakt
hud.

ADVARSEL: Se SDM-systemets bruksanvisning, tekniske håndbok eller aktuelle anvisninger for sensorer/forbruksdeler for advarsler, forsiktighetsregler og ytterligere informasjon som anvisninger, rutinekontroller eller vedlikeholdsanbefalinger. Disse er tilgjengelige på www.sentec.com/ifu



Sjekk SDM-innstillinger, systemstatus og sensorens tilstand før bruk



Sørg for at gjeldende SDM-innstillinger/SDM-profil passer til pasienten, det valgte hudområdet og hudens tilstand/vevsperfusjon på det bestemte stedet.

Kontroller systemstatus «**Klar til bruk**» og tilgjengelig overvåkningstid («**Resterende monitoreringstid**»).

Når du fjerner sensoren fra dokkingstasjonen, må du kontrollere at sensoren og membranen er i god stand og uten skader før plassering på pasienten. Skift om nødvendig ut membranen. Ikke bruk sensoren hvis du oppdager problemer.

Feste av sensor ved hjelp av universalring



▶ SE VIDEO



- 1 Rengjør området og la det tørke. Fjern hår om nødvendig.
- 2 Fest ringen til målestedet. Forsikre deg om at huden under limet er helt glatt.
- 3 Ha **1-2 dråper** Sentec kontakgel på hudområdet i midten av ringen. Unngå å fukte teipen!
- 4 Hold sensoren i sensorhalsen, fra klaffsiden på MAR, og sett sensoren inn i ringen med tuppen først. Klikk sensoren på plass ved å trykke sensorhalsen lett nedover. Vri sensoren i ringen til optimal posisjon, og trykk sensoren forsiktig mot huden for å spre kontaktgelet. Forsikre deg om at det ikke er luft mellom huden og sensoren, og at sensoren kan roteres lett.
- 5 Legg kabelen korrekt for å unngå sammenvikling eller kvelning. Sensorkabelen må ikke være så stram at den strekkes under overvåkning. Trykk forsiktig på sensoren for å forsikre deg om at den sitter korrekt.

Merk: Dersom sensoren må festes ekstra godt, for eksempel i miljøer med høy luftfuktighet, for pasienter som svetter mye, og/eller ved utfordrende pasientbevegelser, kan **Staysite™ tape** (modell **SA-MAR**) brukes i tillegg til festeringene.

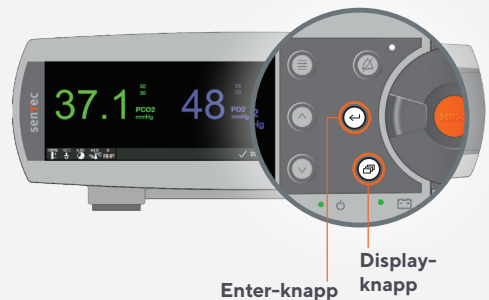
Pasientovervåkning

Når sensoren er satt på plass, må du kontrollere at SDM registrerer «Sensor-på-pasient» og initierer overvåkning, og at de aktiverte parametrene stabiliseres. Fest om nødvendig sensoren bedre eller flytt den.

Ulike forhåndsconfigurerte skjermbilder er tilgjengelig.

Merk: PCO_2 vil normalt stige og PO_2 (hvis aktivert) falle for å nå en stabil verdi innen 2-10 minutter.

Trykk på **Display-knappen** (☰) for å bla gjennom de tilgjengelige skjermbildene. Trykk på **Enter** (↵) for å åpne en hurtigmeny for å fastsette en grunnlinje, for å fastsette en RHP-referanse, for å markere operatørhendelser eller for å utføre en PCO_2 -korreksjon in vivo.

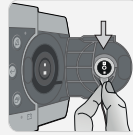
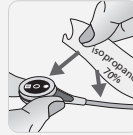


Fjerne sensoren

Når overvåkingen er ferdig eller overvåkingstiden er utløpt, må du fjerne sensoren fra pasienten og rengjøre/inspisere huden. Rengjør sensoren. Kontroller at membranen er i god stand og at sensoren er uskadd før plassering i dokkingstasjonen.

FORSIKTIG: Med hensyn til stedsinspeksjon og/eller kalibrering kan sensortilbehøret forbli på samme sted i opptil 24 timer og brukes om igjen for en annen sensorpåføring. Det anbefales å fjerne og kaste festetilbehøret etter 24 timer og la målestedet være fritt for lim i 8–12 timer.

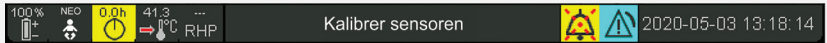
VIKTIG:



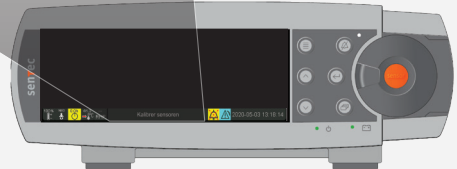
- Rengjør sensoren etter bruk!
- Kontroller at membranen er i god stand og at sensoren er uskadd før/etter bruk!
- For å opprettholde overvåkningsberedskapen og oppnå en mest mulig stabil PCO_2 skal SDM holdes påslått og sensoren oppbevares i dokkingstasjonen mellom overvåkningsøktene!

Sensorkalibrering

Hvis sensoren **må** kalibreres, vises meldingen «**Kalibrer sensoren**», og PCO_2/PO_2 -verdiene erstattes med «---».



Kalibreringsintervaller for SenTec transkutansensorer kan vare i opptil 12 timer. Når denne tiden er gått, **anbefales** kalibrering, og overvåking er mulig i nye 4–6 timer (PCO_2 «**spørsmålsteget**»). Deretter er sensorkalibrering **obligatorisk**.



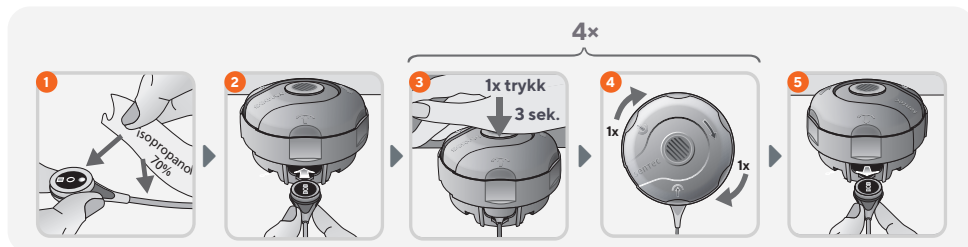
Bytte sensormembran



Hvis **intervallet for membranutskifting** er utløpt, viser SDM meldingen «**Bytt sensor membran**» og merker verdiene for PCO_2/PO_2 som ugyldige («---»).

Bruk QR-koden til venstre for å navigere direkte til vår opplæringsvideo for membranutskifting.

<https://sentec.com/tv/v0/>



Selv om SDM-systemet ikke ber om det, skal sensormembranen skiftes ut hvis den er skadet, har mangler eller sitter løst, eller dersom det er luft eller tørr elektrolytt under membranen.

VIKTIG: I standardinnstillingene er intervallet for membranutskifting 28 dager. Dette kan justeres.

Nettsted for produktstøtte



Rask tilgang til opplæringsvideoer, vanlige spørsmål og håndbøker gjennom vår elektroniske brukerveiledning.

<https://www.sentec.com/onlineuserguide>

sentec

Sentec AG, Ringstrasse 39, CH-4106 Therwil, Switzerland, www.sentec.com

CE 0123