

## Sentec Digital Monitoring System (SDMS)

# Rychlý průvodce

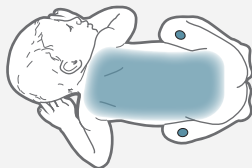
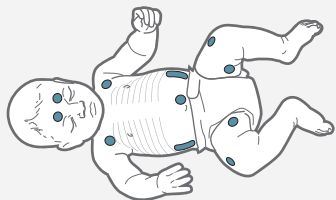
Verze softwaru


SMB SW-V08.03 a vyšší

## Režim dítě

'Novorozenec' (dítě),  
je-li mladší než 12 měsíců  
po porodu v termínu

### Výběr centra měření a způsobu připevnění senzoru



 Místa pro aplikaci pro PCO<sub>2</sub>/PO<sub>2</sub>

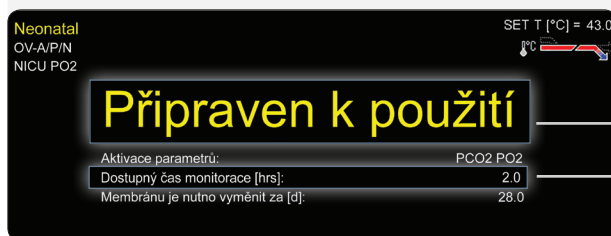


Pro citlivou a jemnou pokožku použijte **MAR/e-SF**, pro zralou, celistvou pokožku **MAR/e-MI**

**UPOZORNĚNÍ:** Pro použití senzorů a/nebo příslušenství, pro varování, upozornění a pro další informace jako jsou návody, pravidelné kontroly nebo doporučení pro údržbu viz příslušný Návod k použití SDMS, Technický manuál pro SDMS a Návod k použití senzoru. Jsou dostupné online na [www.sentec.com/ifu](http://www.sentec.com/ifu)



### Před použitím zkontrolujte nastavení SDMS, připravenost systému a stav senzoru



Neonatal  
OV-A/P/N  
NICU PO2

SET T [°C] = 43.0

**Připraven k použití**

Aktivace parametru:	PCO2 PO2
Dostupný čas monitorace [hrs]:	2.0
Membránu je nutno vyměnit za [d]:	28.0

Ujistěte se, že jsou nastavení a profily SDM vhodné pro pacienta, pro vybrané centrum měření a pro stav pokožky/perfúzi kožní tkáně v centru měření.

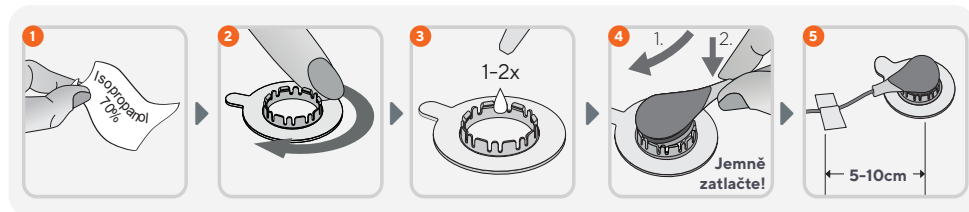
Ověřte připravenost systému (zpráva 'Připraven k použití') a zkontrolujte 'Dostupný čas monitorace'.

Po vyjmutí senzoru z dokovací stanice, před aplikací na pacienta, zkontrolujte stav membrány senzoru a jeho celistvost. Pokud je to nutné, vyměňte membránu. Pokud zaznamenáte jakýkoli problém, senzor nepoužívejte.

## Aplikace senzoru pomocí Univerzálního fixačního kroužku



ZHLÉDNOUT VIDEO



- 1 Očistěte místo a nechte uschnout. Pokud je to nutné, odstraňte ochlupení.
- 2 Připevněte kroužek na centrum měření. Ujistěte se, že není kůže pod lepidlem zvrásněná.
- 3 Aplikujte **1-2 kapky** kontaktního gelu Sentec na pokožku uprostřed kroužku. Nenamočte lepicí pásku!
- 4 Držte senzor za krček. Nejprve vložte do kroužku výběžek senzoru ze strany, kde má kroužek jazýček. Jemným tlakem na krček senzoru jej zacvakněte. Otočte senzor v kroužku do nejvýhodnější polohy a jemně jej přitlačte na kůži, aby se rozprostřel kontaktní gel. Ověřte, že mezi senzorem a pokožkou nejsou vzduchové bubliny a že je možné senzorem lehce otáčet.
- 5 Ved'te kabel tak, aby nedošlo k jeho zaplétení nebo zaškrcení. Ujistěte se, že je kabel dostatečně volný, aby se během monitorace nenapínal. Pro konečnou kontrolu na senzor jemně zatlačte.

**Poznámka:** Pokud je potřeba bezpečnější upevnění senzoru na pacienta, např. v prostředí s vysokou okolní vlhkosť, u pacientů s nadměrným pocením a /nebo hyperaktivních pacientů, je možné spolu s Univerzálním upevňovacím kroužkem použít lepidlo **Staysite™ Adhesive** (model **SA-MAR**).

## Monitorace pacienta

Po aplikaci senzoru ověřte, že jej SDM rozpoznal 'Senzor připojen k pacientovi', zahájil monitoraci a umožnil stabilizaci parametrů. Pokud je to nutné, upravte upevnění senzoru nebo jej připojte na jiné místo.

K dispozici jsou různé obrazovky měření s předem danou konfigurací.

**Poznámka:** K dosažení stabilizovaných hodnot  $PCO_2$  obvykle vzrůstá a  $PO_2$  (pokud aktivován) klesá po dobu 2 až 10 minut.

Pro přepínání mezi jednotlivými dostupnými obrazovkami stiskněte **tlačítko Displej** (DP). **Tlačítkem Enter** (↵) otevřete 'Menu Rychlý přístup', které vám umožní nastavit základní hodnoty včetně RHP, označit 'Údlosti obsluhy' nebo provést 'Korekci  $PCO_2$  in-vivo'.



Tlačítko Displej  
Tlačítko Enter

## Odpojení senzoru

Po dokončení monitorace nebo uplynutí doby monitorace odpojte senzor od pacienta a vyčistěte/ zkontrolujte pokožku. Vyčistěte senzor. Než senzor vložíte do dokovací stanice, prohlédněte stav membrány a celistvost senzoru.

**POZOR:** Pro kontrolu centra připevnění senzoru a/nebo kalibraci může zůstat upevňovací příslušenství na stejném místě nejvýše 24 hodin a je možné jej znovu použít pro další aplikaci senzoru. Po 24 hodinách je doporučeno odstranit a vyhodit upevňovací zařízení a zanechat místo měření bez lepidel 8 až 12 hodin.

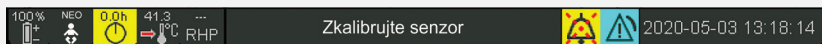
## DŮLEŽITÉ:



- Po použití senzor vyčistěte!
- Před/po použití zkontrolujte stav membrány a celistvost senzoru!
- Pro udržení monitoru připraveného k použití a minimalizaci možnosti odchylek PCO<sub>2</sub> nechte SDM zapnutý. V době mezi monitoracemi uchovávejte senzor v dokovací stanici!

## Kalibrace senzoru

Pokud je kalibrace senzoru **nutná**, objeví se zpráva '**Zkalibrujte senzor**' a hodnoty PCO<sub>2</sub>/PO<sub>2</sub> na displeji jsou nahrazeny '---'.



Kalibrační interval pro TC senzory SenTec může být až 12 hodin. Jakmile interval vyprší, je stále monitorace možná dalších 4-6 hodin, ikdyž se **doporučuje** kalibrace senzoru. Pokud je hodnota PCO<sub>2</sub> '**sporná**'. Poté je kalibrace senzoru **povinná**.

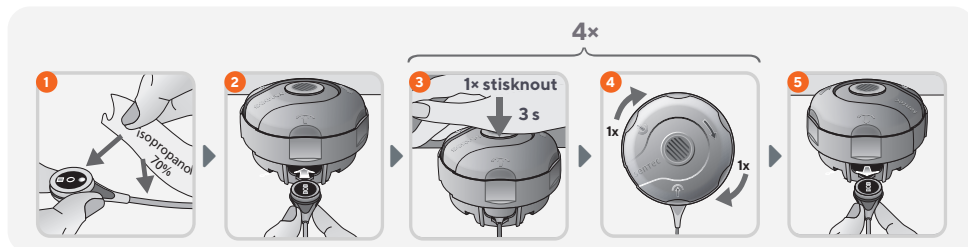


## Výměna membrány senzoru



Pokud uplynul '**Interval výměny membrány**', zobrazí SDM zprávu '**Vyměňte membránu senzoru**' a označí hodnoty  $\text{PCO}_2/\text{PO}_2$  jako neplatné ('---').

K přímé navigaci na instruktážní video o výměně membrány použijte QR kód umístěný vlevo.  
<https://sentec.com/tv/v0/>



Membrána senzoru musí být, bez požadavku SDM, vyměněna, pokud je poškozená, chybí, je uvolněná nebo je pod ní vzduch nebo zaschlý elektrolyt.

**DŮLEŽITÉ:** 'Interval výměny membrány' je přednastaven na 28 dní. Může být upraven.

## Stránka produktové podpory



Rychlý přístup k instruktážním videím, častým dotazům a návodům prostřednictvím Online uživatelské příručky.

<https://www.sentec.com/onlineuserguide>

**sentec**

Sentec AG, Ringstrasse 39, CH-4106 Therwil, Switzerland, [www.sentec.com](http://www.sentec.com)

CE 0123