

Beknopte handleiding – LuMon™ System



Configuratie voor Volwassenen/Kinderen

voor LuMon™ Monitor – Adult met softwareversies
TIC 1.6.x.xxx / GUI 1.0.x.x

Band aanbrengen en bewaking starten

Schakel de LuMon™ Monitor in, controleer de systeeminstellingen en bevestig de datum en tijd.

Sluit de SensorBeltConnector aan op de LuMon™ Monitor en controleer of het nummer ervan in de systeeminstellingen wordt weergegeven. Gebruik de SensorBeltConnector niet als het nummer ervan niet wordt weergegeven.

Verwijder al het materiaal en verwijder eventuele vloeistoffen rond de thorax daar waar de gestreepte stof van de band zal worden aangebracht.

Voer aan de hand van de instructies uit de verpakking van de SensorBelt de volgende drie stappen uit:

- 1 Meet met het meetlint uit de ContactAgent-set de halve onderborstomvang van de patiënt en bepaal de SensorBelt-maat die het beste bij de patiënt past.
- 2 Zorg voor een SensorBelt van de aanbevolen maat en breng ContactAgent aan om de gestreepte stof gelijkmatig en over de hele zijde die naar de patiënt zal wijzen te bevochtigen.
- 3 Breng de SensorBelt aan op de patiënt.

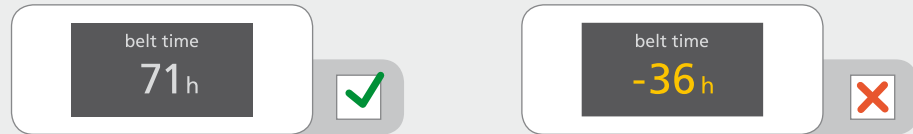
Voer de gemeten halve onderborstomvang en de patiëntgegevens in op de LuMon™ Monitor.

Verbind de SensorBeltConnector met de SensorBelt om de bewaking te starten.

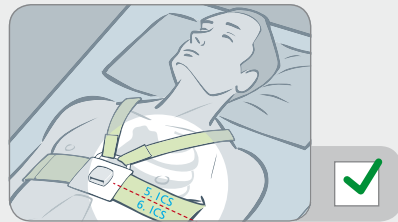
Controleer op de LuMon™ Monitor of de maat van de aangesloten SensorBelt met de aanbevolen maat overeenkomt. Als deze niet overeenkomen, controleert u de gemeten halve onderborstomvang en de gekozen bandmaat.

Controleren op juiste instelling

Controleer de resterende bandtijd en vervang de band zo nodig.



Controleer de positionering en de pasvorm van de band op de huid. Zorg er bij het aanhalen van de band voor dat de ademhaling niet wordt belemmerd.

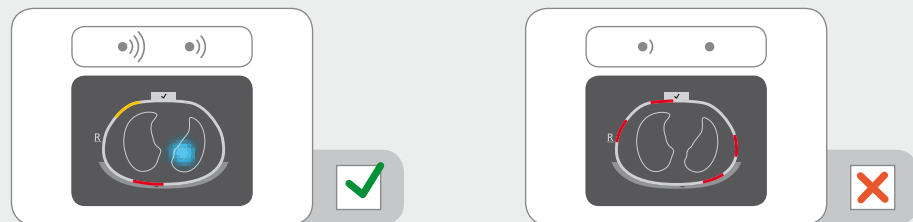


De SensorBelt is correct gepositioneerd wanneer de gestreepte stof van de band de ribben langs de 5e/6e intercostale ruimte (ICS) over een schuin vlak volgt. De bovenkant van de middellijn van het ruggedeelte van de band moet zich dicht bij C7 bevinden en het dockingstation moet met het borstbeen van de patiënt zijn uitgelijnd.

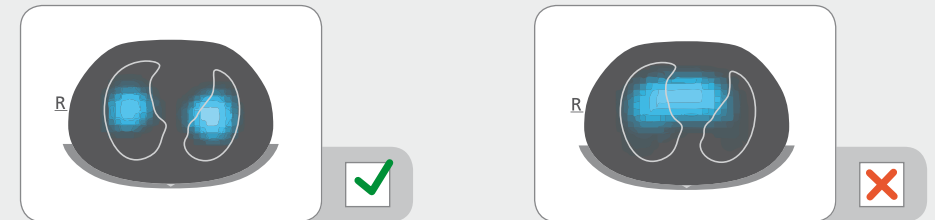
Controleer of de halve onderborstomvang en de patiëntgegevens die op de LuMon™ Monitor zijn ingevoerd, overeenkomen met die van de daadwerkelijke patiënt.

Controleer of het weergegeven rotatiebeeld de positie van de patiënt weerspiegelt – een afwijking van maximaal +/- 10° is acceptabel.

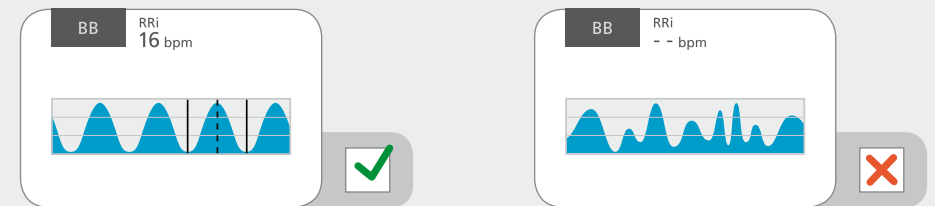
Controleer de signaalkwaliteit en de kwaliteit van het contact tussen de band en huid rond de thorax. Hoewel bewaking mogelijk is als de signaalkwaliteit zwak is, dient de signaalkwaliteit bij voorkeur voldoende of sterk te zijn.



Controleer of de filmische weergave van de Globale Dynamische Beelden voornamelijk betrekking heeft op ademhalingsgerelateerde impedantieveranderingen binnen de longcontouren.



Controleer de geschiktheid van de geselecteerde Analysemodus.



Tijdens de bewaking van de patiënt

Om onbetrouwbare gegevens te voorkomen dient u de instelling regelmatig te controleren (ten minste om de 8 uur).

De gemeten gegevens worden in real time weergegeven.

Als op de knop 'gebeurtenis' wordt gedrukt, wordt er een gebruikersgebeurtenis gemarkeerd.

De resultaten die met de verschillende Analysemodi worden verkregen en de gemarkeerde gebruikersgebeurtenissen kunnen in diverse trendweergaven worden bekeken.

Patiëntbewaking beëindigen

Maak de herbruikbare SensorBeltConnector los van de SensorBelt voor eenmalig gebruik.

Verwijder de SensorBelt van de patiënt en gooi de band weg volgens de plaatselijke voorschriften voor medisch afval.

Veeg restanten ContactAgent van de patiënt af.

Bekijk desgewenst de trendgegevens voor de bewaakte patiënt.

Schakel de monitor uit en onderwerp de monitor en de SensorBeltConnector aan een reiniging en desinfectie voordat u deze voor een volgende patiënt gebruikt.

Waarschuwing

Onjuist gebruik van het LuMon™ System kan tot letsel bij de patiënt leiden. Daarom moeten vóór gebruik deze Beknopte handleiding, de Gebruiksaanwijzing voor het LuMon™ System en alle gebruiksinstructies van accessoires, voorzorgsmaatregelen en specificaties met betrekking tot het LuMon™ System worden gelezen en begrepen.



Handleidingen en trainingsmateriaal voor het LuMon™ System kunnen online worden ingezien op www.sentec.com/education/eit

