

# Sentec Digital Monitoring System (SDMS)

## Pikaopas

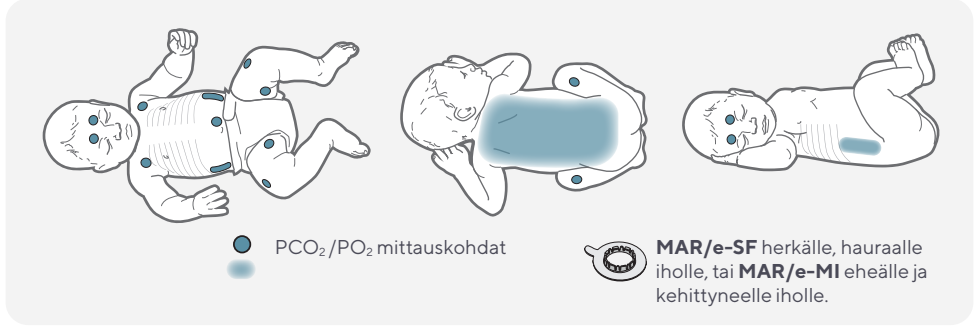
Ohjelmistoversio

SMB SW-V08.03 ja korkeampi

## Vastasyntyneen asetus

Vastasyntynyt,  
jos nuorempi kuin  
täysiaikainen lapsi + 12 kk

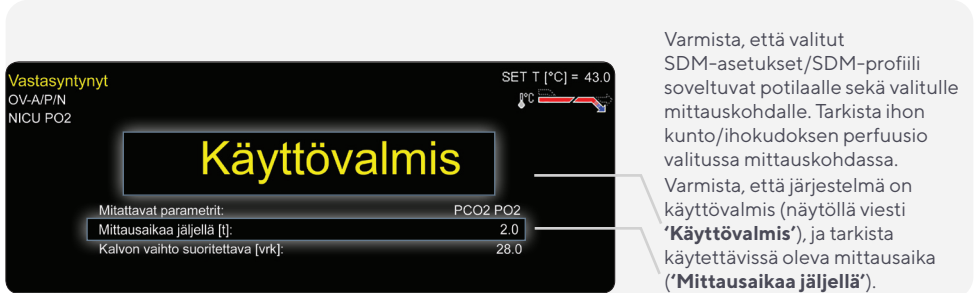
### Mittauskohdan ja sensorin kiinnityksen valinta



**VAROITUS:** Lisätietoja, varoituksia, tietoja tavanomaisista tarkistuksista ja ylläpitoa koskevia suosituksia on SDMS-järjestelmän käyttöoppaassa, SDM-järjestelmän teknisessä oppaassa ja sensorien sekä kertakäyttötarvikkeiden ohjeissa. Ne ovat saatavilla osoitteessa [www.sentec.com/ifu](http://www.sentec.com/ifu)



### Tarkista SMD-asetukset, järjestelmän valmius ja sensorin kunto ennen käyttöä

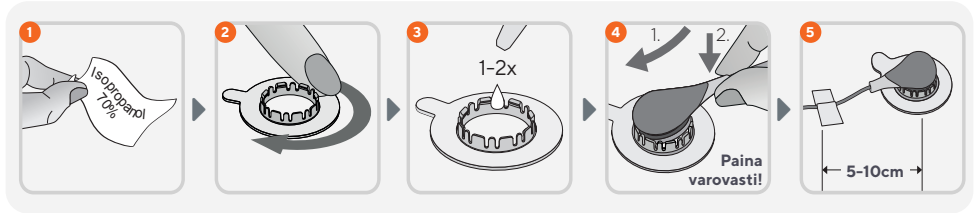


Kun sensori poistetaan telakointiasemasta, tarkista kalvon kunto ja eheys, ennen kuin sensori kiinnitetään potilaaseen. Vaihda kalvo tarvittaessa. Älä käytä sensoria, jos ongelmia ilmenee.

## Sensoren kiinnitys kiinnitysrenkaalla



▶ KATSO VIDEO



- 1 Puhdista alue ja anna kuivua. Poista ihoikarvat tarvittaessa.
- 2 Kiinnitä rengas mittauskohtaan. Varmista, ettei iho jää ryppyyn.
- 3 Tiputa **1-2 tippaa** Sentec-kontaktigeeliä ihoalueelle renkaan keskelle. Älä kastele kiinnitysteippiä.
- 4 Pidä kiinni sensorin tyvestä, kiinnitä sensorin pää renkaaseen. Napsauta sensori paikalleen painamalla sitä varovasti tyvestä. Käännä sensori haluamaasi suuntaan ja levitä kontaktigeeli painamalla sensoria varovasti ihoa vasten. Varmista, ettei ihon ja sensorin väliin jää ilmaa ja että sensori pyörii hyvin.
- 5 Asettele sensorin johto asianmukaisesti niin, ettei se aiheuta takertumista tai kuristumista. Tarkista, että sensorin johto on tarpeeksi löysällä, ettei se veny monitoroinnin aikana. Varmista kiinnitys painamalla sensoria lopuksi varovasti.

**Huomio:** Jos sensorin tiukempi kiinnitys on tarpeen, koska esimerkiksi ympäristö on hyvin kostea tai potilas hikoilee tai liikkuu paljon, kiinnitysrenkaan kanssa voidaan käyttää **Staysite™-teippiä (SA-MAR)**.

## Potilaan seuranta

Varmista sensorin kiinnityksen jälkeen, että SDM-monitori havaitsee **sensorin kiinnityksen potilaaseen** ja aloittaa seurannan ja että käyttöön otetut parametrit vakiintuvat. Säädä sensorin kiinnitystä tarvittaessa tai siirrä anturia.

Käytössä on erilaisia ennalta määritettyjä mittausnäyttöjä.

**Huomio:** SpO<sub>2</sub> ja HR vakiintuvat yleensä muutamassa sekunnissa. PCO<sub>2</sub> yleensä nousee ja PO<sub>2</sub> (jos käytössä) laskee. Vakiintunut arvo saavutetaan 2-10 minuutissa.

Näytöstä toiseen siirrytään painamalla **näyttöpainiketta** (⊞). **Enter-painikkeella** (↵) voi siirtyä pikavalikkoon, jossa voi asettaa lähtötason, määrittää RHP-viitteen, merkitä käyttäjän tapahtumia tai tehdä PCO<sub>2</sub>:n in vivo -korjauksen.



Enter-painikkeella

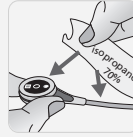
Näyttöpainiketta

## Sensorin irrottaminen

Kun monitorointi on valmis tai monitorointiaika on päättynyt, irrota sensori potilaasta ja puhdista/ tarkista iho. Puhdista sensori. Tarkista kalvon kunto ja sensorin eheys, ennen kuin asetat sensorin telakointiasemaan.

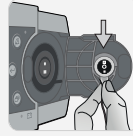
**HUOMAUTUS:** Mittauskohdan tarkistus ja/ tai kalibrointi: Sensorin kiinnitystä voidaan pitää samassa kohdassa enintään 24 tuntia. Kiinnitys täytyy irrottaa ja hävittää 24 tunnin jälkeen eikä mittauskohtaan saa kiinnittää uutta teippiä 8–12 tuntiin.

## TÄRKEÄÄ:



• Puhdista sensori käytön jälkeen!

• Tarkista kalvon kunto ja sensorin eheys ennen käyttöä ja käytön jälkeen!



• Kun monitori ei ole käytössä, pidä sen virta päällä ja säilytä sensoria telakointiasemassa, jotta monitori on käyttövalmis ja PCO<sub>2</sub>:n ryöriminen voidaan estää!

## Sensorin kalibrointi

Jos sensorin kalibrointi on **pakollinen**, näytöllä näkyy viesti 'Kalibroi sensori' ja PCO<sub>2</sub>-/PO<sub>2</sub>-arvojen tilalla lukee '---'.



SenTecin TC-sensorien kalibrointiväli on 12 tuntia. Tämän ajan jälkeen kalibrointi on **suositeltavaa** mutta monitorointia voidaan jatkaa vielä 4–6 tuntia (PCO<sub>2</sub>-arvo **ei välttämättä ole luotettava**). Sen jälkeen kalibrointi on **pakollinen**.

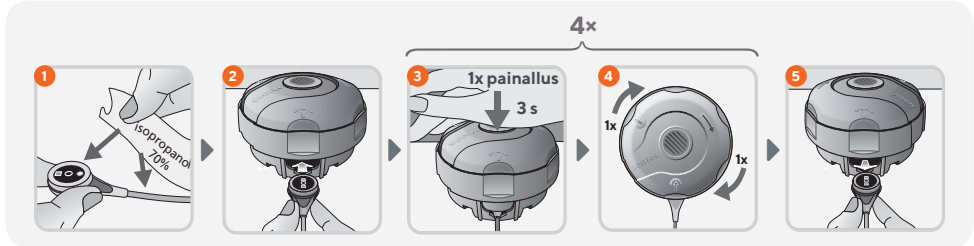


## Anturin kalvon vaihtaminen



Jos sensorin '**Kalvon vaihtoväli**' on tullut täyteen, SDM näytöllä näkyy viesti '**Sensorin kalvo vaihdettava**' ja  $\text{PCO}_2/\text{PO}_2$  arvojen tilalla lukee ('---').

Vasemmalla olevan QR-koodin avulla voit navigoida suoraan kalvonvaihtoa käsittelevään opastusvideoon. <https://sentec.com/tv/v0/>



Sensorin kalvo **voidaan vaihtaa**, vaikka SMD-järjestelmä ei kehota sitä tekemään, jos kalvo on vaurioitunut tai puuttuu, jos kalvo on löysällä tai jos kalvon alla on ilmaa tai kuivaa elektrolyyttiä.

**TÄRKEÄÄ:** Kalvon oletusarvoinen vaihtoväli on 28 vuorokautta. Vaihtoväliksi voi asettaa.

## Tuotetukisivusto



Nopeasti opastusvideoihin, usein kysytyihin kysymyksiin tai käyttöoppaisiin verkkokäyttöoppaamme kautta. <https://www.sentec.com/onlineuserguide>

**sentec**

Sentec AG, Ringstrasse 39, CH-4106 Therwil, Switzerland, [www.sentec.com](http://www.sentec.com)

CE 0123