

# Korte gebruiksaanwijzing

## Voor het **senTEC** Digital Monitoring System

(Software version SMB SW-V07.01; MPB SW-V05.01)

### Normaal gebruik



Verifieer voor gebruik, of de melding "klaar voor gebruik" in het scherm wordt weergegeven.

Controleer: 1) Het huidige profiel 2) de geselecteerde patiënt modus (volwassen/neonataal), 3) De temperatuur instellingen en 4) de beschikbare monitor tijd. Verwijs naar de tabel hier onder om de gewenste meet parameter, applicatie plaats en aanbevolen accessoires te kiezen.

Controleer de membraam conditie en de integriteit van de sensor.

### Meetplaatsen en sensorapplicatie voor V-Sign™ Sensor 2 VS-A/P/N

#### Volwassen/Pediatische Patiënten (>1 maand oud)

Parameter	Meetplaats	Huid Conditie	Applicatie Accessoire
tcPCO <sub>2</sub> , SpO <sub>2</sub> /PR	Oorlel	intact	Ear Clip
	Laag op het voorhoofd, wang	intact sensitief, kwetsbaar	MAR-MI MAR-SF
tcPCO <sub>2</sub>	Oorlel	intact	Ear Clip
	Laag op het voorhoofd, wang, borstkas onder	intact sensitief, kwetsbaar	MAR-MI MAR-SF
SpO <sub>2</sub> /PR	Oorlel	intact	Ear Clip
	Laag op het voorhoofd, wang	intact sensitief, kwetsbaar	MAR-MI MAR-SF
	Vingers, tenen (patient > 20kg)	intact	SpO <sub>2</sub> Soft Sensor

#### Neonaten (tot 1 maand oud)

Parameter	Meetplaats	Huid Conditie	Applicatie Accessoire
tcPCO <sub>2</sub>	Borstkast, onder het sleutelbeen, buik rug, Laag op het voorhoofd, binne of achterkant van het bovenbeen	goed, intact sensitief, kwetsbaar	MAR-MI MAR-SF

**Opm:** voor V-Sign™ Sensor VS-A/P (grijze kabel) SpO<sub>2</sub>/PR monitoring is alleen toegestaan voor bevestiging op de oorlel van volwassenen /pediatische patiënten

**Opm:** Controleer of de SpO<sub>2</sub>/PR parameters uitgeschakeld zijn, indien deze parameters niet meetbaar op de geselecteerde meetplaats zijn

### Sensor applicatie met gebruik van de oorclip

1. Reinig de oorlel met een in 70% isopropanol gedrenkt gaasje en laat het drogen. Klik de sensor in de oordclip, verwijder de beschermlagen van het plak tape en doe een kleine druppel contactvloeistof<sup>(1)</sup> op het oppervlak van de sensor. Houdt de sensor zodanig in positie dat de contactvloeistof er niet af rolt.

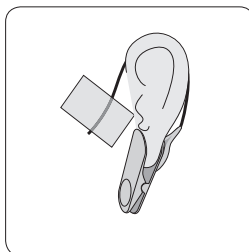
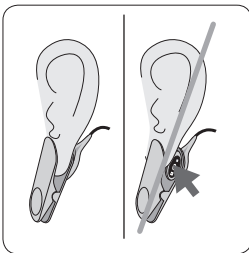
2. Breng de oorlel in horizontale positie. Breng de sensor horizontaal in positie en bevestig deze aan de achterzijde van de oorlel. Sluit de clip en breng de oorlel terug in verticale positie.

**Opm.:** Controleer of de donkere oppervlakte van de sensor geheel bedekt is door de oorlel. Controleer of er zich geen luchtballen zich meer bevinden tussen de sensor en de oorlel.

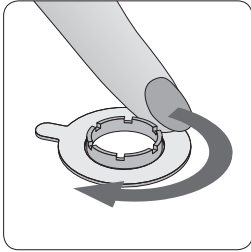
3. Draai de kabel 1 maal rond het oor en fixeer de kabel met tape op de wang zoals in de afbeelding. Knijp de oorlel en de sensor tussen de vingers en duim voor een laatste controle. Bevestig de sensorkabel met de kledingsclip aan een shirt of bedlinnen.

<sup>(1)</sup> Contactvloeistof: Contactgel, schoon leidingwater en fysiologisch zout oplossing.

**⚠ Waarschuwing:** het toepassen van enige druk op de meetplaats (b.v. bij het gebruik van drukbandage) kan druk ischemie veroorzaken en hierdoor inaccuraat metingen, necrose of in combinatie met verwarmde sensore, brandwonden veroorzaken.



## Sensor applicatie met gebruik van de Multi-Site-Bevestigingsring



**1.** Verwijder indien nodig alle beharing. Reinig de huid op de meetplaats met een in 70% isopropanol gedrenkt gaasje (gebruik bij neonaten alleen water) en laat de huid drogen.

**2.** Verwijder de bedekking van de kleeflaag van de bevestigingsring en bevestig de ring op de meetplaats. Druk voorzichtig de sensor in de ring. Beweeg de vingers rondom over het geplakte oppervlak van de ring om een goede bevestiging op de huid te garanderen.

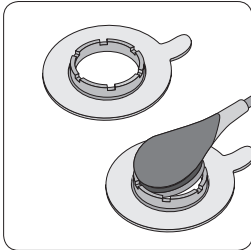
**3.** Doe een kleine druppel van de contactvloeistof op de huid in het midden van de opgeplakte ring. Verzeker je ervan dat de contactvloeistof niet de kleeflaag vochtig maakt.

**4.** Druk voorzichtig de sensor in de bevestigingsring totdat hij vast klikt. Draai de sensor in de ring en druk de sensor voorzichtig tegen de huid om de contactvloeistof<sup>(1)</sup> te verdelen. Zorg ervoor dat lucht tussen de sensor en de huid wordt geëlimineerd. Tape de kabel op de wang en beveilig de kabel met de kledingsclip op shirt of bedlinnen. Draai de kabel eenmaal rond het oor bij plaatsing van de ring op het voorhoofd of wang.

**Opm.:** Als alternatief kunt u ook de sensor eerst in de Multi-Site-Bevestigingsring plaatsen om vervolgens de ring met sensor op de huid te bevestigen.

<sup>(1)</sup> Contactvloeistof: Contactgel, schoon leidingwater en fysiologisch zout oplossing.

**⚠ Waarschuwing:** het toepassen van enige druk op de meetplaats (b.v. bij het gebruik van drukbandage) kan druk ischemie veroorzaken en hierdoor inaccurate metingen, necrose of in combinatie met verwarmde sensoren, brandwonden veroorzaken.



## Patiënt - Monitoring

Controleer of PCO<sub>2</sub> stijgt in eerste instantie (PCO<sub>2</sub> stabilisatie periode) en dat de waarden voor SpO<sub>2</sub> en PR, indien ingeschakeld, stabiel zijn. Indien nodig, verplaats u de sensor.

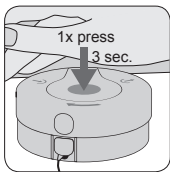
## Na Monitoring

Als het meten is beëindigd, of de monitortijd is overschreden, verwijder dan de sensor van de patiënt en controleer de huid, de conditie van het membraan en de integriteit van de sensor. Reinig de sensor met een gaasje gedrenkt in 70% isopropanol en plaats daarna sensor in docking station

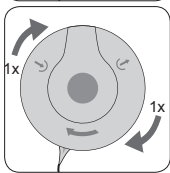
## BELANGRIJK:

Reining sensor na gebruik!  
Controleer integriteit van de sensor voor en na gebruik.  
Schakel de monitor niet uit en plaats/bewaar de sensor in het dockingstation als het toestel niet gebruikt wordt.

## Membraan wisselen



4x



## Membraan

Verwissel de membraan in ieder geval zoals aangegeven wordt. Plaats de membraan verwisselaar op een vlakke ondergrond. Houdt het sensorhoofd met het membraan naar boven en steek vervolgens de V-Sign™ sensor in de membraan verwisselaar. Houdt de membraanverwisselaar horizontaal terwijl de procedure in 4 stappen wordt doorlopen:

- 1.** Druk langzaam maar stevig met de palm van de hand
- 2.** Houd daarna de wisselaar met een hand vast en draai de bovenzijde met de klok mee tot de volgende stop.

Aan het einde, lift de sensor om hem uit de wisselaar te verwijderen en controleer of het membraan goed vastzit. Bevestig op de monitor de membraan wissel en plaats de sensor in het dockingstation. Een calibratie start.

Verwijs naar de gebruiksaanwijzing, de technische handleiding of de aanwijzingen voor gebruik van de sensor en of verbruik artikelen Voor extra informatie zoals instructies, routine controle, of onderhoud aanbevelingen

**sentec**

SenTec AG, Ringstrasse 39, CH-4106 Therwil, Switzerland, www.sentec.ch

CE

0120

HB-006051-e