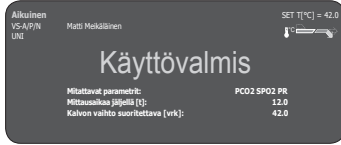


Peruskäyttö



Ennen käyttöä, varmista että laitteen näytöllä on 'Käyttövalmis'-teksti.

Tarkista: 1) Mittausprofiili, 2) Potilas (Aik/Neo), 3) lämpötila-asetukset ja 4) mittausaika. Valitse alla olevan taulukon mukaiset mittausparametrit, mittauspaikat ja suosittelut mittaustarvikkeet.

Tarkista sensori ja sensorin kalvon eheys.

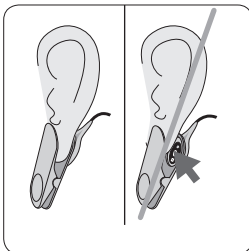
Mittauspaikat ja V-Sign™ Sensor 2 VS-A/P/N sensoreiden käyttötarkoitukset

Aikuinen / Lapset (> 1 kk)			
Parametri	Mittauspaikka	Ihon kunto	Kiinnitys
tcPCO ₂ , SpO ₂ /PR	Korvanlehti	hyvä	korvaklipsi
	Otsa, poski	hyvä	MAR-MI
		arka, heikko	MAR-SF
tcPCO ₂	Korvanlehti	hyvä	korvaklipsi
	Otsa, poski, rintakehä, käsivarret, kervantaus	hyvä	MAR-MI
		arka, heikko	MAR-SF
SpO ₂ /PR	Korvanlehti	hyvä	korvaklipsi
	Otsa, poski	hyvä	MAR-MI
		arka,	MAR-SF

Vastasyntyneet (alle 1 kk)			
Parameter	Mittauspaikka	Ihon kunto	Kiinnitys
tcPCO ₂	rintakehä, vatsa, selkä, otsa, kyljet	hyvä	MAR-MI
		arka, heikko	MAR-SF

Huom: V-Sign™ Sensor 1 VS-A/P sensorin (harmaa johto) SpO₂/PR-mittaus toimii ainoastaan korvanlehdessä.

Huom: Huolehdi että SpO₂/PR parametrit ovat poistettu käytöstä, mikäli mittaus suoritetaan muualta kuin korvanlehdessä.



Sensorin käyttö korvanlehdessä

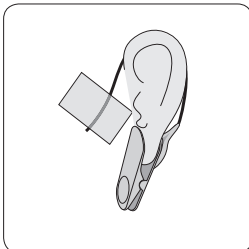
1. Puhdista korvalehti 70% puhdistusaineella ja anna kuivua. Aseta sensori korvaklipsiin, poista sekä suojapussi että tarransuojus ja aseta sensorille pieni tippa mittausgeeliä⁽¹⁾. Huolehdi ettei mittausgeeli pääse "karkaamaan" sensorilta pois, ennen mittauksen aloittamista.
2. Siirrä sensori vaakatasossa korvanlehden taakse. Jonka jälkeen aseta korvaklipsi korvanlehteen ja purista klipsiä huolellisesti 3s ajan, jotta klipsin tarrapinta ehtii tarttua ihoon.

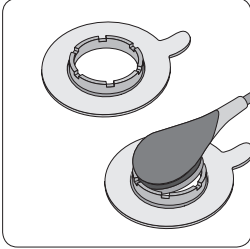
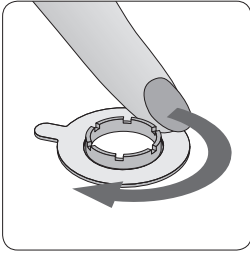
Huom: Varmista, että sensori on ihoa vasten ja ettei ilmaa pääse ihon ja sensorin väliin.

3. Pyöräytä kaapelia kertaalleen korvan ympäri ja teippaa se poskea vasten (kuten kuvassa). Purista vielä kerran korvaklipsiä. Kiinnitä johto klipsillä potilaan vaatteeseen.

⁽¹⁾ Mittausgeeli: SenTec's Contact Gel GEL-04, tippa puhdasta vettä tai steriiliä nestettä.

VAROITUS! Mittauskohdan painaminen (esim. teippaus, painesidoksen käyttö) voivat aiheuttaa kudosaivourioita, mittauserätarkkuuksia, necroosia tai palovammoja, johtuen lämmitetystä sensorista. Sensorin käyttö kiinnityksenkaalla.





1. Poista karvoitus tarvittaessa. Puhdista mittauskohta 70% puhdistusaineella ja anna kuivua.

2. Poista kiinnitysrenkaan suojateippi ja aseta kiinnitysrenkas iholle haluamaasi mittauskohtaan. Pyöräytä sormella renkaan ympäri jotta tarppinta tarttuu.

3. Laita pieni tippa mittausgeeliä kiinnitysrenkaan keskelle. Aseta sensori kiinnitysrenkaaseen.

4. Teippaa johto ja aseta klipsi potilaan vaatteeseen. Mittaessa otsalta/pohkelta, pyöräytä johto korvan ympäri kertaalleen.

Huom: Sensorin voi asettaa kiinnitysrenkaaseen ennen kuin kiinnitysrenkas laitetaan potilaaseen.

⁽¹⁾ Mittausgeeli: SenTec's Contact Gel (GEL-04), tippa puhdasta vettä tai steriiliä nestettä.

VAROITUS! Mittauskohdan painaminen (esim. teippaus, painesidoksen käyttö) voivat aiheuttaa kudusvaurioita, mittauseräparokkuuksia, necroosia tai palovammoja, johtuen lämmitetystä sensorista. Sensorin käyttö kiinnitysrenkaalla.

Mittaus

Varmista tcPCO₂: in nouseminen mittauksen alusta stabiiliin arvoon. Tarkista myös SpO₂/sykkeen lukuarvot. Tarvittaessa vaihda mittauskohtaa.

Mittauksen jälkeen

Mittauksen loputtua poista sensori potilaasta ja varmista mittauskohdan iho. Puhdista sensori 70% isopropanolilla ja tarkista sensorin kunto ennen asettamista kalibrointiasemaan. Huom ! Säilytä V-Sign sensoria aina kalibrointiasemassa.

TÄRKEÄÄ:

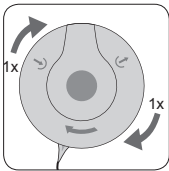
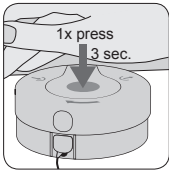
Puhdista V-Sign™ sensori käytön jälkeen!

Tarkista sensorin kalvon eheys käytön jälkeen!

Pidä laitteen virta päällä ja säilytä sensori kalibrointiasemassa.

kalibrointiasemassa mittausten välillä

Huolto



4x

Kalvo

Vaihda sensorin kalvo laitteen näytön osoittamana ajankohtana. Aseta kalvonvaihtaja pöydälle vihreä keskusta ylöspäin. Laita V-Sign™ sensori kalvonvaihatajan. Toista painallus-kääntö toimenpide 4 kertaa.

1. Paina kämmenellä kalvonvaihatajaa alaspäin tasaisesti ja vahvasti. Pidä kalvonvaihatajaa alas painettuna 3 sekunnin ajan.

2. Tartu kalvottimen alaosa toisella kädellä ja yläosa toisella. Käännä kalvottimen yläosaa myötäpäivään seuraavaan vaiheeseen asti (lukkiutuu).

Lopuksi, poista sensori kalvonvaihtajasta nostamalla sensorin juuresta. Varmista vielä sensorin kalvon kunto.

Lue käyttöohjeesta ja teknisestä manuaalisista muut käyttöön liittyvät ohjeet ja neuvot.