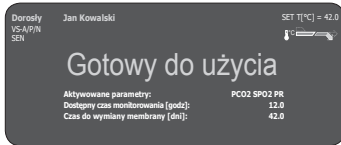


Skrócona Instrukcja

dla **senTEC** Digital Monitoring System

(wersja Software SMB SW-V07.01; MPB SW-V05.01)

Kolejność czynności



Przed użyciem, upewnij się, że komunikat "Gotowy do użycia" "Ready for Use" jest wyświetlany na monitorze.

Sprawdź: 1) aktualny profil, 2) do wybranego trybu pacjentów (dorośli / noworodków), 3) ustawienia temperatury 4) dostępne czas monitorowania. Odwołaj się do tabeli poniżej, aby wybrać żądany parametry pomiaru, strony aplikacji i zalecane wyposażenie czujnika.

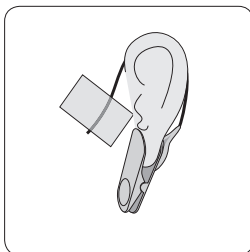
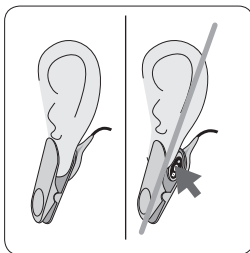
Sprawdź stan membrany i integralności czujnika.

Punkty pomiarowy i aplikacji Czujnika typu V-Sign™ Sensor 2 VS-A/P/N

Dorośli / Noworodek (> 1 miesiąc)				Noworodek (do 1 miesiąca)			
Parametr	Strona pomiarowa	Stan skóry	Użycie czujnika	Parameter	Strona pomiarowa	Stan skóry	Użycie czujnika
tcPCO ₂ , SpO ₂ /PR	Małżowina uszna	nietknięty	Ear Clip	tcPCO ₂	Klatka piersiowa pod obojczykiem, brzuch, plecy, nisko na czole, wewnętrzna lub przednia strona uda	rozwinięty, nietknięty	MAR-MI
	Nisko na czole, policzek	nietknięty	MAR-MI				
tcPCO ₂	Małżowina uszna Nisko na czole, policzek, klatka piersiowa pod obojczykiem, górne ramię, obszar za małżowinami usznymi	wrażliwa, delikatna	MAR-SF	wrażliwa, delikatna	wrażliwa, delikatna	MAR-SF	
		nietknięty	Ear Clip				
		nietknięty	MAR-MI				
SpO ₂ /PR	Małżowina uszna Nisko na czole, policzek	nietknięty	Ear Clip				
		nietknięty	MAR-MI				
	Palce u rąk i nóg (pacjent >20kg)	wrażliwa, delikatna	MAR-SF				
		nietknięty	SpO2 Soft Sensor				

Uwaga: V-Sign™ Sensor VS-A / P (szary kabel) do monitorowania SpO₂/PR jest tylko dopuszczony na płatek ucha dorosłych/dzieci.

Uwaga: jeżeli parametry pomiaru SpO₂/PR nie są dopuszczone do wybranego punktu pomiaru -sprawdź, czy parametry są wyłączone.



Sensor Application using an Ear Clip

1. Oczyszczyć płatek ucha wacikiem zwilżonym 70% izopropanolu i pozostawić do wyschnięcia. Włożyć czujnik do Klipu usznego, usunąć obie osłony warstwy klejącej i dodać jedną małą kroplę płynu kontaktowego na powierzchnię czujnika. Trzymaj czujnik tak, aby płynu kontaktowego nie spływał z czujnika.

2. Pociągnąć małżowinę w pozycji pionowej. Włóż czujnik od dołu i przekłaj czujnik od tyłu do płata ucha. Zamknij klips z góry, a następnie nakieruj kabla czujnika z powrotem w pozycji pionowej za uchem.

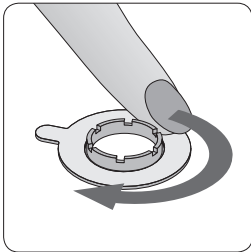
Notatka: Sprawdź, czy cała ciemna powierzchnia czujnika jest pokryta przez małżowinę uszną. Upewnij się, że bąbelki powietrza zostały usunięte z przestrzeni pomiędzy skórą i czujnikiem.

3. Zawinąć kabel dookoła ucha i przykleić do policzka taśmą jak na rysunku. Delikatnie ścisnij palcami czujnik i klips uszny. Zabezpiecz kabel czujnika klipssem na koszuli lub bielizną pościelową.

⁽¹⁾ Żel przewodzący: żel przewodzący, czystej wody, sterylnej wody, sterylnej roztworu soli.

UWAGA: Użycie zbyt dużej siły po stronie mierzonej (np. poprzez założenie bandaży uciskowego) może spowodować niedokrwienie i w konsekwencji niedokładny pomiar, martwicę lub - w połączeniu z podgrzewanym czujnikiem - oparzenia.

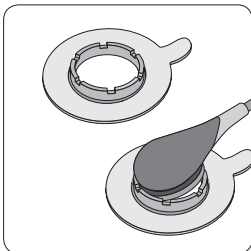
Mocowanie czujnika używając wielostronnego pierścienia mocującego



1. Usunąć włosy jeśli potrzeba. Wyczyścić skórę wacikiem nasączonym 70% roztworem izopropanolu i pozwolić na wyschnięcie.

2. Zdjąć naklejąc taśmę klejącą z pierścieniem mocowania i umocować pierścień do punktu pomiarowego. Naciśnij delikatnie na pierścień osadzczy. Przesuń palcem po obwodzie pierścienia, aby zapewnić dobrą przyczepność całego kleju do skóry.

3. Nałożyć jedną kroplę kontaktową (1) na powierzchni skóry, w środku pierścienia mocującego. Upewnij się, że płyn nie wciekny poza miejsca mocowania czujnika.



4. Delikatnie dociśnij czujnik do pierścienia dopóki nie zatrzaśnie się. Przekręć czujnik w pierścieniu i dociśnij czujnik do skóry, aby żel przewodzący⁽¹⁾ się rozprowadził. Upewnij się, że bąbelki powietrza zostały usunięte z przestrzeni pomiędzy skórą i czujnikiem. Przymocować kabel do skóry i zabezpieczyć kabel czujnika klipsem na koszuli lub białą pościelową. Dla mocowania na czole/policzku, zawinąć najpierw kabel dookoła ucha.

Notatka: Można najpierw przymocować czujnik z pierścieniem mocującym, a następnie do skóry.

⁽¹⁾ Żel przewodzący: żel przewodzący, czystej wody, sterylnej wody, sterylnego roztworu soli.

UWAGA: Użycie zbyt dużej siły po stronie mierzzonej (np. poprzez założenie bandaża uciskowego) może spowodować niedokrwienie i w konsekwencji niedokładny pomiar, martwicę lub - w połączeniu z podgrzewanym czujnikiem - oparzenia.

Pacjent - monitorowanie

Sprawdzić, że PCO₂ rośnie początkowo (PCO₂ okres stabilizacji) i odczyt SpO₂ i PR, jeśli dostępne, są stabilne. Jeśli potrzeba, zmienić położenie czujnika.

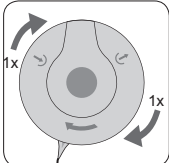
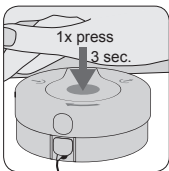
Po monitorowaniu

Po zakończeniu badania lub po przekroczeniu czasu monitorowania, usunąć czujnik z pacjenta i sprawdzić stan skóry pacjenta, membrany i integralności czujnika. Oczyszczyć czujnik wacikiem zwilżonym 70% izopropanolu i zawsze przechowywać w stacji dokującej aparatu.

WAŻNE:

Wyczyść sensor po użyciu!
Sprawdź integralność czujnika przed / po użyciu!
Monitor należy trzymać włączony a czujnik w stacji dokującej między badaniami.

Przedziały konserwacji



4x

Membrana: Wymień membrany czujnika przynajmniej kiedy jest to wymagane przez monitor. Urządzenie do zmiany membrany położyć na płaski powierzchnię. Włóż czujnik z V-Sign™ membraną w taki sposób aby membrana było skierowana do góry, do zmieniarki membrany. Trzymaj zminiarką membrany poziomo powtarzając następujące procedury 4 razy

1. Naciśnij w dół wolno, ale mocno zagłębieniem dłoni, a następnie

2. złap podstawę narzędzia jedną ręką, przekręć górzędnie ze wskazówkami zegara drugą ręką do następnego zatrzymania.

Na koniec, podnieść czujnik aby go usunąć z narzędzia i sprawdzić czy membrana jest bezpiecznie umiejscowiona. Potwierdzić wymianę membrany na monitorze i umieść czujnik w stacji dokującej. Rozpocznie się kalibracja.

Zapoznaj się z instrukcją obsługi technicznej lub z wskazówkami dotyczącymi korzystania z czujnika.

sentec

SenTec AG, Ringstrasse 39, CH-4106 Therwil, Switzerland, www.sentec.ch

CE
0120

HB-006504-e