

# Hızlı Kullanım Kılavuzu

sentec Dijital İzlem Sistemi  
(Yazılım versiyon SMB SW-V07.01; MPB SW-V05.01)

## Rutin Kullanım



Kullanmaya başlamadan önce ekranda "Kullanıma Hazır" mesajının çıkmış olmasına dikkat ediniz.

1) Geçerli profil 2) Seçili hasta modu (Yetişkin/Yenidoğan) 3) sıcaklık ayarları ve 4) uygun takip süresinin görüntülenmiş olmasına dikkat edin. İstenilen ölçüm parametreleri, kullanım yeri ve önerilen prob aksesuarlarının seçiminde aşağıdaki tabloyu dikkate alınız.

Zarın durumunu ve probun hasarsız olmasına dikkat edin.

## V-Sign™ Sensor 2 VS-A/P/N uygulanması ve ölçüm yerleri

Erişkin / Pediatrik Hastalar (1 aylıktan büyük)			
Parametre	Ölçüm yeri	Cilt Durumu	Uygulama Aksesuarı
tcPCO <sub>2</sub> , SpO <sub>2</sub> /PR	Kulak memesi	intakt	Kulak klipsi
	Alnın altı, yanak	intakt hassas, narin	MAR-MI MAR-SF
tcPCO <sub>2</sub>	Kulak memesi	intakt	Kulak klipsi
	Alın altı, yanak, köprücük kemiği altındaki göğüs	intakt hassas, narin	MAR-MI MAR-SF
SpO <sub>2</sub> /PR	Kulak memesi	intakt	Kulak klipsi
	Alnın altı, yanak	intakt hassas, narin	MAR-MI MAR-SF

Yenidoğan (1 ayağa kadar)			
Parametre	Ölçüm yeri	Cilt Durumu	Uygulama Aksesuarı
tcPCO <sub>2</sub>	köprücük kemiği altındaki göğüs kafesi bölümü, karın, sırt, alın altı, uyulğun iç veya ön tarafı	olgun, intakt	MAR-MI
		hassas, narin	MAR-SF

**Not:** Gri renkli kablolu (V-Sign™ Sensor VS-A/P) probu kullanılarak SpO<sub>2</sub>/PR ölçümü sadece yetişkin/pediatrik hastaların kulak memesinden yapılmasına uygundur.

**Not:** Seçili ölçüm alanı için uygun olmadığında SpO<sub>2</sub>/PR parametrelerinin devre dışı bırakılmış olmasına dikkat edin.

### Kulak Klipsi kullanılarak Probu Takılması

**1.** Kulak memesini %70 isopropanol ile ıslatılmış bezle silin ve kurumaya bırakın. Probu kulak klipsine yerleştirin, yapışkan bandın üzerindeki kağıdı kaldırınız ve prob yüzeyine 1 damla temas sıvısı<sup>(1)</sup> damlatınız. Probu yere paralel tutarak temas jelinin prob yüzeyinden akmasını engelleyiniz.

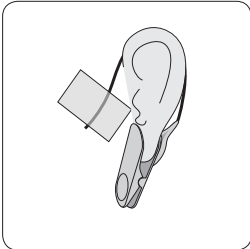
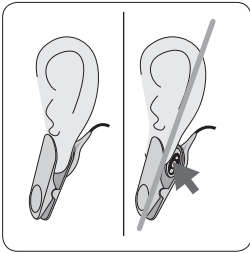
**2.** Kulak memesini yatay doğrultuda şekilde çekin. Prob yüzeyi kulak memesinin arkasına gelecek şekilde kulak klipsini takınız. Klipsi yukarıdan kapatın ve kulak memesini eski diik durumuna getirin.

**Not:** Prob yüzeyinin koyu renkli yüzeyinin bütününlük kulak memesi tarafından tamamen örtülmüş olmasına dikkat edin. Prob ve kulak memesi arasında hava boşluğu kalmadığından emin olun.

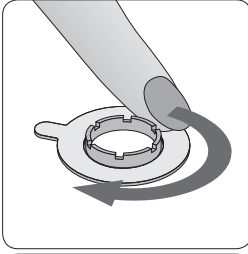
**3.** Prob kablosunu kulak etrafında bir defa sarın ve resimde gösterildiği şekilde yanağa bantlayın. Parmağınızla proba hafifçe bastırarak kulak klipsini tamamen kapanmış olduğunu son bir kez kontrol etmiş olun. Prob kablosunu kablo örtü klipsiyle çarşafa veya hasta giysisine takın.

<sup>(1)</sup> Temas sıvısı: SenTec marka Temas jeli, temiz musluk suyu, steril su veya serum fizyolojik.

**UYARI:** Ölçüm noktasına uygulanan her çeşit baskı (örnek: baskı bandajı) ölçüm noktasında baskı iskemisine neden olabilir ve netice olarak yanlış ölçüme, nekroza veya daha çok ısınmaya dolayısıyla yanağa neden olabilir.



## Çoklu-Bölge Bağlantı Halkası kullanılarak Probu Takılması



1. Gerekliyse kılıfı temizleyin. Ölçüm yapılacak alanı %70lik isoproponol emdirilmiş bez ile temizleyiniz (yenidoğanlarda sadece su ile ıslatılmış bez kullanınız) ve kurumaya bırakınız.

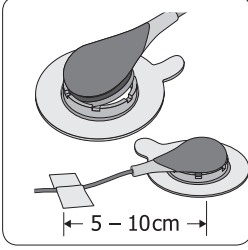
2. Bağlantı halkasının yapışkan bandının üzerindeki kağıdı çıkarınız ve bağlantı halkasını ölçüm alanına yapıştırınız. Halkanın üzerine hafifçe bastırınız. Halkanın deriye tam yapışması için parmağınızı etrafında gezdirin.

3. Prob sabitleyicinin ortasındaki cildin açık alanına çok küçük damla kontak sıvısı uygulayınız. Kontak sıvısının yapışkanı ıslatmamasına dikkat ediniz.

4. Probu kablonun gergin rölyefinden tutarak kanat kısmından MAR aksesuarına yaklaştırın ve ilk olarak probun burun kısmını halkanın içine yerleştirin. Sonra, kablonun gergin rölyefine aşağı yönde hafif bir basınç uygulayın. Probu halkanın içinde döndürün ve temas sıvısının<sup>(1)</sup> yayılması için probu cilde doğru hafifçe bastırın. Kabloyu cilde yapıştırın ve Örtü Klipsiyle hastanın giysisine veya yatak örtüsüne sabitleyin. Alın/yanak yerleşiminde ilk olarak kabloyu kulağın etrafında bir defa dolayın.

**Not:** Alternatif olarak, probu önce Çoklu-Bölge Bağlantı Halkasına takıp meydana gelen düzeneği cilde sonra da takabilirsiniz.

<sup>(1)</sup> Temas sıvısı: SenTec marka Temas jeli, temiz musluk suyu, steril su veya serum fizyolojik.



**UYARI:** Ölçüm noktasına uygulanan her çeşit bası (örnek: baskı bandajı) ölçüm noktasında bası iskemisine neden olabilir ve netice olarak yanlış ölçüme, nekroza veya daha çok ısınmaya dolayısıyla yanığa neden olabilir.

## Hasta- İzlemi

Önce tcPCO<sub>2</sub> değerinin yükseldiğinden (tcPCO<sub>2</sub>, stabilizasyon döneminde) ve SpO<sub>2</sub> ile PR okumalarının etkinleştirilmişlerse stabil olduğundan emin olunuz. Gerekirse probun yerini değiştiriniz.

## İzlemden Sonra

İzlem tamamlandığında veya "izlem Süresi" bittiğinde probu hastadan çıkarınız ve probun çıkarıldığı cilt bölgesini, zarın durumunu ve probun sağlamlığını kontrol ediniz. %70lik isoproponol emdirilmiş bez ile prob yüzeyini siliniz ve her zaman kalibrasyon yuvasında muhafaza edin.

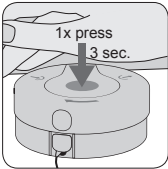
## ÖNEMLİ:

Probu her kullanımdan sonra temizleyin!

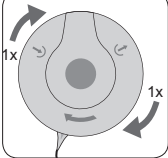
Monitörü açık tutun ve kullanılmadığında probu kalibrasyon yuvasında muhafaza edin.

## Bakım Aralıkları

### Zar



4x



Prob zarını, en azından monitör ekranında belirtildiğinde değiştirin. Zar değiştiricisini katı düz bir zemine yerleştirin. Prob yüzeyi yukarıya bacakak şekilde V-Sign™ probunu zar değiştiriciye koyun. Aşağıdaki işlemleri 4 defa tekrarlarken zar değiştiricisini yatay konumda tutun:

1. Yavaşça fakat kuvvetlice avuç içiyle aşağıya doğru bastırın.
2. Değiştiricinin alt kısmını bir elinizle tutarken diğer elinizle üst kısmını durma pozisyonuna gelene kadar saat yönünde çevirin.

İşlem sonunda, probu kaldırarak zar değiştirme aracından çıkarın. ve zarın düzgün yerleşmiş olduğundan emin olun. Zar değişikliğini ekranda doğrulayın ve probu kalibrasyon yuvasına yerleştirin. Kalibrasyon kendiliğinden başlayacaktır.

Talimatlar, rutin kontroller veya bakım önerileri gibi ek bilgiler için Kullanım Kılavuzuna, teknik Kılavuza veya prob ve aksesuarların ilgili kullanım talimatlarına bakın.

**sentec**

SenTec AG, Ringstrasse 39, CH-4106 Therwil, Switzerland, www.sentec.ch

CE

0120

HB-007195-e